

# とがまち

## 市報 お知らせ版

平成2年  
**10/25**  
180号

発行/十日町市役所 〒948 新潟県十日町市千歳町3丁目3番地 TEL.025-57-3141  
編集/総務課文書広報係(毎月25日発行)

保 育 所 (表1)

区分	保育所名	所在地	定員
公 立	鑑島保育所	南鑑坂	60
	高山保育所	錦町	2 60
	川治保育所	川治上町	60
	下条保育所	下条本町	45
	西保育所	下川原町	90
	北原保育所	北原	45
	水沢保育所	土市	2 90
私 立	十日町幼稚園	本町西	1 60
	北越保育園	本町6-1	90
	四日町保育園	四日町	2 90
	山本愛泉保育園	山本	2 60
	森の保育園	大黒沢東	90
	いずみ保育園	昭和町	3 60
私 立	中条保育園	中町	90
	慈光保育園	北新田	1 90



平成3年度

## 11月1日(木)から受け付けます 保育所・幼稚園児入所案内

平成三年四月から、新たに保育所・幼稚園への入所・入園を希望する児童の受け付けを始めます。

### 保 育 所

- 受付期間 十一月一日(木)～十六日(金)
- 入所資格 市内に住民登録のある保育に欠ける児童
- 提出書類 申請書と添付書類は市社会福祉事務所・各保育所(表1)にあります。

### へき地保育所

- 入所選考 保育に欠ける程度の高い児童から入所決定をしますので、定員を超えて希望のある場合は、その保育所へ入所できないことがあります。
- 申し込み 市社会福祉事務所福祉係(☎57-3111内線134・135)へ。
- 受付期間 十一月一日(木)～十六日(金)
- 入所資格 市内に住民登録のある保育に欠ける児童

へき地保育所 (表2)

へき地保育所名	所在地	電 話
吉田保育園	吉田山谷	57-1418
新座保育園	新座	2 57-6002
水沢南部保育園	水沢	3 58-2229
六箇保育園	田 麦	52-3418
白梅保育園	高田町	4 57-8338
飛渡保育園	新 水	59-2032
鉢 保 育 園	鉢	2 52-5544
八箇保育園	池之平	57-0062

幼 稚 園 (表3)

幼稚園名	所在地	電 話	定 員		
			3 歳	4 歳	5 歳
愛宕幼稚園	川原町	52-3123	60	若干名	若干名
天使幼稚園	寿町	4 52-3466	60	20	若干名
むつみ幼稚園	桑 原	56-2424	50	36	36

### 幼 稚 園

- 提出書類 申請書等は各へき地保育所(表2)にあります。
- 申し込み 入所を希望するへき地保育所へ。
- 受付期間 十一月一日(木)～三十日(金)
- 入園資格 平成三年四月一日現在、満三歳以上の就学前の児童
- 提出書類 申請書等は各幼稚園(表3)にあります。
- 申し込み 入園を希望する幼稚園へ。

## 11月12日(月)、市役所は休みになります。

この日は、天皇の「即位の礼」が行われ、「即位礼正殿の儀の行われる日を休日とする法律」により、国民の祝日となりました。

当日は、国・県をはじめ市の関係機関は休みとなります。

- 11月12日(月)に休日となる市の施設
  - 市役所本庁および各出張所
  - 公民館
  - 総合体育館
  - 武道館
  - 博物館
  - 羽根川荘
  - 四ツ宮荘
  - 身体障害者福祉センター
- 小・中学校も休みになります。

- ごみ収集と焼却場の一般持ち込みは、平常どおり行います。
- 消防署の事務部門は休みとなります。
- 休日救急医は、至誠堂医院(西浦町東☎52-3276)です。

11月の土曜閉庁日は、10日と24日です。

## 主な公式訪問の日程

10月3日(水)

- 16:30 平和記念碑に献花
- 18:30 コモ市役所議場で公式レセプション
- 20:00 正式晩餐会(レストラン“ピッラ・フローリ”)

10月4日(木)

- 10:00 繊維会社“ラッティ社”見学
- 15:00 馬場小学校児童の絵とコモ小学生の絵の展覧会開会式(チェルニッチ館)
- 16:00 コモ市民との意見交換( )
- 18:00 絹の博物館開館式(繊維大学)
- 20:00 使節団主催晩餐会(レストラン“ラ・フォルケッタ・ドロ”)

10月5日(金)

- 18:00 コモ見本市の視察
- 20:00 商工会議所招待による晩餐会(レストラン“インバルカデーラ”)



歓迎のあいさつをするエリス・ベルナスコーニ市長(公式レセプションにて)

## コモ市親善使節団が帰国

# 新たな国際交流を求めて

## —— 座談会で今後の交流を検討 ——

イタリア・コモ市との姉妹都市盟約15周年を記念した親善使節団(団長池田収入役)と青少年親善使節団(団長笠原実)の一行23名は、10月3・4・5日の公式訪問を終え9日と10日に帰国しました。親善使節団一行は、レセプション・工場視察・コモ市民との意見交換など3日間の中で絹織物の生産地、観光都市を視察。そして、来年5月のきものまつりへの招待状と中振袖を贈り公式訪問を終了しました。また、青少年親善使節団は繊維大学見学やコモ市の青少年と交流し熱い友情を深めてきました。

今回の公式訪問の様子について、両団長から報告していただきました。

## 姉妹都市・コモ市を訪問して

親善使節団団長

収入役 池田 耕平

美しいコモ市の景観に感嘆

コモ市との姉妹都市盟約十五周年を記念し、この度十月一日から九日までの日程でコモ市を訪問してまいりました。

はからずも私が、総勢二十三名の団長を引き受けることになり、樋口市議会議長はじめ団員各位のご協力を得て、無事重責を果たすことができました。

「百聞は一見に如ず」という諺がありますが、ある程度コモ市に対する知識を持っていたつもりでありましたが、コモの地に足を踏み入れてみて、その美しさに改めて驚嘆いたしました。これがコモ市訪問の率直な感想であります。

山紫水明・風光明媚、特に美しいコモ湖、そして由緒ある建物が自然と見事に調和した、まさに筆舌に尽くし難い景観を誇るすばらしい街でありました。

このすばらしい街と姉妹都市の盟約を結んで、既に十五年を経過しようとしています。全国で外国都市との姉妹都市縁組総数は、現在六九〇を超えています。その内、既に形骸化している自治体も相当数にのぼっていることも事実で、いかに国際交流がむずかしいかを物語っていると思われれます。

確かに国際交流は、人種、言語、

風俗、習慣などの相違をのりこえて相互理解を深めない限り、十年、二十年と継続していくことは極めて困難性があります。

これからの交流のあり方を模索本市も、コモ市との交流十五年目となり、大きな一つの節目を迎えました。今後コモ市との交流はいかに対応すべきか、このことが大きな課題であり、今回の訪問の最大のテーマでもありました。

そのためには、交流についてのコモ市の考え方を知る必要があると考え、あらかじめ座談会の要請を行ってまいりました。

コモ市日程二日目に座談会を開催、教育担当、スポーツ担当、総務担当の各助役、図書館長、市の部長等錚々たるメンバー八名が出席され、「人的交流」をテーマとして話し合いが始められました。

人的交流についてのコモ市側の発言は極めて具体的で、織物組合、商工会議所、ボーイスカウト、学校、教師、技術者の交流をはじめ、青少年の交流等今すぐにもこれらを実施したい旨の発言が出されました。しかし、言語や高額な旅費が大きなネックになっているという指摘がありました。

コモ市では、青少年の派遣に対して、市からの特別な補助はなく、

# グラーツィエ(ありがとう)コモ市の皆さん

青少年親善使節団報告 笠原 実 団長

青少年親善使節団が、コモ市を訪れたのは今回で四回目となりました。コモ市滞在中は公式使節団とは一部別行動になりました。

初日の夜にはコモ市役所において公式親善セレモニーが行われ、その後コモ市主催の歓迎夕食会に出席しました。

その夜は使節団主催の晩餐会に出席しました。

晩餐会では、日本の秋の歌として「もみじ」と、イタリア民謡の「サンタルチアー」を日本語とイタリア語で歌いました。出席者一同大合唱となり晩餐会を大いに盛り上げました。

第三日は遊覧船に乗ってコモ湖とその周辺を見学したり、コモ市街地を散策したりしました。夜はコモ市の商工業者の物産展を見学し、公式使節団と別れてコモ市の青少年たちが主催したパーティに出席しました。

パーティでは、日本から持参した千代紙で折り紙をしたり、ピートルズの歌を歌ったりしながら楽しんでいました。

この時には、通訳の人を介さず

らボーイスカウトの交換が提案されました。

出席しました。

「サンタルチアー」を日本語とイタリア語で歌いました。出席者一同大合唱となり晩餐会を大いに盛り上げました。

第三日は遊覧船に乗ってコモ湖とその周辺を見学したり、コモ市街地を散策したりしました。夜はコモ市の商工業者の物産展を見学し、公式使節団と別れてコモ市の青少年たちが主催したパーティに出席しました。

パーティでは、日本から持参した千代紙で折り紙をしたり、ピートルズの歌を歌ったりしながら楽しんでいました。

この時には、通訳の人を介さず



喫茶店でミニ折り紙教室

に、英語、イタリア語、日本語を上手に使い分けて、直接コミュニケーションを図りました。

宿舎については、公式使節団とは別に三日間ともユースホステルで過ごしました。青少年については、従来はホームステイであったのですが、今回は受入側の都合でユースホステルとなったものです。

コモ市滞在中は国際親善や交流をテーマに、現地でサークル活動を行っている三人の青少年が付き添ってくれました。コモ市役所が彼らに付き添いをお願いしてくれたもので、私たちと年齢も近く気軽に話しかけることができました。

私たち青少年は、事前に英会話とイタリア語会話のミニレッスンを受けていたおかげで、抵抗なくコモ市の皆さんと話すことができました。交流を進めるためには直接言葉を取り交わすことが大切で、英会話の重要性を認識しました。

総て自己負担となっているので、十日町市を訪問することは容易でないということでした。

国際社会に対応でき、世界経済の流れの中で躍動する次代を担う青年を育てることは、極めて意義深いものがあるという点で、意見は一致したものの言語、旅費等の問題を残すなど、今後の対応のむずかしさを痛感した次第であります。

## 民間レベルでの交流が必要

国際交流の対応として、コモ市はボランティアグループを養成し、今回の青少年の交流についてのスケジュールも、ほとんどそのグループによって計画されたことと、国際交流に対する考え方が一歩進んでいるという印象を受けてきました。またコモ市は、ドイツのフルダ市と三十年來のつき合いをし、現在も良好な交流が続けられているという説明がありました。

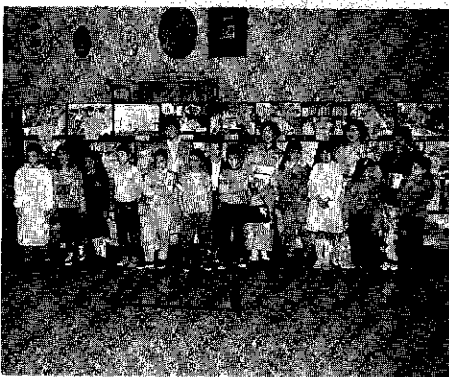
初めの十五年位は、市役所同士の対話にすぎなかったが、その後交流のあり方について検討した結果、スポーツ選手との交流を進めることとし、その後学校同士、交通巡査の交流と枠を広げていき、今では、両市のおまつりの時にも、個人一人ごとの交流が行われるようになったということでした。それには、地理的条件、言葉も比較的通じるといふメリットもありましたが、特に姉妹都市の関係は、民間団体レベルでの交流の必要性を

力説されていきました。

## 国際交流への基盤確立が課題

この度の訪問を終え、行政レベルでの交流は、文化、産業、経済という面からの交流に乏しく、またそれらの進展についても限界があり、今後の対応について、十分検討しなければならぬことを痛感させられました。国際交流に関するアソシエーション(団体・協会)を設立し、民間グループによる国際交流の推進を図っていく必要があると強く感じた次第であります。

今回の訪問で、馬場小学校の五年生、六年生全員の絵を持参し、チェルニツ館の多目的ホールで展示会が開催され、コモ市の小学生のコーラスの中で絵画の交換が行われた時は、何かに熱いものを感じました。コモ市の小学校の先生の「豊かな色彩、自由な発想で子供たちの世界はどこも同じだ」として「馬場小学校との交流を図りたい」という挨拶は、私たちの心を温めてくれました。



初の試み/馬場小・コモ小児童の絵の交換

心ひとつにノ大合唱で友情を深めました

繊維大学の校長先生を囲んで



# 第10回 克雪・利雪フェア



ズームアップ  
カメラリポート

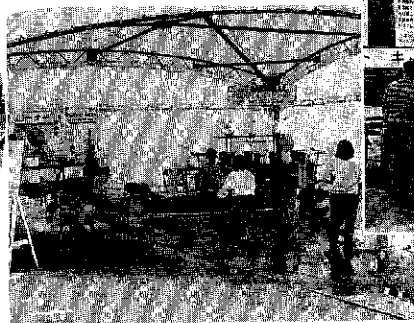


テーマ  
明日を拓く克雪・利雪

第10回克雪・利雪フェアが10月14日(日)、15日(月)の両日、クロス10で開かれました。56豪雪を契機に始まったこのフェアも記念すべき10回目を迎え、今年は日本雪氷学会全国大会と同開催されました。会場には、除雪機械・屋根融雪関連業社27社が出展。熱心に耳を傾ける市民の姿が見られました。また、塩ノ又に保存してある雪を利用してのお楽しみコーナーやいっぷくコーナーなどに人気が集まり、2日間で延1,500人の人出がありました。



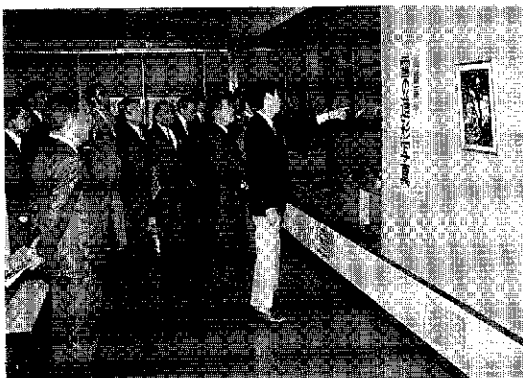
400人の応募があった積雪深予測



一足早い雪でスノーベースボールに挑戦



いろいろな融雪屋根が一同に会しました



博物館で開かれた「雪の造形と文様展」  
数々の貴重なコレクションを説明する高橋雪人氏



ロータリー除雪機や融雪機に興味が集まりました

# '90 日本雪氷学会全国大会

(十日町大会) 公開シンポジウム

「雪は宝物」——地球温暖化時代における利雪の最前線——



一般公開もされたシンポジウム

## 日本雪氷学会とは

日本雪氷学会は、昭和十四年に「日本雪氷協会」として創立されて以来、ほぼ半世紀にわたり雪と水に関する調査研究活動を繰り広げてきた、歴史のある学会です。昭和三十年に現在の「日本雪氷学会」に改称し、

十月十四日(日)から十八日(木)の五日間にわたり、日本雪氷学会全国大会がクロス10を会場に開かれました。大会には全国から約三百人の学会関係者が訪れ、五日間で二百十の研究発表・交流が行われました。この大会が地方の小都市で開かれるのは、十日町市が初めて。雪まつり発祥の地であり、日本の雪氷学をリードしてきた農水省森林総合研究所十日町試験地があったことにより、二年前から招致をすすめ実現したものです。

## 公開シンポジウム

最近では国際雪氷学会と組んで、世界の雪氷学をリードするまでになっています。今行われた公開シンポジウムには、十日町市から二人の参加者を含む、五人の研究者が発表を行いました。

筑波大学地球科学科の安成哲三氏の「地球温暖化により十日町の雪は減る？」では、いま盛んに言われている地球規模の温暖化現象と、最近数年間の十日町の少雪に着目した、十日町市民にとっては興味のある発表を行いました。

十日町服飾専門学校の田村恭子氏の行った「雪への思い」は、雪がぐくられる恵み、消雪パイプの水で消えていきそうな冬のきもの姿、きめ細やかな除雪への要望、あるいは雪まつりへの想いなどを交えて、雪国に住む女性ならではの、雪への想いを語りました。

十日町市克雪都市計画課の樋口利明氏は「もった雪をー雪と水といっしょに暮らす」と題し、二年前から自宅に貯雪槽を設置し、雪を冷房や生活水に利用してきた研究を発表しました。また、これからの雪国の生活様式を「セツスイ・ライフ」として提案しました。

## 雪氷学会アラカルト

地酒とコンヒカリは懇親会で大人気



雪への想いを語る

田村恭子さん



パネル展では熱心な意見交換が



▲十日町市の利雪実験は注目の的

十日町アマチュア無線クラブの協力で全国にPR



# 雇用促進事業団の 野球場とテニスコートが完成

地権者の皆さんや関係機関のご協力により、五月から十日町総合公園に建設が進められていた勤労者体育施設「十日町サン・スポーツランド」が完成しました。

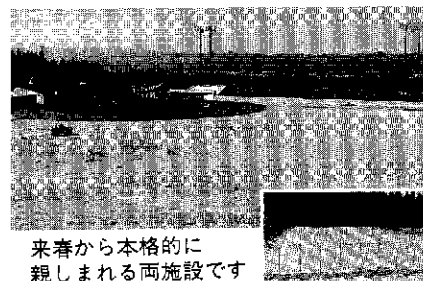
この施設は、野球場一面とテニスコート(全大候型)四面、管理棟で総事業費は約二億円です。野球場はコンクリートフェンスで囲み、六基の照明灯を備えた両翼九十七・六尺、内・外野合わせて六カ所の散水栓が設

けられ、スタンドは芝を張りめぐらせています。管理棟は、鉄筋コンクリート造りの平屋建てで、事務局、本部席、ミーティングルーム、更衣室、シャワールームを備えています。

今後、多目的グラウンドとテニスコート八面、一周一・五キロのクロスカントリ―コース、そして大規模なセンタープラザの建設を計画しています。

なお、落成式は二十八日

(日)午前十一時から現地で行われます。



来春から本格的に親しまれる両施設です

## 主要地方道 大和焼野線 「後山トンネル」が開通

十月十六日(火)、中魚沼地方から新幹線浦佐駅を最短距離で結ぶ県道大和焼野線の「後山トンネル」が完成

し、開通式が浦佐側の同トンネルで行われました。

開通したトンネルは、後山の峠越え三・五キロを直線で結ぶ、長さ千二百五〇、幅員八・五メートルで昭和五十八年に着工。総事業費二十八億三千四百万円をかけ、十年の歳月を費やして完成しました。トンネル入口の壁面には「文化がおくる一歩事業」による大和町の八色つつじなどのアートレリーフが描かれています。

県道大和焼野線は、昭和

四十七年に山間地域の生活道路整備のため、十日町市・大和町・川西町・高柳町で構成する改良促進期成同盟会(会長十日町市長)を組織し、後山峠をトンネルで通過する運動を展開してきました。

このトンネルの完成により、浦佐駅まで約十分短縮され高速交通体系への接続や生活道路として大いに利用されます。しかし、一部未改良の部分があり早急な手当が必要となっています。

## 11月9日は「119番の日」です

— 火事と救急・救助は119番 —

「一一九番」に火事や救急・救助を通報するときは、場所や状況を正確に伝えることはなかなか難しいものです。しかし、消火や救急活動は一刻を争います。通報は、一秒でも早く、あわてずにおちついて正確に話しましょう。例えば、「救急車をお願いします。場所目〇〇番地の〇〇宅です」近くに目標になる建物がある場合は「〇〇ガソリンスタンドの隣です。〇〇歳の〇〇性が階段から落ちて足を骨折しました」というように、はっきりと話してください。

公衆電話(赤・ピンク電話)から通報する場合は、店の人から専用キーで切り替えてもらってください。切り替えないと一方通話となります。この場合、いったん受話器を置くと消防署から電話がかかります。＊問い合わせは☎57-115 55へお願いします。



### PRパンフ作成

「あなたの元気を下さい。」……これは、この九月末に作成したPR用パンフレットのキャッチコピーです。B五版四ページの大ききで一枚を印刷しました。

運営委員会のPR部会が熟考・討議を重ね、会の目的・何を重んじるか、参加の方法等を誰でもが説明でき、見た人も判りやすいものに、という視点で作成したものです。

### 同級会等での利用を

### 会員が会員を多くする

最近、市内では、各種同級会が頻繁に行われているようです。特に春と秋に集中しているようですが、当会にも会員の方から、「どこかでやるんだども、(会の)紹介してやってもいいぞ!」同級会をやったんだども入りたいのがいたすけえ、資料を送ってやつてくれや!週末と週明けになるとこんな話が多くなります。こんな時にも、是非パンフレットを活用してください。どこの同級会でも幹事は

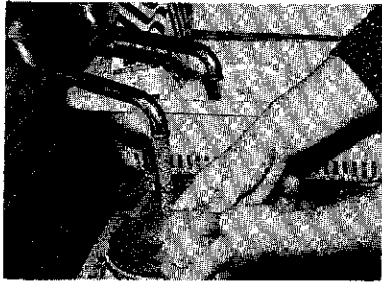
この会の目的のひとつに、いかに多くの人から会員になってもらえるか、ということがあります。今、パンフレットを作成したPR部会では、会員が新会員を増やして、くれるための方法を検討しています。

どんな媒体を活用しても、クチャコミに勝るものなし、と言われます。内容等自分の判断において人に伝えることほど、確実なことはありません。

大好き十日町会 事務局 (☎57-3111) (内線501,504)

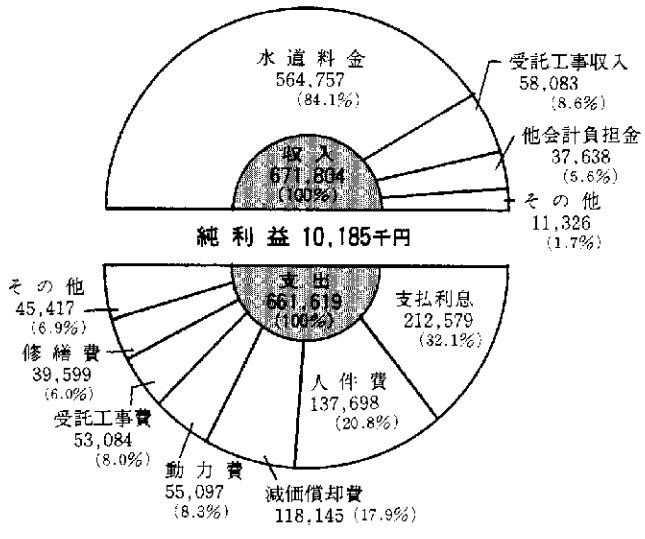
# 元年度 上水道事業決算状況

平成元年度の水道事業の決算状況をお知らせします。水道は、市民の皆さんが健康で文化的な生活を営む



## ▼元年度決算（収益的収支）

単位：千円



うえで、重要な事業の一つです。この大切な使命を受け元年度は、生活用水の安定供給、漏水調査、経費削減などを目標に各種事業を行ってきました。その結果、収益的収支では千十八万五千円の純利益をあげることができました。

また、資本勘定では第三期拡張事業が五年目になりました。前年度までに完成した深井戸からの原水を分離除去して出た、鉄、マンガンを乾燥処理する汚

## ▼上水道事業の現況と業務量の状況

区分	平成元年度	昭和63年度	比較(%)
計画給水人口(人)	31,800	31,800	100.0
年度末給水戸数(世)	8,700	8,579	101.4
年度末給水人口(人)	28,414	28,586	99.4
年間総給水量(m <sup>3</sup> )	3,876,060	3,784,557	102.4
一日最大給水量(m <sup>3</sup> )	(%)14,510	(%)13,282	109.2
一日平均給水量(m <sup>3</sup> )	10,619	10,369	102.4
一日一人当たり最大給水量(ℓ)	510	465	109.7
一日一人当たり平均給水量(ℓ)	374	363	103.0
有収水量(m <sup>3</sup> )	3,153,801	3,087,192	102.2
有収率(%)	81.36	81.83	99.4
年度末消火栓数(基)	288	287	100.3
年度末送水主管総延長(m)	22,490	22,199	101.3
年度末配水管総延長(m)	80,709	78,769	102.5
普及率(%)	99.81	99.81	(100.0)

泥脱水装置の設置とその関連工事を実施しました。一方、一般改良工事では、一四六六の配水管布設と布設替、消火栓一基の設置を実施しました。その結果、差引き九千百十万六千円の不足を生じましたが、損益勘定留保資金等で補てんし、収支の均衡を図りました。

なお、上水道事業における消費税納税額は四百六十八万九千円でした。今後とも、健全経営に努力してまいります。

## ▼資本的収入および支出（消費税込み）単位：千円

支 出		収 入	
科 目	金 額	科 目	金 額
建設改良費	239,482	企業債	206,600
企業債償還金	58,831	負担金	607
合 計	298,313	合 計	207,207

資本勘定における資金不足額91,106千円は、減価積立金、損益勘定留保資金で補てんしました。

## Dynamic Resort Community

# ATEMA

▼質問  
全国でさまざまなリゾート開発が進んでいますが、当間と他のリゾート地の違い、特徴は何でしょうか。また、周辺のリゾート地との協調についてはどの様に考えていますか。

▼回答  
当間高原のリゾート開発の特徴の一つは、建物、施設などが「ヘッド」と呼ばれるものより、むしろ文化活動、企業活動を支援するための、しくみや組織といった「ソフト」の面に重点を置いていることです。

この計画の大きなねらいの一つである「地域文化の創造」のため、芸術・文化活動・各種イベントの開催・支援、周辺地域の独自の文化活動への支援・活性化、などを行っていきます。そのために、アトリエ、ギャラリー(画廊)といった活動の場を提供していきます。

もう一つのねらいである「経済環境の育成」のため、企業人材の育成、企業活動の支援、産業誘致、地場産業振興、などを行っていきます。そのために、研修センター、リゾートオフィス、リサーチウェイレッジ(研究所)、などを設置する予定です。

十日町・魚沼・東頸城を特定地域とした新潟県のリゾート構想「雪と緑のふるさとマイ・ライフ・リゾート新潟」は、八つの重点整備地区からなっています。十日町市、中里村を含めた当間高原地区(三、〇一ha)は、その中で中核を成すものです。

当然、新潟県の指導のもとに、関係十四市町村が各々の役割を明確にし、協調や連帯の中で進めています。将来、上越国際スキー場と珠川エリアが連結され、一大スキーエリアが形成されます。さらに、グリーンピア津南やマントパーク津南、清津峡などの既存の観光地との連帯を図ることで相乗効果が生まれ、波及効果は大きいものと考えます。

他のリゾートとの差別化と協調、相反するようすがどちらも非常に大切な事であり、このリゾート計画の成功のポイントであると思えます。

■問い合わせ 地域開発室 (☎57-3111内線218・219)へ。

### 十日町市公民館

日時 11月3日(初)午前10時～午後9時  
4日(日)午前9時～午後3時30分

内容\*展示(絵画、木彫、焼物、書道、写真、俳句、活花、手芸、盆栽)  
\*ビデオ上映\*高齢者学級作品販売  
\*広場(もちつき、わたあめ、金魚すくい、不用品販売、子供向けゲーム)  
\*郷土料理\*軽食パザール

■市民会館ホール  
第4回市民演劇まつり(4日午後1時～)

### 大井田分館

(大井田コミュニティセンター)

日時 11月3日(初)

午前9時～午後4時  
内容\*展示(活花、書道、焼物、手芸、菊花、盆栽、絵画)  
\*焼物販売\*大井田いろはかるた\*茶室コーナー\*パザール

### 新座分館

(新座コミュニティセンター)

日時 11月4日(日)

午前9時30分～午後3時  
内容\*展示(学級講座作品、市展作品)\*保育園、学童作品\*パザール\*不用品販売\*写真展

### 下条地区公民館

日時 11月3日(初)午前9時～午後7時  
11月4日(日)午前9時～午後3時

内容\*展示(書道、活花、写真、版画、手芸、絵画、市展作品)  
\*博物館移動特別展  
\*第12回菊花展\*パザール

### 中条地区公民館

(中条北分館合同実施)

日時 11月3日(初)

午前9時～午後4時  
内容\*展示(手芸、書付、活花)  
\*一般作品\*茶室コーナー\*パザール\*もちつき

### 下条地区公民館 上新田分館 上下組分館

日時 11月11日(日)

午前9時～午後4時  
内容\*展示\*パザール

### 下条地区公民館 東下組分館

(東下組小学校)  
日時 10月28日(日)

午前9時～午後3時  
内容\*展示(一般作品、学童作品)\*芸能発表会

### 飛渡地区公民館 東部分館

(飛渡第1小学校)  
日時 10月28日(日)

午前9時～午後3時30分  
内容\*展示(活花、書付、絵、小学生作品)  
\*芸能発表会\*パザール

### 吉田地区公民館 真田分館

(真田小学校)  
日時 10月28日(日)

午前9時～午後3時  
内容\*展示(活花、学童作品、PTA作品)

### 水沢地区公民館 馬場分館

(馬場小学校)  
日時 11月11日(日)

午前9時～午後4時  
内容\*展示\*ステージ発表\*もちつき\*パザール

### 水沢地区 公民館

日時 11月4日(日)

午前9時～午後4時  
内容\*展示(手芸、焼物、菊花、盆栽、活花、書道)  
\*写真展(妻有133番仏像・ふる里露場めぐり)  
\*パザール\*不用品販売会

### 吉田地区公民館 吉田分館

(吉田小学校)  
日時 10月28日(日)

午前9時～午後3時  
内容\*ステージ発表

### 吉田地区公民館 鏡島分館

(鏡島小学校)  
日時 11月3日(初)

午前9時～午後3時  
内容\*展示(書道、焼物、活花、盆栽ほか)\*学童作品  
\*幅巻遺跡写真展

### 水沢地区公民館 野中分館

(野中小学校)  
日時 10月28日(日)

午前9時～午後3時30分  
内容\*展示\*ステージ発表\*もちつき

### 六箇地区公民館

(羽根川荘)  
日時 10月28日(日)

午前9時～午後3時30分  
内容\*展示(活花、手芸、菊花、小学生作品展)  
\*芸能発表会\*パザール\*演劇  
会にむかひ芝居(午後1時～)

### 川治地区公民館

日時 11月3日(初)

午前9時～午後4時  
内容\*展示(活花、焼物、書道、盆栽、手芸、絵画)\*和紙人形\*パザール\*もちつき\*菊花展  
\*おり紙展示制作実演

### 吉田地区公民館 名ヶ山分館

(名ヶ山小学校)  
日時 10月28日(日)

午前9時～午後3時  
内容\*展示(書道、活花、学童作品)

# おそろいでおでかけください 公民館の文化祭



## 寄付ありがとう

(敬称略)

**社会福祉協議会事業へ**＝岡村建治(北新田2・1,000円) 近藤哲雄(上新田1・50万円…香典返し) 大島サワ(上川町・10万円…香典返し) 越村新次(新座3・5万円…香典返し) 高橋貞敏(土市3・5万円) 庭野とく代(学校町1・1万円) 林豊子(寿町4・3,100円) 今井友男(200円) 十日町実業高校第8回生同窓会(66,537円) 鉢真生会(3万円) 勝又薬局(2,319円) 匿名(100万円…香典返し) 匿名(5万円)

**交通児童等援助基金へ**＝10月15日現在:10,101,929円 関口潔(加賀糸屋町・17,050円)

**国際交流文化・スポーツ基金へ**＝10月15日現在:56,446,147円 榎丸山工務所(200万円)

**平和基金へ**＝10月15日現在:3,937,340円 原水爆禁止十日町市協議会(会長松井愛美・100万円) 十日町地区平和友好祭実行委員会(実行委

員長羽鳥勇・7,340円)

**図書館建設資金へ**＝10月15日現在:20万円 十日町四交会(会長西脇祺三郎・20万円)

**公民館へ**＝長谷川良雄(田川町1) 熊木五郎(高田町1) 高橋裕実(本町7-1) 小野塚好一(稲荷町2) 田村克夫(寿町2) 富井一秋(水沢2)

**博物館へ**＝佐藤庄次、丸山ヒサ(四日町新田3) 池田良夫、和田幸太郎(尾崎) 若井八郎右衛門(太子堂) 高橋賢治(中条八幡) 大熊福治郎、池田義雄(塚田) 金沢春平(中条島) 内藤トモ(上原) 田村敏夫(下町) 田村達夫、庭野恒治、星名ハル(中条旭町) 池田七治(焼野) 波形卯二(魚之田川) 大津秀夫(三ツ山) 高橋昭三(春日町3) 長津清太郎(川治下町1) 村山幸男(池之平) 高木英次郎(妻有町東1) 春日寅一、春日利男(樽沢) 佐藤孝二(小泉3) 鳥田彰雄(小泉1) 太田健一(南鑑坂) 小海俊一郎(名ヶ山区長) 宮沢サダ、宮沢隆司(小黒沢) 金子基二(上川町) 阿部堯春(馬場4) 佐藤リヨ、

佐藤丑造、小海忠作、佐藤ケン、佐藤光夫、佐藤秀次、佐藤行雄(当間) 樋口康和(大石) 富井房江(珠川1) 村山憲吾(岩野) 田村ミツ(貝ノ川) 村山定治(水口) 生越誠一(上新田3) 米山豊平(新保) 近藤正毅(原) 大淵栄太郎(下条中央通り) 田村守一(下条栄町) 樋口熊男(塩野) 十日町郵便局(本町6) 渡辺道哉、松乃井酒造(川西町) 佐藤重夫(当間)

**三好園へ**＝橋本キコ(新水・1万円) 齊木光三郎(西浦町東・5,000円) むつみ笑和会(下条・20,300円) 池田東五(下条本町・あめ詰合せ) 庭野正平(江道・果物、菓子詰合せ) 高橋実(栄町・せっけん) 小島信夫(為永・レコード) 小海フサ(原・野菜) 生越伊三郎(下条栄町・野菜) 高橋直一(中里村・野菜4kg) 十日町北ロータリークラブ(キャラ・こぼし・いちよりの木) 榎マルト田村茶舗(本町2・お茶7kg) 衣料のタムラ(下条中央通り・歯みがき) 十日町市民謡・舞踊協会(果物、菓子詰合せ)

## 国の進学ローン

- 対象者 高校・大学・専門学校に進学される人の父母(親族や本人でも利用できる場合もあります)
- 融資額 一進学者あたり100万円以内。
- 返済期間 5年以内。ただし、大学・高専等修業年限が4年以上の人は6年以内。
- 保証人 一人以上。
- 返済方法 毎月元利均等返済
- 取扱期間 11月～平成3年4月まで。
- 申し込み 国民金融公庫長岡支店(☎0258-36-4360) または十日町商工会議所(☎57-5111)へ。

## 事業資金は国民金融公庫で!

— 年末資金の申し込みはお早目に —

- |                                |                       |
|--------------------------------|-----------------------|
| ◎国の事業ローン<br>(普通貸付)             | ◎経営多角化ローン<br>(特定設備資金) |
| ■融資額 3,500万円以内。                | ■融資額 5,200万円以内。       |
| ■融資期間 運転資金5年<br>以内、設備資金10年以内。  | ■融資期間 20年以内。          |
| ■問い合わせ 国民金融公庫長岡支店または十日町商工会議所へ。 |                       |

## ご存知ですか 環衛公庫融資

環衛公庫は、飲食、理容美容、旅館、クリーニング等の環境衛生関係業の皆さんに低利で長期な資金を融資する政府金融機関です。

- 問い合わせ 環境衛生金融公庫業務部(☎03-582-5416)へ。

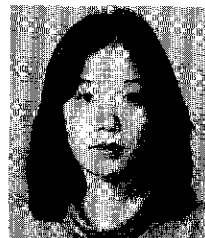
## 年末調整の説明会

十日町税務署では、平成2年分年末調整説明会を次の日程で開きます。年末調整のために必要な説明書および諸用紙などは、当日会場で渡します。徴収義務者の皆さん、都合のつく会場へお出かけください。

- 問い合わせ 十日町税務署(☎52-3181)へ。

期 日	時 間	会 場
11月6日(火)	午後1時30分～	市 民 会 館
11月7日(水)	午前10時～	十日町税務署
	午後2時～	川西町商工会館
11月8日(木)	午前10時～	中里村総合センター
	午後2時～	津南町役場会議室

## お気軽にどうぞ!文化講演会



〈講師紹介〉

昭和34年、東京生まれ。中学時代をアメリカで過ごす。53年、日本女子大学家政学部化学科入学。57年「雪と氷の世界にひかれて」筑波大学大学院博士課程地球科学研究科へ。62年から同大助手。同年11月から翌年3月まで、日本初の女性観測隊員として南極へ派遣された。

と き/11月13日(火)午後7時～  
 ところ/市民会館ホール(学校町1)  
 講 師/森永由紀先生  
 演 題/魅せられて、南極  
 主 催/十日町小学校PTA教養部  
 十日町中学校PTA教養委員会

ふれあいの場!

お気軽にご相談をしてみませんか!

## 勤労青少年ホーム祭

11月3日(祝)午前10時～午後3時

- 活花展 ●野だて(お茶会) ●バザー(ちらしずし・おでん・うどん・不用品バザー) ●アトラクション ●輪なげ ●タロット占い ●喫茶など盛りだくさんの行事があります。
- 問い合わせ 勤労青少年ホーム (☎57-8918) へ。

## 特設人権相談所を開設

新潟地方法務局長岡支局と長岡人権擁護委員協議会では、特設人権相談所を開きます。

毎日の生活の中で、もめごとや困ったことがある人は、この機会にご相談ください。

- と き 11月6日(火)午前10時～午後3時

■ところ 十日町市民館

■相談員

水野秋一支局長(法務局長岡支局) 武田文雄、中林秀一郎、根津清治、酒井浩司の各人権擁護委員

■問い合わせ 市民課 (☎内線143) へ。

## 楽しもうスポーツ・つくろう健康 体育課 (総合体育館内 ☎52-4377)

### 硬式テニス講習会

- と き 11月19日・26日、12月3日・10日・17日の月曜日午後7時30分～9時30分(全5回)
- ところ 総合体育館
- 参加資格 初心者、初級者
- 参加費 2,000円(11月19日徴収)
- 定員 40人(申し込み順)で締め切ります。
- 申し込み 岡村久男(北新田2 ☎57-8757) へ。

### 第24回 市民スポーツ大会(結果)

各部門の第1位を紹介します。(敬称略)

部門	種別	団体・個人名	バレーボール	ババママバレー	十日町クラブ
陸上競技(駅伝)	職場	十日町地域消防署新座 A	サッカー	小学生	中条 F C
	地域	十日町高校陸上部1年		小学3・4年女子	児玉 春美(吉田小)
体操	中学校	吉田中学校 A	バドミントン	小学5・6年男子	宮内 晃平(中条小)
	女子	吉田中学校		小学5・6年女子	丸山 美里(吉田小)
	中学男子	長津 利幸(南中)		中学生女子	曾根 真澄(中条中)
	中学女子	村山 純美(水沢中)		小学生女子	馬場 妙子(吉田小)
野球	400歳野球	川 治 体 協	柔道	小学1・2年	太田 聡(東小)
	小学生	青葉 A(西小)		小学3・4年	上村 靖(鑑島小)
バスケットボール	一般男子	南陵クラブ	小学5・6年	尾身 和馬(鑑島小)	
	一般女子	十日町クラブ	中学1年	中沢 輝男(十日町中)	
卓球	一般男子	影山 裕一(影山染工)	中学2年	高橋 寛(十日町中)	
	一般女子	福島たみ子(新座)	中学3年	桑原 和司(水沢中)	
	中2男子	樋口 利安(水沢中)	一般軽量級	庭野 吉造(柔道会)	
	中2女子	羽鳥シズ江(南中)	一般重量級	今道 敬(柔道会)	
	中1男子	福崎 直樹(南中)	一般女子	大鳴 律子(十日町高)	
軟式球	一般男子A	湯沢 一彦(新座)	剣道	小学低学年	大野 友齊(剣友会)
	一般男子B	樋口 和之(織物組合)		小学高学年	遠田 紘平(川治小)
	一般女子A	原田 健一(共立観光)		中学男子	渡辺 隆之(南中)
	一般女子B	山田 綾子(滝泰)		中学女子	平野 和美(南中)
	婦人A	根津 明子(交通センター)		高校男子	根津 雅之(剣友会)
テニス	男子A	阿部 勝久(FTC)	空手	高校女子	羽鳥友美子(十日町高)
	男子B	高橋 正和(GTC)		小学生低学年型	入田 生(吉田小)
	女子A	阿部 澄(WTC)		小学生高学年型	山口 由明(中条小)
	女子B	遠田 芳子(WTC)		中学・高校生型	広田 剛(十日町高)
				中学・高校男子選手	中沢 悟(十日町高)
			中学・高校女子選手	根津 咲子(十日町高)	
			団体戦	東 小	
			小学3年	福田 優心(西小)	
			小学4年	佐藤 圭吾(川治小)	
			小学5年	保坂 峰得(十日町小)	

コンピューター診断による

### 市民体カテスト

- と き 11月14日(水)午後7時～9時
- ところ 総合体育館
- 参加費 無料(用紙代50円必要)
- 対象 健康な人(運動のできる支度で来てください。)
- 申し込み 当日、総合体育館で受け付けています。

### 11月 おもなスポーツ行事予定

期日	行事名	会場	主催/主管
3(出)	ナガセケンコー杯魚沼二市三郡軟式野球選手権大会	信濃川運動公園	軟式野球連盟
4(日)	新潟県ベテラン卓球大会	総合体育館	卓球協会
	二市三郡柔道大会	武道館	柔道会
6～(火・水)	トレーニング&フィットネスカウンティング(後期)	総合体育館	教育委員会
14(水)	市民体カテスト	総合体育館	教育委員会
16-18(金・日)	県秋季高校バドミントン大会	総合体育館	高体連
19(日)	硬式テニス基本講習会	総合体育館	テニス協会
	中越地区高校団体選抜軟式野球大会	総合体育館	高体連
25(日)	地区対抗バドミントン大会	総合体育館	バドミントン協会
26(月)～	ナガセケンコー杯地区親善軟式野球大会	総合体育館	軟式野球連盟

### 平成2年度十日町市体育協会表彰者の追加 (敬称略)

優秀競技者大賞		滝沢 歩 (11)	空手道
大鳴 次郎 (20)	スキー	保坂 大介 (17)	陸上
奨励者賞		柳 善信 (17)	体操

11月体育施設無料開放日24日(土)

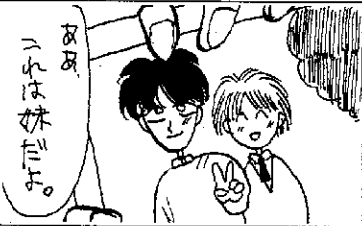
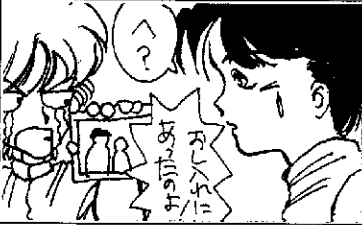
- 受付期間 11月1日(水)～12日(月)
- 抽選日(許可証交付) 11月14日(水)

### 第4回市長杯ミニゴルフ大会

- と き 11月3日(土)午前9時集合
- ところ 下条中央公園ミニゴルフ場
- 参加費 1,000円
- 申し込み 11月1日(水)までに下条地区公民館(☎55-2004)か、ミニゴルフ場(☎55-2822)へ。

# 夕陽の恋人達

十高マン研



## 相談コーナー

- ① 交通事故相談 11月5日(月)
  - ② 定例行政相談 11月9日(金)
  - ③ 巡回内職相談 11月16日(金)
- 時間：午前10時～午後3時  
会場：高齢者職業相談室（変更することがあります）

## 冬期間の駐車を受け付けます クロス10駐車場

- 期間 12月10日(月)～平成3年3月20日(木)ただし、平成3年2月15・16・17日(金・土・日)は雪まつりのため駐車できません。
- 料金 25,000円(ただし、前納となります)
- 受付駐車台数 100台(申込順)
- 申込期間 11月1日(木)から。
- 申し込み クロス10(☎57-2323)へ。

## クロス10休館日

11月13日(水)、14日(木)の2日間休ませていただきます。

市役所は☎57-3111です

## テレホンサービス

- ◎十日町観光情報 ☎57-0500  
晩秋の観光情報
- ◎妻有の民話 ☎57-0300  
1/5～11 ごほうさの金玉  
1/12～18 雀からもらった  
ユウゴ種①  
1/19～25 " ①  
1/26～1/27 セツ釜のヌシ
- ◎妻有の歴史 ☎57-1000  
春川新道
- ◎くらしのダイヤル ☎025-285-7000  
1/5～12 SF商法  
1/12～19 素材と洗剤の選び方  
1/19～26 消費生活相談事例  
1/26～1/27 リサイクルを考える
- ◎健康テレホン ☎52-6015  
(夕方5時～翌朝8時30分)  
月曜日 冬の運動不足  
火曜日 肥満予防のための食事  
水曜日 あなたの歯は一生のもの  
木曜日 赤ちゃんを事故から守るために  
金～日曜日 主婦症候群

## ゆずります ゆずってください

\* 消費者協会(商工観光課内 ☎内線231)へ。

品名	規格	希望価格
自転車(3段変速)	24インチ	相談
カメラ(ストロボ付)	ミノルタ アルファ7,000	"
編機	ブラザー	無料
国際大百科辞典	ブリタニカ25巻 本巻付	50,000円 ～70,000円
ベッド	セミダブル	15,000円

品名	規格	希望価格
自転車	ロードレース用	相談
ベビーカー	2人用	"
スクーター	50 cc	"
自転車(男子用)	低学年用 (8～9歳)	"
ミシン		"
ギター		"
水槽	90cm以上	"
バイク	50 cc	"
自転車(変速なし)	中学生用	"
オルガン		3,000円 ～5,000円
ステレオ	ラジカセタイプ でないもの	30,000円位
自転車(女子用)	22インチ	3,000円

## 思春期の心と体の テレホン相談

☎025(266)8844  
\* 毎月第1～第4土曜日(祭日除く)  
\* 午後2時～5時

体の悩み、性の悩みなどを持っている思春期の皆さんご利用ください。お父さん・お母さんもどうぞ。

## あなたも参加してみませんか! 国際大学フェスティバル

- とき 11月10日(土) 午後5時30分(午後4時50分市役所前集合)
- ところ 国際大学(大和町)
- 参加費 2,000円
- 定員 45人(定員になりしだい締め切ります)
- 申し込み 11月6日(火)までに農業委員会(☎内線120)へ。

## 消費者コラム

### 消費者トラブル事例

スクラブ剤入り洗顔料による眼の危害!



国民生活センターでは、スクラブ剤入り洗顔料を使用し、スクラブ剤が眼に入った場合、眼に危害をもたらす可能性があります。注意を呼びかけています。スクラブ剤が眼に入ると、自分でとれない場合、お医者へ行って治療いたしました。

▼事例一  
夜、表示をよく見て、目のまわりを避けて使用した。すぐ目がチクチクしたので、少しこすった。市販の目薬をつけた。翌朝も痛いので眼科に行くととてももらった。普通どおりになった。角膜に傷がついた。

▼事例二  
夜、表示をよく見て、目のまわりを避けて使用した。すぐ目がチクチクしたので、少しこすった。市販の目薬をつけた。翌朝も痛いので眼科に行くととてももらった。普通どおりになった。角膜に傷がついた。

分用のをきらしたので、夜遅く、たまたま自分のものを表示も見ずに使った。念入りに洗ったわけでもないのに、目がゴロゴロし、痛い。くるみの殻が入っていたことを知っていたので、こすってはいけないうと思ひ再度洗い流した。翌朝異物感があるので受診したところ、結膜に粒が一つついていました。

## 11月乳幼児健康診査

事業名	期日	受付時間	対象児
3歳児健診 (3歳6カ月児 が対象です)	14日 (水)	午後1時10分 ～1時45分	62年5月 生まれの幼児
1歳6カ月児 健診	13日 (火)	午後1時10分 ～1時45分	元年5月 生まれの幼児
4カ月児健診 ならびに 育児学級	21日 (水)	午後1時10分 ～1時30分	2年7月 生まれの乳児
10カ月児 身体測定	22日 (水)	午前9時30分 ～10時30分	2年1月 生まれの乳児 (認可外でも可)

会場は保健センターです

※1歳6カ月児、3歳児健診の幼児は歯科健診  
がありますから歯をきれいにみがいて来てく  
ださい。(3歳児健診は尿検査もあります)  
※4カ月児健診に来られない人は、小児がん(神  
経芽細胞腫)尿検査セットを保健衛生課に取  
りに来てください。

## 11月の健康相談

会場	期日	時間
保健センター	5・19・26日 の月曜日	午前9時～午後4時
中条公民館	2日(金)	
吉田公民館		午前9時～11時30分
吉田集会所	8日(水)	午後1時30分～4時
羽根川荘	9日(金)	午前9時～午後4時
克雪センター	15日(水)	午後1時～4時
水沢公民館	16日(金)	午前9時～午後4時
下条公民館		
川治公民館	27日(水)	

※血圧が心配、食事療法を知りたい、心に悩み  
があるなどの方は、どうぞご相談を  
※健康手帳をご持参ください。

## 11月の休日救急医

3日(土)	大坪医院(四日町1)	☎57-6100
4日(日)	千手診療所(川西町)	☎68-2034
	上村病院(中里町)	☎63-2111
11日(日)	富田医院(神町町)	☎52-3289
	津南病院(津南町)	☎65-3181
12日(月)	至誠堂医院(西瀬町東)	☎52-3278
18日(日)	山口医院(袋町中)	☎62-2774
23日(金)	大島医院(原町)	☎62-2957
25日(日)	中条病院(北条)	☎67-3018

## 献血車

4日(日)	農協本所
7日(水)	吉沢織物昭和町工場
26日(月)	市役所

受付時間：午前10時～正午  
午後1時～3時

## 11月13日(火)は高齢福祉年金の支払日です

高齢福祉年金の支払いが、11月13日(火)から各郵便局で始まります(年金の支払日は、いつもですと11日でしたが、今年は11日(日)と12日(月)が郵便局の休みのため、13日からとなります)

先般、受給者の皆さんからお預りしました「高齢福祉年金証書」を下表の場所でお渡しします。印鑑と保管証(ピンク色)を持参のうえ、お受け取りください。代理の人でも結構です。当日、都合の悪い人は、市民課年金係の窓口でお渡ししますので、14日以降早めにお受け取りください。

### ■とき 11月13日(火)

午前9時～午後4時

### ■問い合わせ 市民課年金係(☎57-3111内線144・145)へ。

### 年金証書の交付場所が一部変更となります

右表の※印のついた交付場所が、昨年から変更になったところです。おまちがいのないように、右表の交付場所で交付を受けるようにしてください。

年金証書交付場所	年金支払い場所
※十日町郵便局	十日町郵便局
市役所市民ホール	十日町本町簡易郵便局
	十日町高田郵便局
※魚沼中条郵便局	魚沼中条郵便局
新水簡易郵便局	新水簡易郵便局
十日町川治簡易郵便局	十日町川治簡易郵便局
六箇簡易郵便局	六箇簡易郵便局
魚沼吉田郵便局	魚沼吉田郵便局
	千手郵便局
※下条郵便局	下条郵便局
越後水沢郵便局	越後水沢郵便局
※土市郵便局	土市郵便局

## 知っていますか! 高額療養費支給制度

医療費が高額となり、病院等へ一定額以上を支払った場合、その超えた分が国保から支給されます。

区分	市民税を支払っている世帯	市民税を支払っていない世帯
高額療養費	◎1カ月に57,000円以上を支払った場合、57,000円を超えた額が払い戻されます。	◎1カ月に31,800円以上を支払った場合、31,800円を超えた額が払い戻されます。
世帯合算 同じ世帯をいっしょにする 扱いです。	◎同じ月に30,000円以上を支払った患者が2人以上いる場合で、あわせて57,000円を超えた額が払い戻されます。	◎同じ月に21,000円以上を支払った患者が2人以上いる場合で、あわせて31,800円を超えた額が払い戻されます。
多数該当 支払い額を引き下げる扱いです。	◎1年以内に高額療養費の支給を4回以上受けている世帯は、4回目以降からは自己負担額が33,000円を超えた分について払い戻されます。	◎1年以内に高額療養費の支給を4回以上受けている世帯は、4回目以降からは自己負担額が22,200円を超えた分について払い戻されます。

※自己負担額の計算は………受診1件(レセプト単位)ごとに算定します。  
・1カ月ごと ・患者1人ごと ・病院・診療所ごと ・医科と歯科別 ・総合病院の外來は各科別 ・総合病院の入院患者は医科と歯科別 ・保険診療の対象とならない差額ベッド等は含みません。

### ■問い合わせ 保健衛生課国保係(☎57-3111内線140・141)へ。

## むし歯のないよい歯の子

9月の3歳児健診を受けた子32名

よい歯の子	住所	保護者
庭野満美	(袋町中)	周二
杉原由希子	(稲荷町4)	文夫
大島麻衣子	(本町3)	元光

樋熊啓太	(新座2)	敏明
佐藤健一	(四日町新田3)	一
田川孝史	(妻有町西2)	芳弘
村山達朗	(妻有町西2)	穰
茂木聡美	(高島1)	博
内山貴史	(馬場4)	秀夫
丸山よしえ	(水沢3)	勝重