

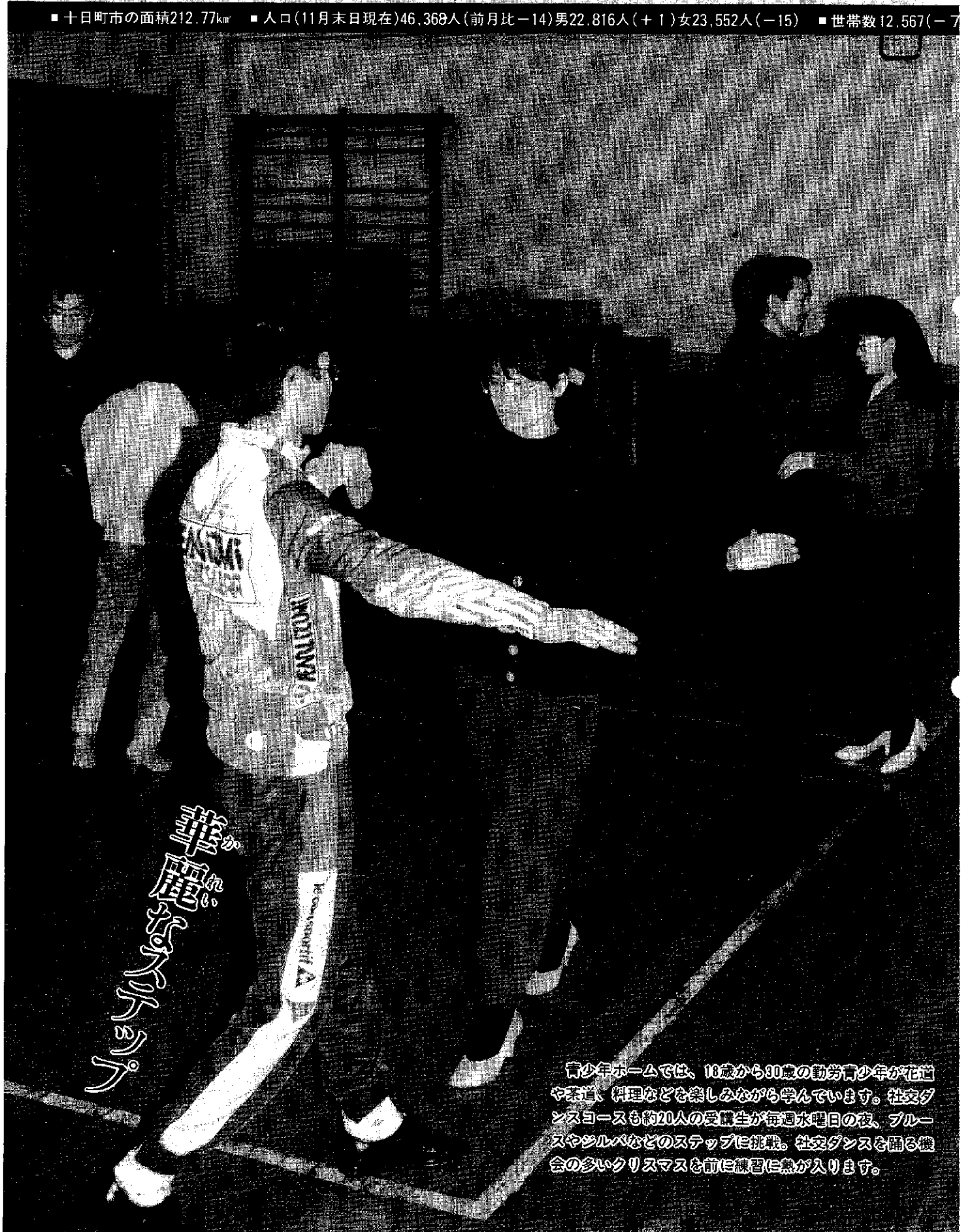
市報

とさがまち

平成3年
12/10
422号

発行/十日町市役所 庁348 新潟県十日町市千歳町3丁目3番地 TEL 0257-57-3111
編集/総務課文書広報係(毎月10日発行)

■十日町市の面積212.77km² ■人口(11月末日現在)46,368人(前月比-14)男22,816人(+1)女23,552人(-15) ■世帯数12,567(-7)



華道
茶道
料理
社交ダンス

青少年ホームでは、10歳から30歳の勤労青少年が花道や茶道、料理などを楽しみながら学んでいます。社交ダンスコースも約20人の受講生が毎週水曜日の夜、ブルースやジルバなどのステップに挑戦。社交ダンスを踊る機会の多いクリスマスを前に練習に熱が入ります。

図書館建設検討報告書まとまる

—市制40周年（平成6年）記念事業に—



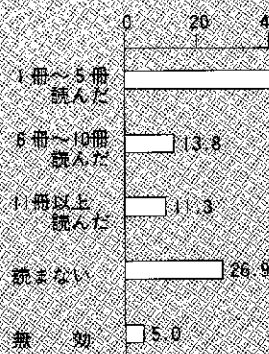
市民文化のシンボルとして

市が図書館建設検討委員会にお願いしていた図書館建設の検討結果が、およそ一年にわたる精力的な研究や検討を経て、このほど「図書館建設検討報告書」にまとまり、十一月十九日（火）丸山市長に提出されました。報告書は、市立図書館の具体像、図書館資料と施設の規模、コンピューターの導入の三つの項目からなり、市民一、五〇〇人に対して行った「市民の情報入手や読書についての調査」に示された要望などが十分尊重された内容になっています。また、図書館を「市民文化のシンボル」「市民の学習・教養・調査研究・文化活動の拠点の一つ」「市制施行以来長い間の市民の念願」であるとし、市制施行四十周年記念事業として実現するよう強く求めています。提出された報告書の概要についてお知らせします。

図書館建設検討委員

（敬称略）

委員長	佐野良吉	（稲荷町3東）
副委員長	田村達夫	（中条旭町）
委員	堀恒一郎	（国学院大学教授）
	青木研三	（トミオカホワイト美術館長）
	生田孝至	（新潟大学教授）
	樋口正文	（神明町）
	庭野喜由	（新座3）
	田村弥生	（学校町1）
	佐野京子	（ " ）



この半年間に読んだ本（書籍）の冊数

約七十%の人が読書をしている結果が出ました。「読まなかった人」の割合を性別で見ると、男性より女性が高く、年齢別では七十歳以上が最も高く、以下六十歳代、二十歳代の順となっています。

グラフは、全体のものを示してあります。

市民アンケートの調査結果

市民の知識や情報の入手先・読書の実態を把握し、図書館建設の資料とするためのアンケート調査を行いました。

- 調査対象 市内在住の20歳以上の人1,500人を性別、年代別に無作為に抽出
- 調査時期 平成3年3月
- 回収結果 回収数（率）1,222人（81.5%）
有効回答数（率）1,208人（80.5%）

市立図書館の具体像

図書館の役割・機能

図書館の基本的な性格

報告書では、図書館を次のように位置づけています。

市立図書館は市民にとって学習・教養・調査研究・文化活動や楽しみの手助けをする資料センターであり、情報センターである。

図書館は、誰にでも的確な資料や情報を提供する施設であるといえます。

また、具体的な図書館像を次のようにとらえています。

① 図書等の資料の貸出しと、利用者の調査研究に対する援助

(レファレンス・サービス)を図書館サービスの基本とする。

② 幼い時から読書の習慣を身につけるように児童サービスに力を入れる。

③ 市民の多様なニーズにこたえるため、幅広い分野にわたって図書、雑誌等の印刷資料だけでなく、音声映像資料やニューメディア等を豊富に備え、かつ新鮮さを持続する。

④ 地域のすみずみまで図書館サービスが行きわたるような全域サービス組織があり、市民が図書館を身近なものとして気軽に利用できる施設とする。

⑤ 地域にふさわしい特定主題について、組織的、系統的に資料、情報を収集し、情報発信機能を確立する。

⑥ 建物は、明るく親しみやすく身体障害者や高齢者が利用しやすいように配慮するとともに、外観は市民文化の象徴にふさわしいデザインとする。

⑦ 利用者のプライバシー保護に万全を期する。

⑧ 市民と資料を結びつける図書館職員の役割を重視する。

⑨ 公民館、博物館等の社会教育施設ならびに学校との連携・協力を緊密にする。

⑩ 図書館ボランティアの養成と活動促進のための条件を整備する。

図書館の組織

図書館は、全市民にそのサービスをひろげることが大切であるとしています。

市立図書館は、本館、分室および移動図書館をもって組織する。現在の地区公民館図書室は図書館分室とし、地域の実情に

即して整備充実する。

さらに他の公共図書館等と相互協力が必要であると続けます。

施設の複合化

図書館(本館)は、視聴覚ライブラリーと文書館の複合施設とする。

文書館は、市史編さんの過程で収集した古文書、記録等の資料ならびに市行政文書等の収集・保存、活用を通じて、郷土への理解を深め地域文化の発展に役立てる施設とする。

図書館職員

図書館職員は、図書館構成の重要な要素であるとしています。

図書館活動の展開に必要な専門職員を適正に配置し、職務遂行のための研修を充実する。

これから建設する図書館の利用に

関する要望(複数回答)

性別で見ると、男性では「ゆつたりとくつろげる施設・設備」女性では「買い物や通勤・通学などで立ち寄れる」を挙げた人が最も多く、年齢別で見ると、二十歳代と七十歳以上の人が「ゆつたりとくつろげる施設・設備」「三十歳代と五十歳代が、「買い物や通勤・通学などで立ち寄れる」を挙げた人が最も多い結果となっています。

市民参加の

図書館づくりを

佐野良吉建設検討委員長



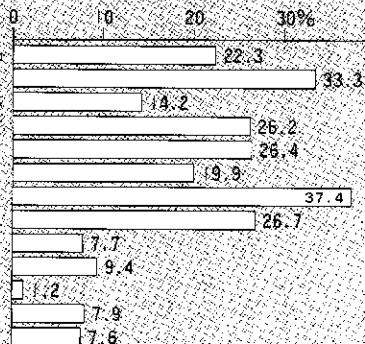
われわれ図書館建設検討委員は、市の財政事情などを考慮しながら、21世紀の新しい時代にふさわしい図書館の在り方を報告書にまとめました。

市立図書館は、老若男女を問わずみんなが気軽に利用できる施設で、くつろいだ雰囲気なかで学び楽しむと共に、地域文化を育てる殿堂になることを目指しています。

こうした図書館をつくる主役は市民です。図書館の位置の選定や設計・運営方針などは幅広い市民の英知を集めることが何よりも大切だと思います。

市民参加の図書館づくりを目指すためにも、この報告書をタタキ台にして多くの人々から図書館のことを考えていただきたいと思います。

市制施行以来の長年の懸案であった市立図書館が、一日も早く建設されることを願っています。



市立図書館の具体像

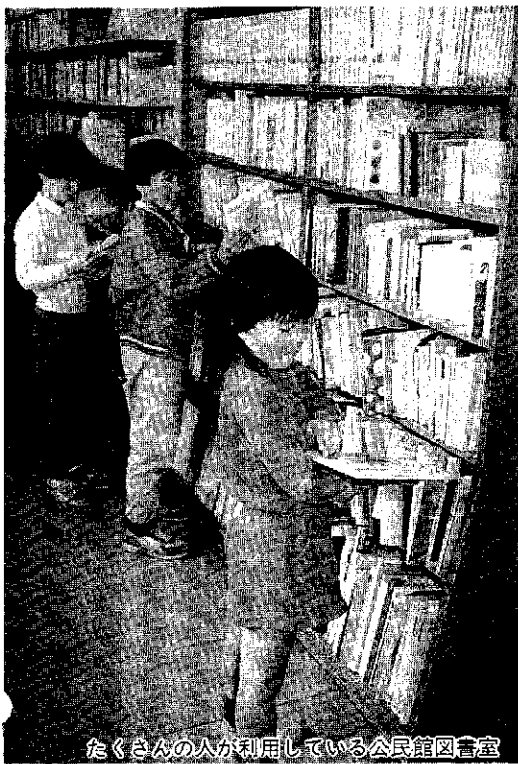
図書館資料と施設の規模

蔵書規模

図書館は建物を建てて終わりではなく、蔵書数の確保とその新鮮度を保つことが何より重要であるとしています。

奉仕人口を五万人とみて、開館時には十五万冊（一人当たり三冊）を確保し、その後は新規購入と廃棄により将来目標を十七万五千冊（一人当たり三・五冊）とする。

現在の蔵書は公民館本館六万二千冊、地区公民館二万二千冊、合計九万四千冊あるが、古いもの



たくさんの方が利用している公民館図書室

のや破損している図書も少なくないので、図書館への移行図書は極力精選して図書の新鮮度を保つ努力が必要である。

蔵書内容

開館時の蔵書構成は、市民のニーズにこたえるため、一般図書のほかに児童図書や参考図書、雑誌、音声映像資料の充実に力を入れることが重要であるとしています。

青少年の読書離れの対策としては、SF、文庫本、青少年向け雑誌、音声映像資料を充実しなければならぬ。特に音声映像資料（CD、LD、ビデオテープ等）に関する要望は、二つのアンケート調査とも高い数値を示しており、これからの図書館に不可欠の要素として充実が

望まれる。

本館は辞（事）典類や専門書、地域資料等の基本図書や参考図書を充実して市民の調査研究のニーズにこたえる必要がある。

また、雪のコーナー、さものコーナー等特定主題の蔵書や資料は、市民が十分利用できるよう配慮が必要である。

分室は、人気の高い図書（児童図書、ベストセラー小説、新聞、雑誌）を充実させることによって魅力的な内容にして、回転率をあげることが望ましい。

移動図書館は、児童図書、小説、趣味娯楽書、実用書等要望の高い資料を中心にした構成にする。

資料購入計画

図書の購入や移行準備は、年次計画を立てて早い時期から進めることが必要であり、開館後も毎年二万冊購入したいとしています。

公共図書館における一般図書の供用年数は四〜五年といわれているが、公民館図書室の図書は廃棄せずにそのまま保存されているものが多い。しかも現有図書をコンピュータ管理するための移行経費（マークやシート記入、コンピューター登録）は、

一冊当たり五百円前後かかるといわれており古い図書を移行するのは経済的ではない。したがって、移行図書は一万冊程度に限られるものと推定されるため、新規に十四万冊を開館時までに備えなければならぬ。

開館後も、年間出版点数三万冊のうち必要な図書を毎年二万冊程度購入したい。年間図書購入費は市民一人当たり一千元を確保しなければならない。

施設の規模と内容

図書館の延床面積は最低三千平方メートル必要であり、地域のシンボルとしての外観と身体障害者や高齢者が、利用しやすい施設が重要であるとしています。

施設の規模

公共図書館の必要床面積は、蔵書五十冊について一平方メートルといわれているので、本館の規模は三千平方メートルないし三千五百平方メートルが必要である。

これに加えて関連施設の視聴覚ライブラリーと文書館の面積を加算しなければならない。

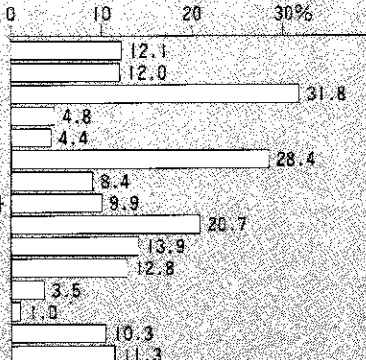
また、駐車スペース（自動車、バイク等）は、日常利用者の利便を考えると十分な面積が必要である。



これから建設する図書館に本（書籍）以外で充実させたい資料

（複数回答）

性別で見ると、男女共に「専門雑誌」と「地域関係資料」を挙げた人が多く、「活字の大きな本等の資料」を挙げた人の割合は男性より女性が高い結果となっています。年齢別に見ると、二十歳代と三十歳代が「専門雑誌」と「ビデオ・LDなどの映像資料」が多く、四十歳代、六十歳代では「専門雑誌」と「地域関係資料」を挙げた人が多い結果となっています。



- 新刊
- 一般雑誌
- 専門雑誌
- 週刊誌
- 漫画・劇画
- 地域関係資料
- 官公署刊行資料
- レコード・CD等の音声資料
- ビデオ・LD等の映像資料
- 活字の大きな本等の資料
- 外国語で書かれた資料
- その他
- 特になし
- わからない

〈設計上の留意点〉

①地域のシンボルとして、長年にわたって市民が誇れるような外観を備える。

②一般利用者が使用する施設は一階と二階にとどめ、開架スペースやカウンターなど主要なサービス空間は、一階に配置する。

身体障害者や高齢者が利用しやすい段差のないフロアーにする。

③書架やカウンター等の家具、インテリアは、ゆとりとやすらぎを覚えるものにした。

少なくとも書架やカウンター、椅子等は木製が望ましい。

〈図書館の施設〉

- ①開架スペース ②カウンター ③子供お話しコーナー ④対面朗読室
- ⑤ボランティア室 ⑥音声映像コーナー ⑦喫茶室 ⑧書庫 ⑨館外奉仕室 ⑩参考調査室 ⑪視聴覚関係室 (研修室、調整室) ⑫学習室

- ⑬事務室、作業室、休養室 ⑭会議室 ⑮玄関ホール ⑯コンピューター室 ⑰その他の施設

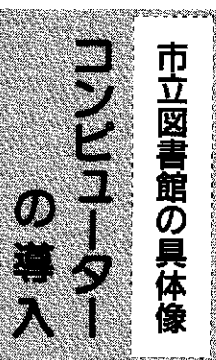
― 立地と環境 ―

図書館は人口集中地域で、市民の利用しやすい場所に設置する必要があります。

図書館は、幼児から高齢者まで多くの市民が気やすく利用する施設なのでその位置は、市民アンケート調査にも示されている通り、買い物、通勤、通学などの生活動線に近い人口集中地域で、市民の利用しやすい場所に設置する必要があります。こうした観点から市の中心部に設置することが望ましい。さらに既存の社会教育施設の位置等を十分に考慮して決めたい。

また、環境は静かで緑豊かなところが望ましい。

市立図書館の具体像



館内業務の効率化が図られるとともに、市民に情報を迅速で的確に提供でき、将来的に他の機関とのネットワーク化によるサービスができるようになります。

〈利用者サービスの向上〉
市民の情報ニーズの高度化、多様化にこたえるため、情報検索機能を充実させ、迅速で的確な情報提供を可能にする。また地域資料、行政資料については、特定主題についてデータベース化を行い、多角的な検索を可能にする。従来の図書目録による検索だけでなく、誰でも操作できる端末機を解放して容易な情

報検索ができるようにする。

〈ネットワーキ化による図書館利用の拡大〉
本館、分室、および移動図書館をネットワークで結ぶことにより、図書館組織内のどのサービスポイントからでも請求された図書の貸出、返却、検索および予約を可能にする。将来的には、他の関連機関、県立図書館および市町村立図書館とのネットワーク化による相互協力も行う。さらに各家庭に普及したパソコンによる情報検索にも対応する。



図書館がきたら

どのようなことに一番利用したいか

性別で見ると、男女共に「本を借りて家で読む」を挙げた人が最も多く、中でも女性の方が高い結果となりました。「調べものをする」では、女性より男性が高い割合を示しています。

年齢別では「本を借りて家で読む」が最も高くなっています。四十歳代で「調べものをする」の割合が高いのが特徴的な結果となっています。

図書館は

「適書を適者に適時に」

佐藤友吉さん
(田川町・68歳)

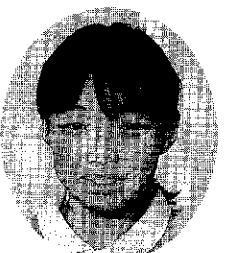


わたしは、3歳の孫と一緒に公民館の図書室に通うのを楽しみにしています。あまり肩の凝らない時代小説や随筆などを借りて、「読書百遍意自ら通ず」とことわざにあるように熟読を心がけています。わたしの楽しみは、5年ほど前から挑んでいる私版の辞書の編さんです。ようやく「ウ行」に入ったばかりで前途遠慮です。新しい図書館には「適書を適者に適時に」をモットーに、幼児には専用の部屋があったらよいと思います。

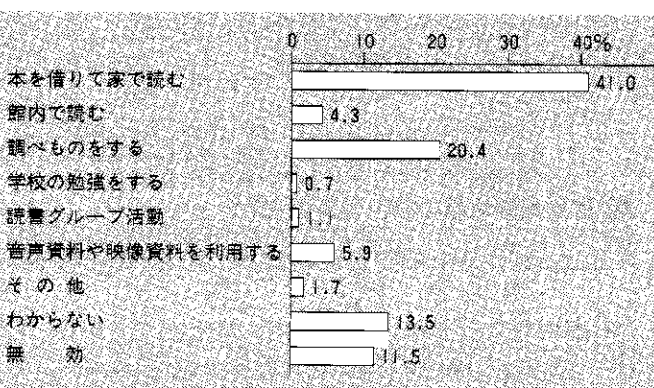
「こだま号」と

わたし

水落美和子さん
(東下組小学校4年)



遠くから「こだま号」の音楽が聞こえてくると、「今日は何の本を借りようかな」とワクワクします。この前は、「赤毛のアン」を借りました。借りた本を返して、「こだま号」にぎっしりとつまった本を見て回ると、借りたい本がたくさんでまよってしまいます。わたしは、「こだま号」の本が1回に2冊しか借りられなくて残念です。今度、新しい図書館ができたなら、たくさん童話の本を読みたいと思います。



お知らせします

ご理解をいただくために国と比較しながら、次のとおり市職員・十日町地域広域事務組合職員・十日町市川西町衛生施設組合職員の給与をお知らせします。

十日町市

平成3年4月1日現在

職員手当の状況

区分	十日町市			国		
期勤 末勉 手当	(3年度支給割合)			(3年度支給割合)		
	6月期	1.6月分	0.6月分	6月期	1.6月分	0.6月分
	12月期	2.0月分	0.6月分	12月期	2.0月分	0.6月分
	3月期	0.55月分	—	3月期	0.55月分	—
計	4.15月分	1.2月分	計	4.15月分	1.2月分	
退職 手当	(支給率)	自己都合	勲奨・定年	(支給率)	自己都合	勲奨・定年
	勤続20年	21.0月分	28.875月分	勤続20年	21.0月分	28.875月分
	勤続25年	33.75月分	44.55月分	勤続25年	33.75月分	44.55月分
	勤続35年	47.5月分	62.7月分	勤続35年	47.5月分	62.7月分
最高限度額	60.0月分	62.7月分	最高限度額	60.0月分	62.7月分	
2年度	716万	1,768万				
1人当たり	1,000円	4,000円				
平均支給額						
その他の	定年前早期退職特別措置	その他の	定年前早期退職特別措置			
加算措置	(2%~20%加算)	加算措置	(2%~20%加算)			
退職時	1~2号		退職時	20年以上勤続者1号俵		
特別昇給	特別の勲奨退職者1号		特別昇給			

(注) 退職手当の1人当たり平均支給額は、前年度に退職した全職種に係る職員に支給された平均額です。

区分	内容	国の制度と比較
扶養手当	配偶者……………16,000円 配偶者以外の扶養親族のうち2人……………各4,500円 ただし、配偶者のいない職員の場合には、 扶養親族のうち1人は……………10,500円 その他の扶養親族1人につき……………1,000円	同じ
	〈借家〉月額11,000円を超える家賃を支払っている職員に対し負担している家賃の額に応じて最高23,000円(家賃が47,000円以上の場合)まで支給。 〈持家〉1,000円 ただし、住宅を新築購入した場合5年間は2,500円	同じ
通勤手当	〈交通機関利用者〉負担している運賃の額に応じて最高35,000円まで支給。 〈交通用具使用者〉片道の使用距離に応じ、2,000円(2km以上5km未満)から最高14,600円(片道30km以上)まで支給。	同じ

区分	全職種	
	職員全体に占める手当支給職員の割合	38.7%
特殊勤務手当(2年度)	支給対象職員1人当たり平均支給年額	24,900円
	手当の種類(手当数)	15
	代表的な手当の名称	税務手当、保育手当、社会福祉手当、用地交渉手当

区分	元年度	支給総額	9,954万4,000円
		職員1人当たり支給年額	265,500円
	2年度	支給総額	1億136万1,000円
		職員1人当たり支給年額	264,700円

特別職の給料等の状況(平成3年4月1日改定)

区分	給料等月額	期末手当	
給料	市長	768,000円	(3年度支給割合)
	助役	599,000円	
	収入役	547,000円	
	教育長	547,000円	
報酬	議長	345,000円	6月期 1.6月分 12月期 2.0月分 3月期 0.55月分 計 4.15月分
	副議長	280,000円	
	議員	260,000円	

平成2年度人件費の状況(普通会計決算)

正規基本台帳人口(13.3.31)	歳出額(A)	実質収支	人件費(B)	人件費率(B/A)	(参考)元年度の人件費率
46,340人	143億7,900万円	4億3,468万円	26億5,519万円	18.5%	18.8%

(注) 人件費には、特別職に支給される給料、報酬等を含みます。

平成3年度職員給与費の状況(普通会計予算)

職員数(A)	給与費				1人当たり給与と費(B/A)
	給料	職員手当	期末・勤続手当	計(B)	
376人	12億3,932万1,000円	1億9,709万3,000円	5億9,776万5,000円	20億3,417万9,000円	54万100円

(注) 1. 職員手当には退職手当を含みません。
2. 給与費は当初予算に計上された額です。

職員の平均給料月額および平均年齢の状況

区分	一般行政職		技能労務職	
	平均給料月額	平均年齢	平均給料月額	平均年齢
十日町市	270,200円	40.4歳	244,000円	50.4歳
国	263,949円	38.9歳	245,328円	48.0歳

職員の初任給の状況

区分	十日町市		国		
	決定初任給	採用2年経過後給料額	初任給	採用2年経過後給料額	
一般行政職	大学卒	143,100円	157,200円	143,100円	157,200円
	高校卒	117,300円	125,600円	117,300円	125,600円

職員の経験年数別・学歴別平均給料月額の状況

区分	学歴	経験年数7年以上10年未満	経験年数10年以上15年未満	経験年数15年以上20年未満
		一般行政職	大学卒 200,986円	227,286円
	高校卒	161,333円	194,236円	238,785円
技能労務職	高校卒	該当者なし		199,400円

(注) 1. 経験年数とは、卒業後直ちに採用され引き続き勤務している場合は、採用後の年数をいいます。
2. 空欄は、該当職員数が2人以下のため掲載しません。

一般行政職の級別職員数の状況

区分	標準的な職務内容	職員数(人)	構成比(%)
8級	部長	12	3.2
7級	課長・参事	22	5.9
6級	課長補佐	30	8.0
5級	係長・副参事	69	18.4
4級	主査	97	25.9
3級	主事・技師・主査	84	22.5
2級	主事・技師	44	11.8
1級	主事補・技師補	16	4.3
計		374	100.0

(注) 1. 十日町市の給与条例に基づく給料表の級区分による職員数です。
2. 標準的な職務内容とは、それぞれの級に該当する代表的な職名です。
3. 職員数は特殊な職種および技能労務職を除いたものです。

昇給期間短縮の状況(普通会計)

区分	合計	一般行政職		技能労務職	
		職員数(A)	375人	311人	64人
2年度	普通昇給期間(12~24月)を短縮して昇給した職員数(B)	57人	47人	10人	
	比率(B/A)	15.2%	15.1%	15.6%	

十日町地域広域事務組合
十日町市川西町衛生施設組合

平成3年4月1日現在

職 員 給 与 を

地方公務員の給与・退職手当等については、国や県・
他市町村をはじめ地域の民間事業所などと、均衡を
図るように定められています。そこで、市民の皆さんの

⑥ 昇給期間短縮の状況（普通会計）

(平成2年度)

区 分		合計	一般行政職	技能労務職	消防職
広域事務組合	職員数(A)	81人			81人
	普通昇給期間(12~24月)を短縮して昇給した職員数(B)	13人			13人
	比率(B/A)	16.0%			16.0%
衛生施設組合	職員数(A)	22人	12人	10人	
	普通昇給期間(12~24月)を短縮して昇給した職員数(B)	2人	2人	0人	
	比率(B/A)	9.1%	16.7%	0%	

⑦ 職員手当の状況

区分	当 組 合			国		
	(3年度支給割合)			(年度末支給割合)		
期勤 末勉 手当	6月期	1.6月分	0.6月分	6月期	1.6月分	0.6月分
	12月期	2.0月分	0.6月分	12月期	2.0月分	0.6月分
	3月期	0.55月分	—	3月期	0.55月分	—
	計	4.15月分	1.2月分	計	4.15月分	1.2月分
退職 手当	(支給率)	自己都合	勸奨・定年	(支給率)	自己都合	勸奨・定年
	勤続20年	21.0月分	28.875月分	勤続20年	21.0月分	28.875月分
	勤続25年	33.75月分	44.55月分	勤続25年	33.75月分	44.55月分
	勤続35年	47.5月分	62.7月分	勤続35年	47.5月分	62.7月分
	最高限度額	60.0月分	62.7月分	最高限度額	60.0月分	62.7月分
	その他の 加算措置 (2%~20%加算)	定年前早期退職特例措置 (2%~20%加算)	定年前早期退職特例措置 (2%~20%加算)	その他の 加算措置 (2%~20%加算)	定年前早期退職特例措置 (2%~20%加算)	定年前早期退職特例措置 (2%~20%加算)
	退職時 特別昇給	1~2号	特別の勸奨退職者1号	退職時 特別昇給	20年以上勤続者1号俸	

■ 扶養手当・住居手当・通勤手当は、市職員と同額のため省略いたしました。

特殊勤務 手当 (2年度)	区 分		広域事務組合	衛生施設組合
	職員全体に占める手当支給職員の割合		100%	100%
	支給対象職員1人当たり平均支給年額		31,300円	111,900円
	手当の種類(手当数)		4	3
代表的な手当の名称		緊急車運転手当、災害出勤手当、夜間出勤手当	清掃手当、危険手当	

時間外 勤務手当	区 分		広域事務組合	衛生施設組合
	元年度	支給総額	967万5,000円	369万8,000円
		職員1人当たり支給年額	132,500円	168,000円
	2年度	支給総額	1,038万1,000円	366万円
職員1人当たり支給年額		140,300円	166,000円	

⑧ 特別職の報酬

職 名	報 酬 年 額		職 名	報 酬 年 額	
	区分	報酬年額		区分	報酬年額
職 名	管 理 者	25,000円	十日町市消防団長	71,000円	
	副 管 理 者	25,000円	// 副 団 長	52,000円	
	収 入 役	25,000円	// 分 団 長	42,000円	
	議 長	25,000円	// 副 分 団 長	30,500円	
	副 議 長	25,000円	// 部 長	25,000円	
	議 員	25,000円	// 班 長	17,500円	
	—	—	// 団 員	13,000円	

① 平成2年度人件費の状況（普通会計決算）

区 分	標準的な勤務人口 (3.3.31)	歳出額(A)	実質収支	人件費(B)	人件費率 (B/A)	(参考) 元年度の 人件費率 (B/A)
広域事務組合	75,242人	9億 9,313万1,000円	3,296万円	9億 9,816万6,000円	65.1%	64.1%
衛生施設組合	55,286人	6億6,419万円	3,528万 2,000円	7億 3,625万1,000円	29.3%	29.8%

(注) 人件費には、特別職に支給される給料、報酬等を含みます。

② 平成3年度職員給与費の状況（普通会計予算）

区 分	職員数 (A)	給 与 費				1人当たり 給与費 (B/A)
		給 料	職 員 手 当	期 末 勤 勉 手 当	計 (B)	
広域事務組合	83人	2億 7,959万7,000円	6,740万 7,000円	1億 3,370万8,000円	4億 8,021万2,000円	579万 1,700円
衛生施設組合	22人	6,440万9,000円	2,045万 8,000円	3,076万7,000円	1億 1,563万4,000円	525万 6,000円

(注) 1. 職員手当には、退職手当を含みません。
2. 給与費は、当初予算に計上された額です。

③ 職員の平均給料月額および平均年齢の状況

区 分	一 般 行 政 職		技 能 労 務 職		消 防 職	
	平均給料月額	平均年齢	平均給料月額	平均年齢	平均給料月額	平均年齢
広域事務組合					280,720円	39.0歳
衛生施設組合	271,933円	43.1歳	238,250円	51.7歳		
国	263,949円	38.9歳	245,328円	48.0歳		

④ 職員の初任給の状況

区 分	広域事務組合		衛生施設組合		国		
	初任給	採用2年経過 後給料額	初任給	採用2年経過 後給料額	初任給	採用2年経過 後給料額	
一 般 行 政 職	大卒	143,100円	157,200円	143,100円	157,200円	143,100円	157,200円
	高卒	117,300円	125,600円	117,300円	125,600円	117,300円	125,600円
消 防 職	大卒	158,400円	174,000円				
	高卒	132,400円	144,200円				

⑤ 級別職員数の状況

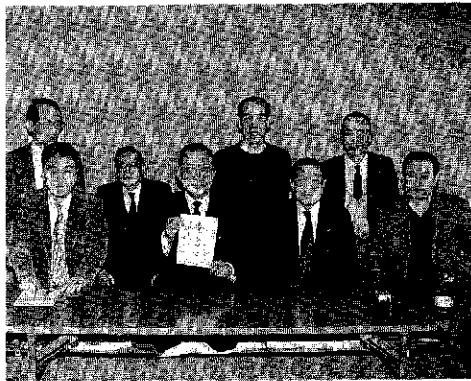
区分	広 域 事 務 組 合			衛 生 施 設 組 合		
	消 防 職			一 般 行 政 職		
	標準的な職務内容	職員数 (人)	構成比 (%)	標準的な職務内容	職員数 (人)	構成比 (%)
7級	消防監・消防長	1	1.2	局 長	1	8.3
6級	司令長・署長・課長	3	3.7	次 長	1	8.3
5級	司令・次席・課長補佐 小隊長・分遣所長	9	10.8	係 長	2	16.7
4級	司令補・係長・分遣 所副所長	8	9.6	主 査	1	8.3
3級	士長・主任・分隊長・ 副分隊長	22	26.5	技 師 ・ 主 査	7	58.4
2級	副 士 長	26	31.3	技 師	—	—
1級	消 防 士	14	16.9	技 師 補	—	—
計		83	100.0		12	100.0

(注) 1. 当組合の給与条例に基づく給料表の級区分による職員数です。
2. 標準的な職務内容とは、それぞれの級に該当する代表的な職名です。

ゆたか 富士で幕内を目指す

～大鈴木(鈴木修・時津風部屋)が醜名を改名～

大鈴木



大鈴木改め豊富士の醜名を発表する丸山後援会長

十二月五日(休)、大鈴木後援会の役員会がクロス10で開かれ、丸山尚政後援会長から時津風親方(元大関豊山)が命名した醜名の発表が行われました。醜名は親方の豊をもらった豊富士。左右対象でパランスがとれ、三十三の字画は強力無比の横綱格になると言われています。

大相撲九州場所所で幕下全勝優勝を飾り、十両に返り咲いた大鈴木は、初場所から豊富士の醜名で幕内を目指します。

尾台榕堂の顕彰を目指し

「榕堂会」設立

～中条地区振興会と青年会議所が中心となり～



設立総会で上演された中条中生徒による劇

隠れた郷土の偉人・尾台榕堂の優れた遺徳を顕彰することを目的として、「榕堂会」が設立されました。十一月二十四日(日)ラポート十日町で行われた設立総会で、会長に樋口熊蔵氏、副会長に村山政文氏、高橋平八氏のほか、理事・顧問などの役員を選出を行ったほか、会則や会の運営・事業などを決めました。

その後、十日町青年会議所が行った尾台榕堂の掘り起こしが「尾台榕堂とまちづくり」と題して報告されました。さらに、医学博士で尾台榕堂の研究者でもある藤平健氏による「現代に評価される尾台榕堂の業績」と題した講演、中条中学校の生徒による劇「仁医 尾台榕堂」が師家再興に旅立つ」が行われました。

出席した約百人の会員は、尾台榕堂の残した業績や人柄のすばらしさにあらためて感嘆していました。

児童会

みんなの願い
「チャレンジランド」
完成



金沢登貴子 さん
(6年)

「明るくやさしくたくましく」の石碑ができて「みずほの里」が完成しました。大花壇と遊具広場と芝広場でできているオアシスです。

ドイツから届いたケツセルという三角形を組み合わせたジャンクルジムを中心にした大型遊具は、チャレンジランドと名付けられました。全校の人気ナンバーワンです。「遊具がほしい」と児童会では、ここ数年廃品回収をして遊具積立金にあててきました。「ぼく達は使えなくても、これからの水沢小の子供のために」と、がんばる六年生に感動したPTAが、バザーをし、後援会も三年がかりで応援してく

わたしたちの
学校自慢

33

水沢小学校

高橋義平 校長
児童数：405人

林間教室

南雲大好き!
体験学習

水沢小では、かつての冬季分校



村山直之 くん
(6年)



チャレンジランドは今日も子供でいっぱい

ださることになり、思いがけず早く、大きな夢が実現したので。おかげで、私たちだけではなく卒業生も園児もよく遊びにきます。



お姉さんの読み聞かせに子供たちも夢中

みんないきいき。 サークル交流録 PART 9

読みきかせの会「どんぐり」 (佐野涼子会長)

子供と絵本を結ぶボランティア

どんぐりは、昭和61年に発足した幼児や児童に絵本の読み聞かせをするボランティアの会です。会ができたきっかけは、茅ヶ崎市からUターンした保母さんから。十日町には幼児を対象にした文化活動がないと公民館に働きかけ、市報などを通じて呼びかけてできたものです。

どんぐりでは、読み聞かせのほかにも影絵、紙芝居、パネルシアター、スライド絵本、ミュージカル劇など、手作りの作品で大勢の子供たちに喜んでもらっています。

当初は多数だった会員が、仕事の関係や子育てなどで減り、現在は10人ほどになってしまいました。子供たちの夢を膨らませ、想像力をはぐくむ手助けができる人、どんぐりの仲間に入ってみませんか。子供がいる人やもちろん男性の加入も大歓迎です。

幼いときから読書に親しむ習慣やその環境づくりは大切なことです。建設が予定されている市立図書館には、読み聞かせのための設備が整った広い児童コーナーを計画に入れてほしいと考えています。

会では、21日(土)午後2時から十日町市公民館で「どんぐりクリスマスつどい」を行います。子供さんを対象に絵本の読み聞かせ、ゲーム、パネルシアターなどを計画していますので、親子で多数の参加をお待ちしています。



衣裳も道具も手作りの劇

このコーナーは、運動や文化、芸能などを楽しんでいるサークル、クラブなどを紹介するコーナーです。このコーナーで自分たちの頑張っている姿をアピールしてみませんか。

総務課文書広報係
(☎57-3111 内線214)



岩崎良美さんと峰剛一さんのトークショー

「プレイベント」で 第43回十日町雪まつりをPR

～女優の岩崎良美さんを迎えて～

来年の二月十四日から始まる第四十三回十日町雪まつりを盛り上げようと、雪まつり実行委員会・KIRINユーハーが主催して、雪まつりプレイベントが十二月三日(火)、クロス10で開かれました。司会にTNNテレビアナウンサー峰剛一さん、特別ゲストとしてテレビドラマなどで活躍している岩崎良美さんを迎え、約三百人の参加者は、雪まつりデザイン缶ビールを飲みながらトークショーなどを楽しみました。

また、モスクワの聖ワシリイ寺院をモチーフにした雪上舞台「環日本海・祈りの聖堂」や歌謡ショーのタレント、雪まつりボスターの入選者が発表されました。

また、ベースキャンプに「南雲生き生き林間教室」を始めました。チビッコ農園では、各学年ごとに作物をたっぷり育て、ワンパク広場では自然を生かした活動や学習を思いっきりすることです。六年生は、農家の葉たばこの栽培作業を手伝いました。何度も草とりに汗を流したスイカのできは車一台以上。おいしい味でした。学年によっては、焼きいも集会スイートポテト作戦、ジャガイモオンパレード等の企画が続々。

や川の源流を見学しました。このように、南雲で土に親しみ、友達とチャレンジできる体験活動は、今、全校の最大の楽しみですよ。



すいか畑の草とりに汗を流します



村山 奈美さん

(聯シヤルコ十日町工場勤務)
大黒沢?・18歳

婿 取りなんで両親に説得されて地元に残りました。会社は家からも近く、週休二日制で給料も条件にピッタリだったんで選びました。購買の事務をやっていますが、仕事がスムーズにいかなくて先輩に注意されることもしばしばあります。でもコンピュータを扱われたり電話での交渉もできるんで張り合いがありますね。

恋 人募集中。理想の男性は自分をぐいぐい引っ張ってくれる決断力のある人。顔や容姿にはあまりこだわりません。25歳頃に理想の男性に巡り合って結婚するのが夢です。今年はスキーにチャレンジ、長野方面に連れて行ってくれる人が現われるのを待っています。

買 い物でストレス解消。十日町にも長岡みたいなショッピング街がほしいですね。そして、若い人の遊べる所が少ないので、コンサートを聴けるような場所があればいいですね。

青春エンジンジョイ

明日の十日町を担う若者登場コーナーです。このコーナーに登場する人を募集しています。個人・会社の推せんでもかまいません。

■連絡先 総務課文書広報係

池田 秀和さん

(吉沢織物(株)勤務)
学校町?・25歳



高 校野球が取り持つ縁で、東京の簿記学校を卒業して昭和60年に入社しました。仕事は経理事務、勉強してきたことが生かされるので充実した毎日です。日曜日はほとんど野球漬け、今年は市内大会で優勝2回、青年大会の全国大会にも出場し、趣味の野球を楽しんでいます。

理 想の女性は明るく元気な人。一緒にいて気を使わなく飽きさせない人がいいですね。でも、結婚はまだ先、独身をおう歌したいので、28歳ごろに身を固めたいと思っているんです。

若 い人が十日町に集まってくるような場所がほしいです。城ヶ丘球場がイベント広場になるという話を聞いていますので期待しています。また、リゾートに来た人が当間だけで帰っていくのではなく、街に来て買物や見学が楽しめるような街づくりを願っています。会社の「きもの絵巻館」もそのきっかけを作ったのではないのでしょうか。

思いのふるさと

No.21



たかくさき
高草木正一郎さん
(新座4-1・56歳)

出身地 群馬県桐生市

わたしは群馬県桐生市で生まれ三十二歳の時十日町市に来るまで過ごしました。

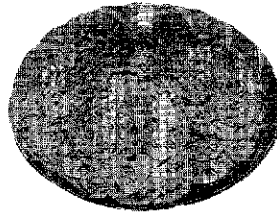
桐生市は十日町市と同様、織物の町です。最近では、電子関係の工場が増えているのも十日町と同じです。それから、市内には渡良瀬川、桐生川が流れ山水に恵まれ、本当に十日町市と環境が似ています。ただ、違うのは空っ風と雪ですね。新潟が雪だと群馬は空っ風が強く吹き、久しぶりに帰ると風の音が気になるほどです。赤城おろしの風が冷たく乾燥しているの、子供のころ、火に気を付けるように言われたものです。

そのほか、友禅染め、八木節、椎茸栽培などが有名です。また、十一月十九・二十日の恵比寿講まつりは大変にぎやかです。パチンコの機械の生産で有名なことは、ファンなら知っていると思います。わたしが十日町にきたのは刺繍

という織物の仕事の関係で、最初は三年間の予定でした。それが二五年間もたちますと、家の中で仕事をしていたら、今では雪が降った方が落ち着くほどです。十日町では、趣味の釣りがいつでもできるし、夫婦で温泉巡りをするのも楽しみの一つです。

今、ふるさとに帰ってみると、昔釣りをした川もすっかり変わり、釣りもできなくなっています。時代に逆らうことはできませんが、今の子供たちはどんな思い出を作っているのかと思います。





〈材料〉(4~5人分)
 ・れんこん…200g
 ・たらこ…100g
 ・油…少々



俵山ひとみ さん
 (ニツ屋・36歳)
 ☎57-0668

れんこんの皮をむいて

手早く出来て便利です
 シャキシャキした歯ざわりのれんこんは、煮物、いため物、揚げ物と幅広く使われますが、子供たちには色もきれいな、この「たらこあえ」がいちばん喜ばれるんですよ。

① たらこの塩分で味付けするので簡単に出来て、お弁当やおつまみとしても重宝しています。
 ② 作り方① ①れんこんは皮をむいて二、三、厚さの半月切りにし、水にはなす。
 ③ フライパンに油を引き、水を切ったれんこんをいため、透明になったころ中火にして、たらこを混ぜ合わせる。
 ④ たらこが白っぽくなってきたら火を止める。

大きくなあれ

84

(3歳4カ月)

ひであき
 田村英晃 くん
 一郎・文字さん長男
 (瀬野)



ほとくの大好きなものはね、ウルトラマンとアンパンマン。それにカレーライスに入っているイモとお肉なんだ。ニンジンもちょっと苦手。保育所では毎日友達と元気に遊んでいるんだ。

愛宕幼稚園

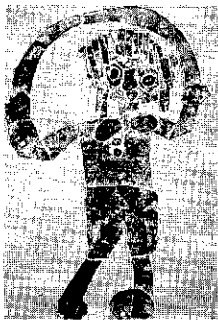
84

運動会するとき、かけっこで一等賞になったよ。とつてもうれしかったから紙版画にしたんだ。



西野 勇樹 くん
 (6歳)

大好きな、なわとびをしているところなの。後ろごびや、二重ごびまでできるのよ。



池田さとみちゃん
 (6歳)



昔と今

庭野 タツ さん

(赤倉・87歳)



わたしの小さいころは、家内の人数がいっぱいで、その、賄いの手伝いや子守りが忙しくて、学校にもおんぶって行ったんで字も覚えられなかったんだ。十六の年に初めて、若宮町の機屋に三冬ほど機を習いに行きました。それから、新座の陸社にも三年ほど「女工」に行っていた。あのころ一月に五十銭の小遣いをもらったんだ。給料はうちの衆が取りに来るんで、裕福なことは何もなかったんよ。

たの。今では、赤倉も良くなって天と地のちがいはなくなった。若いころは村の上の道があつて町へ出るときは、細い山道づたいに行つたんよ。わらじをはいて、腰巻きをして町へ青物売りに二十年も行って見た。木の芽やうど、竹の子、きのこなんかを朝四時に起きて出かけたんよ。売れる日は早く戻られたんよ。売れない日はきつあさわいで二時か三時頃しか戻られねえこともあつた。それから、今の道を切ると、村中総出で何年もかかって道を切つたんで、村中がびっぼしたという話を聞きました。懐かしい思い出だ。桑をそったり、子守りをしたり、青物をそったりと、そいっこと人生だった。

今は、足を悪くしてしまつたけど、こつたえの年になつても仕事かねえやんがつかえんだが、雑布を縫つたり、青物をかまつたりしていらんよ。親が九十六まで生きたんだが、その年まで生きたいと思つていらんよ。

老人医療費の一部負担金が改定

―来年一月から段階的に引き上げ―

老人医療費は現在年間約6兆円。年々増える老人医療費は、国民の誰かが負担しなければならず、今の制度のままでは税や保険料という形で、現役世代の負担がますます大きくなっていくこととなります。そこで、若い世代の負担が

大きくなっていくことや、改定から4年を経過していることなどを考慮し、老若国民各層で負担を分かち合っていくという考えから、お年寄りにも無理のない範囲で一部負担金の額が改定されます。

＜一部負担金の段階的引き上げ＞

- ①外来（通院）
1月につき800円→1,000円
(ただし、平成4年1月～5年3月は900円)
- ②入院
1日につき400円→700円
(ただし、平成4年1月～5年3月は600円)

■問い合わせ 保健衛生課 国保係
(☎内線140)

冬の火災予防

■十日町地域消防本部 (☎57-1555)



今年一月から十一月二十二日まで市内で発生した火災は、十八件ありました。このうち建物火災は十件(全焼四、半焼二、部分焼四)で、出火原因は石油風呂釜、煙突、天ぷら鍋等です。また、焼身自殺者が四名と悲しい年でした。冬は暖房器具等の火気を多く使用しますので、十分注意しましょう。①火気の周りは常に整とんする。②ストーブの給油、移動は消火してから行う。

今年一月から十一月二十二日まで市内で発生した火災は、十八件ありました。このうち建物火災は十件(全焼四、半焼二、部分焼四)で、出火原因は石油風呂釜、煙突、天ぷら鍋等です。また、焼身自殺者が四名と悲しい年でした。冬は暖房器具等の火気を多く使用しますので、十分注意しましょう。①火気の周りは常に整とんする。②ストーブの給油、移動は消火してから行う。

ごみの出し方に注意

- ③天ぷら鍋を使用中は、その場を離れない。
- ④万一に備えて避難口を確保しておく

ごみ収集車で、残油や電池が原因による出火事故が多発しています。石油ストーブ類やLPGガスタypesの自動点火装置のある器具類は、必ず残油と電池を抜き取ってからごみステーションに出すようにしてください。残油や電池がある物は、危険防止のため収集しませんのでご協力をお願いします。また、LPGボンベや消火器類は購入店に出すようにしてください。

▼衛生施設組合(☎52-3924)

家族介護者教室

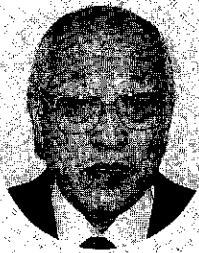
- とき 12月21日(土)午後2時～3時30分

公営住宅入居者募集

- 谷内丑市営住宅(鉄筋コンクリート造3階建)
 - ▼募集Ⅱ1戸(6畳2室・5畳・DK)
 - ▼家賃Ⅱ25,000円
- 黒沢市営住宅(簡易耐火造・2階建)
 - ▼募集Ⅱ1戸(5畳・3畳・DK)
 - ▼家賃Ⅱ7,500円
- 申し込み 12月21日(土)までに建設課建築住宅係(☎内線26)へ。

国民年金委員で 県知事表彰

庭野 健蔵さん
(菅沼・67歳)



庭野さんは、昭和47年から20年の長きにわたり、菅沼地区の国民年金委員として、年金徴収や啓もう普及など年金制度の運営に尽力されてきました。

この間のご苦勞が認められ、11月25日(木)市長室で丸山市長から県知事からの表彰状が伝達されました。

心の健康相談

- とき 12月24日(火)午後1時30分～3時
- ところ 十日町保健所
- 担当 江口医師(中条病院)
- 申し込み 十日町保健所(☎57-2400)または、保健衛生課保健衛生係(☎内線138)へ。

※酒害の懇談会は、今年度終了いたしました。お酒を飲み過ぎる方や家族の方の相談を随時受け付けています。十日町保健所へ。

12月 交通安全キャンペーン

◆飲酒運転は絶対にやめましょう

市民一人ひとりが飲酒運転の危険性、犯罪性を認識し、「飲酒運転は絶対にしない」強い信念を持ちましょう。

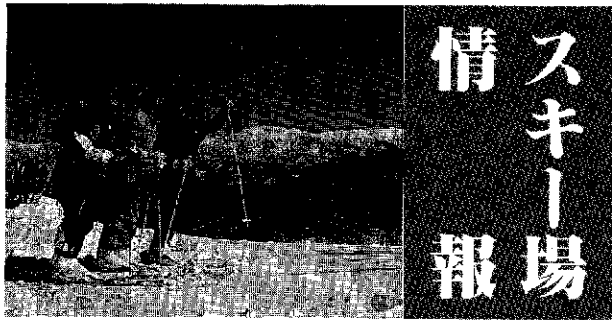


11月中の交通事故発生状況 ()は累計

市 町 村	発生件数	負傷者数	死者数	
十日町市	平成3年	23(198)	27(226)	0(3)
	平成2年	33(201)	34(246)	0(4)
川西町	平成3年	9(102)	10(120)	0(1)
	平成2年	16(94)	20(105)	0(3)
津南中里村	平成3年	32(300)	37(345)	0(4)
	平成2年	49(295)	54(351)	0(7)

市道上で衝突 運転者が重体

11月25日午前11時ごろ、寿町の市道上で73歳の高齢者が運転する乗用車が駐車してあった乗用車とすくそばの電柱に衝突、運転者は頭を強く打つなどして意識不明の重体になる事故が発生しています。運転中は前方の安全確認を確実に、シートベルトを正しく着用しましょう。



市民スキー場

リフト料金	
1回券	130円
回数券(17回)	2,000円
1日券	3,000円

初級・中級・上級の全コースにナイター設備が完備しています。練習には最適のコースです。ナイターは日・月曜日、祭日を除く毎夜6時15分～9時まで。

■問い合わせ 十日町スキーリフト㈱ (☎57-5886) または体育課 (☎52-4377) へ。

桂スキー場

ゆるやかな斜面、小さな子供さんにはうってつけのファミリーゲレンデです。ロープ塔は、土・日曜日、祭日に運転します。

ロープ塔料金	
1日券	800円
半日券	500円

■交通機関 JR魚沼中条駅から東側へ徒歩で15分。
■問い合わせ 桂スキー場 (☎57-3478) または大熊功 (☎57-6761) へ。

中峰スキー場

ロープ塔料金	
大人1日券	1,000円
小人1日券	800円

家族みんなで楽しめて、疲れたらちょっと一休みできるロッジ中峰が待っています。ロープ塔は土・日曜日、祭日に運転します。

■交通機関 JR下条駅から東側へ徒歩で20分。
■問い合わせ ロッジ中峰 (☎55-2825) または下条公民館 (☎55-2004)、村山均一 (☎55-2725) へ。

上越国際当間スキー場

パウダースノーの北斜面、4人乗り高速リフト沿いに中・上級者向けコースを拡張。よりパワフルに、よりワイドになったコースは変化に富み、初心者から上級者まで思う存分楽しめます。

リフト料金	
1回券	300円
高速4人乗りリフト	600円
回数券(11回券)	3,000円
1日券	4,000円

無料送迎バス

十日町 当間スキー場	当間スキー場	十日町 駅前	〈運行期間〉
8:30 → 8:55	15:00 → 15:25		12月21日(土)～来年1月7日(火)までの毎日。
10:30 → 10:55			1月8日(水)～3月31日(火)までの土・日曜日、祭日。
土曜日のみ 13:30 → 13:55	17:00 → 17:25		〈問い合わせ〉 上越国際当間スキー場 (☎58-3291) へ。

年末・年始は市業務を休みます

市役所	12月28日(土曜閉庁)と12月29日(日)～1月3日(金)まで、平常業務を休みます。 ただし、市民課・税務課・保健衛生課の窓口は、30日(月)の午前8時30分～正午まで業務を行います。
公民館	12月29日(日)～1月3日(金)まで休館します。
博物館	12月27日(金)～1月4日(出)まで休館します。
総合体育館 武道館 市民体育館	12月29日(日)～1月3日(金)まで休館します。
ごみ収集	12月31日(火)～1月3日(金)まで、ごみ収集は休みます。なお焼却場への持ち込みは、12月31日(火)の正午まで受け付けます。
羽根川荘 平成園	12月27日(金)～1月3日(金)まで休みます。
四ツ宮荘	12月29日(日)～1月3日(金)まで休みます。

「クロス10」年末・年始の業務

休館日	12月29日(日)～1月1日(火)まで休みます。
営業日	①12月28日(土)は午後1時まで。 ②1月2日(水)・3日(木)は午前10時～午後3時 ③1月4日(金)から通常業務を始めます。

第7回「郷土記録賞」締め切り迫る

博物館友の会が募集している第7回郷土記録賞作品の締め切りが迫ってきました。多数の応募をお待ちしています。

- 締め切り 平成4年1月31日(金)
- テーマ 中魚・十日町地方の郷土に関係あるものの中から自由にテーマを定めてください。
- 記録方法 写真・録音テープ・ビデオテープ・文章
- 表彰 ●郷土記録賞 賞金3万円および副賞(1名)
●奨励賞 賞金2万円(若干名) ●佳作賞 賞金1万円(若干名)
- 応募先 十日町市博物館友の会「郷土記録賞」係(十日町市西本町1 博物館内☎57-5531) へ。

第6回『中学生の市史づくり』参加作品審査結果

11月16日に審査会を開催し、応募62編の中から優秀賞11編、奨励賞10編、佳作賞19編を決定しました。

〈優秀賞〉

- ▶池田 崇(中条中2) 神宮寺の歴史
- ▶高橋直美(中条中2) 昔の家・昔の物・昔の暮らし
- ▶小川裕美(中条中2) 大井田の歴史
- ▶根津奈緒子(中条中2) 昭和20年の豪雪
- ▶樋口 巧(中条中3) 僕の先祖「三百年の歴史」
- ▶朝日 優(吉田中1) 歴史ある長楽寺
- ▶児玉綾子(吉田中1) わが家の歴史
- ▶佐藤紀子(吉田中1) 母の歩んだ道
- ▶尾身香穂里(吉田中2) 鉢部落の行事その①
- ▶馬場涼子(吉田中2) 祖母の子供時代の地域の行事
- ▶尾身八恵子(吉田中3) 鉢の石仏

ふるりの歴史散歩 history

市史編さん室 その57

織物以前の布 —アングイン—

十日町市の誇るべき歴史的な文化遺産のひとつに、アングインがあります。

アングインというのは、原始時代から古い技法を伝える編物のことです。

漢字では編衣とか阿弥衣と書きます。俵やムシロのように簡単な工具を使って編むから編衣であり、今から七百年ほど前、一週上人を開祖とする時宗の坊さんが着ていたので阿弥衣だといわれています。

十日町付近でマギン(馬衣)と呼んでいるのは、馬の鞍の下に付ける布に使ったからでしょう。

布を作る技術には織物と編物があります。織物は経糸を交互に上下に分け、その間に緯糸を通すために綜統という道具が必要で、これに比べ編物は、糸をからませるだけなので比較

的簡単で、起源は織物より古いというのが定説になっています。

日本で織物が始まるのは弥生時代ころといわれ、それ以前の縄文人の衣料の主流はアングインでした。しかし、織物の技術が普及するにつれて、アングインは次第にすたれてしまいました。

江戸時代になると、アングインは極めて珍らしくなり、鈴木牧之の『秋山紀行』に秋山の人々がアングインを着ている絵が描かれているように、魚沼や頸城の山の中で細々と作られていました。

明治になると製法もとだえ、幻の布といわれるようになりましたが、戦後になって工具が発見され復元に成功し、越後アングインと呼ばれて、研究者の熱い注目を浴びる貴重な布になっています。



アングインを編む

速記の全国高校大会で春夏二連覇

特殊な文字を使い、会議や講演などの内容を記録する速記。

佐藤さんは、三月に京都で行われた第二十三回全国高等学校選抜速記競技大会と、八月に東京で行われた第六十一回全国高等学校速記競技大会の個人の部で二度も優勝しました。

佐藤さんが進学した長岡商業

ひん



佐藤三奈さん
(市之沢・18歳)

高校には、全国大会の団体の部で二十回以上も優勝したことがある速記部があります。その速記部に入った佐藤さんは、家に帰ってからも毎日、わら半紙の裏表に何枚も速記の文字をびっしり書いたそうです。

八月の全国大会では、一・二回戦はミスがゼロ。話すスピード

ドも内容も難しくなる決勝戦では、ミスが十九カ所ながら他の人を抑えて見事優勝しました。

「練習はおもしろいことはありませんが、他の人にできないことを身につけることができ、優勝することもできてよかった」という佐藤さんですが、部活動を終えて、家に帰るのは毎日夜の八時過ぎ。今まで頑張ってきたのも、毎日駅まで送り迎え

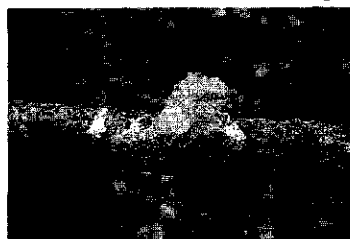
してくれたお母さんをはじめ、家族の応援があったからと感謝しています。

来年四月からは、長岡市役所で働くことが内定しています。「どんな仕事をするかわからないけれど、速記部の先輩が議事事務局で速記をしているので、わたしもできたらいいと思います」と、卒業後に夢を膨らませていました。

とおかまちの自然

(理科センター)

ハナビラニカワタケ ⑤7



夏か秋、広葉樹のコナラ、ミズナラなどの枯れ枝や切り株に発生するシロキクラゲ科のキノコです。一般にはキクラゲと同視されています。

このキノコは半透明のゼラチン質で淡褐色か淡肌色です。不規則に波曲する花弁状の薄片からなりたち、外観が八重咲きのボタン状を呈します。さつと湯をくぐらせて料理します。

編集後記

忘年会のシーズンです。十一月の末から十回以上も忘年会をするという人や、一晩に二会場をかけるもちするという猛者もいるようですが、普通の人は平均すると四〜六回くらいでしょうか。

飲み過ぎは体には悪いし、翌朝がつらいのはわかっているのですが、自分の限度を超えそうになったら、ウルトラマンみたいに胸のランプがピカピカ光ればいと思っ