

しよかまち

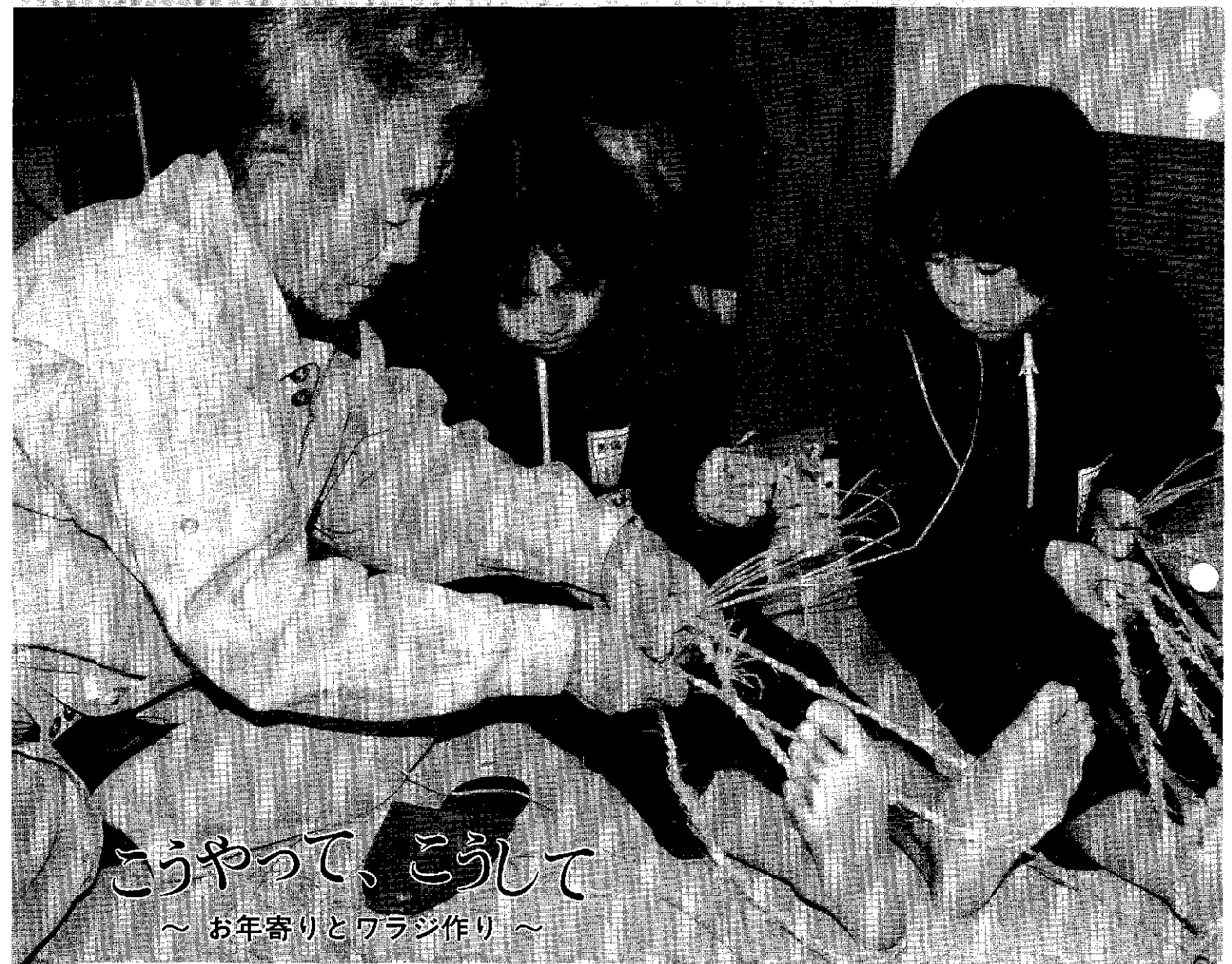
平成6年

お知らせ版

1.25

No.219

発行/十日町市役所
〒948 新潟県十日町市
千歳町3丁目3番地
TEL (0257) 57-3111
編集/総務課文書広報係



こうやって、こうして
～ お年寄りとワラジ作り ～

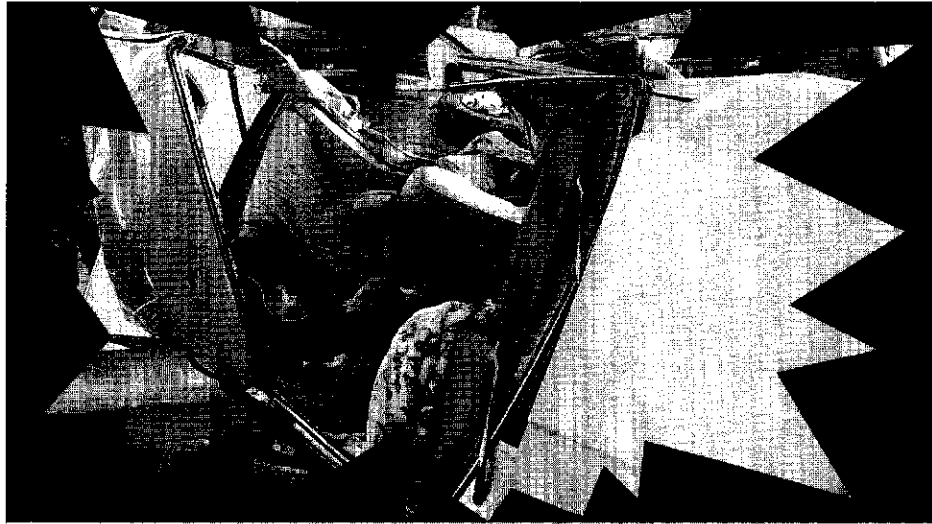
⑩ 学校シリーズ 馬場小学校

馬場小学校(平野功校長・児童数132名)では、1月17日(月)に5・6年生がワラジ作りに挑戦しました。学校・地域・PTAの交流活動の一貫として行っているもので今年で4回目。子供たちは、学校田で採れた稲ワラを使い、お年寄りの指導を受けて一生懸命に縄をなっていました。
(撮影:庭野泰明さん 広報協力員)



死亡事故 多発

まさか自分が…… 交通死亡事故防止を目指して



五つの誓い

飲酒運転、暴走運転など無謀な運転をしません、させません。
シートベルト、ヘルメットは必ず着用します。
交差点では必ず一時停止をし、安全を確認します。
正しい歩行と正しい横断に努めます。
交通ルールと交通マナーの実践に努めます。

過去最高の

交通事故死亡者

昨年一年間に、二十年間で最高の十四人の交通死亡事故が、十日町警察署管内（十日町市・中魚沼郡）で起き、つい最近も母娘の二人の尊い命が失われました。事故は「まさか自分が」「これくらい飲んでも大丈夫」の安易な気持ちから身近に起きています。また、管内は県下でも飲酒運転が多い地域です。市と警察では、死亡事故防止を目指し、「わが家の交通安全宣言書」を各家庭に配付します。事故防止には、何といても一人ひとりが交通ルールを守ることが大切です。家族ぐるみで、もう一度交通安全について考えてみましょう。

十日町警察署管内において、昨年一年間の交通死亡事故は十四件、十四人。そのほか二十四時間を経過して亡くなった人は二人いて、過去二十年間で最高の交通死亡者数となっています。過去十年間の累計で六十七人もの尊い命が失われています。昨年暮れには軽ワゴン運転の女性会社員が、4シフトラックと衝突して死亡する、年あけ早々には母

娘二人乗った普通自動車と交差点で普通自動車と衝突して、母娘二人が亡くなるという、いたましい事故が発生し、わずか一か月の間に、三人もの尊い命が失われるという異常事態となっています。事故は、事故を起こした加害者、事故に遭った被害者本人の命を奪うだけでなく、左ページの日記にあるように、それぞれの家庭までまき込み、それまで平和に暮らしていた家庭を、一瞬のうちに崩壊させ、家族の命まで奪う恐ろしいものです。

事故は人ごとだと
思っていないませんか

交通事故を起こした加害者、事故に遭った被害者の両当事者とも地元の人で、事故はわたしたちの身近で起きています。

また、事故の主な原因は、「前方不注意」「安全不確認」で、「わき見していた」「ぼんやりしていた」「漫然と運転していた」という理由により、前方や周りを良く確認していないために起きたものです。車は、時速五十キロで走ると一秒間に十五メートル進みます。例えば、二秒間わき見をしていたということは、三十メートルを走っていたと同じことなのです。

運転者が遠くを眺めていて、横断中のお年寄りの発見が遅れた死亡事故が発生しています。この事故を起こした男性は、三十年余の運転経験を有するベテランドライバーでしたが、事故後、「まさかわたしが事故を起こすとは思って

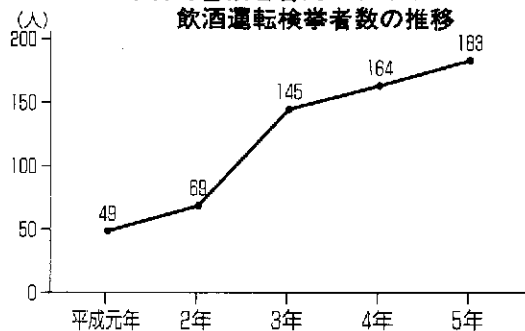
日高の遺書

昭和45年8月、北海道の日高の国道で、会社員(38歳)が酒酔い運転で対向車と衝突。両者とも死亡する交通事故が発生しました。この酒酔い運転者の家族には、妻(32歳)と5歳、3歳の子供がいて、それまで明るい平和な生活を送っていた家庭は、事故により一瞬に崩壊し、前途を悲観した妻は、警察署長宛に遺書を残し、子供を道連れに自殺しました。これはその時の遺書です。



私はもう生きてゆくこゝも力もなくなりました。署長様、ご承知のように私の夫も死にました。そして相手の人も死にました。夫は自業自得でありましょから如何ように責められてもしかたありません。でも、あとに残った私と子ども2人にまでその責任があるのでしょうか。私に財産がなくさんあれば、ご遺族の方の気の済むように弁償したいと思ひます。いくらお金をあげたからと言って亡くなられた人の命を元通りにすることは出来ませんが……。でも私には何もありません。それでも将来家をたてるため貯金していたお金が97万円程あったのでございます。それで私はこのお金とテレビ、冷蔵庫、洗たく機、洋服だんす、時計、指輪、夫の洋服等も売りました代金23万円と合せて120万円をお見舞金としまして、また夫の退職金をも全部差し上げる条件でご遺族の家に持っていたのでございます。ご遺族のご両親は「こんな少額では納得できないからもっとお金を出しなさい」と申します。私は「このお金が私の全財産でございましてからこれ以上のお金を調達することは出来ません。」と幾重にも私の事情を申し上げたのでございます。ご遺族のご両親は親戚回りをしても賠償金を出しなさいと申します。でも、夫の親戚も私の親戚も決して余裕のある生活はしていませんのでばう大な金額を調達することはとうてい出来ないのてございします。すると次は私に働いて毎月1万円ずつ弁償しなさいと申します。私のような学歴もなく手職もない人間に何万もする給料を払ってくれるところがありましょうか。たとえ就職することが出来たところで、弁済金と家賃を払ってしまうと生活費にまでまわすことは出来ないのてございします。どうして親子3人生活すればよろしいのでしょうか。罪のない子供たちに生活だけは近所の子供たちと同じようにしてあげたいと願うのは母として当然のことではないでしょうか。子供たちは「お父さんどうしたの」「なぜテレビがなくなったの」「テレビがみたい」とせがまれます。子供たちは今すやすやねむっております。これからお父さんのもたに行けるのも知らずに。署長さん、この小さな子供の命をうばう母をばかな女とおよびください。でも、子供を残したなら、あとの子供たちの生活を考えるとあわれでなりません。親子3人でお父さんのもたにまいます。ご遺族のご両親のおっしゃることは決してご無理なことではありません。私の夫さえ、酒を飲まずに運転していたならば、決してご子息様を死なせずに済んだのでございします。私と子供2人の命とひきかえに夫の罪をおゆるしくたさるよう、ご遺族のご両親様におとりはかりくださいますようお願い申し上げます。

十日町警察署管内における
飲酒運転検挙者数の推移



いませんでした。事故は人ごとばかり思っていました。」と、述懐しています。まさに、この一言が、多くの運転者の気持ちを代弁しているのではないのでしょうか。このように事故は、ほんのちよつとの安易な気持ちから身近なところで発生しています。頭の中では「交通安全」と理解していても、「まさかわたしが」などと安易な気持ちで、前方不注意、安全不確認となり、さらに悪質な飲酒運転を招き、交通死亡事故を引き起こしています。

飲酒運転は絶対禁止

十日町警察署管内では、上表のように非常に飲酒運転が多いです。警察の取り締りを受ける飲酒運転は、氷山の一角にすぎず、基本的ルール無視の最も悪質なものです。飲酒運転は、アルコールの影響で正常な運転ができなくなり、重大事故となる可能性が極めて高いものです。昨年十月市内で、女性が酒酔い運転の車に衝突され、意識を取り戻さないまま九日目に死

亡するという事故が発生しています。加害者の男性は朝から飲酒運転をしていました。運転者の皆さん、「飲んだら乗るな、乗るなら飲むな」を徹底してください。飲む時は車のキーを家族に預けるなどして、自分でキーを持たないようにしてください。「まさかわたしが」「これくらい飲んでも大丈夫」の安易な気持ち

交通事故防止は家族ぐるみの話し合いから

が、悲しい結果を引き起こしています。交通事故防止は、何といつても一人ひとりが交通ルールを守ることから始まります。市と警察では、交通事故防止を目指して、「わが家の交通安全宣誓書」を、市政事務嘱託員さんを通じて、市報二月十日号と一緒に配りします。家族ぐるみで交通安全について話し合っていたら、絶対に、絶対に事故を起こさない、遭わないことを誓い合い、悲惨な交通事故をなくしましょう。

「第2回犬ぞりフェスタ IN 十日町雪まつり」 出場者募集

- と き 2月20日(日)
午前9時～午後3時
- ところ 上越国際当間スキー場特設会場
- 種 目 ①1頭引きレース
②2頭引きレース
③3頭引き以上レース
- 申し込み 2月7日(月)までに雪まつり事務局「犬ぞりフェスタ係」まで。

雪像見学ツアー参加者募集

- 〈夜の雪像見学コース〉
- と き 2月18日(金)午後6時出発
- 集 合 クロス10 (本町6-1)
- 参加費 4,500円(地酒、記念品付、食事…そば)
- 〈入賞作品巡りコース〉
- と き 2月19日(土)午後1時出発
2月20日(日)午前9時出発
- 集 合 クロス10
- 参加費 2,000円
- 申し込み 雪まつり事務局または
共立観光㈱(☎52-4128)へ。

雪だるま大作戦

～みんなでつくろう!ふれあい雪だるまCity～
〈雪だるま抽選会〉

- 特別賞 「東京ディズニーランド招待」1組
- その他賞 カメラ、時計、ネージュグッズほか賞品多数

「いっぶく広場」

(市民体育館)

食事券販売中

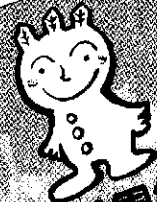
- 価 格 1,000円(1,100円分の内容)
- 利 用 2月19日(土)～20日(日)いっぶく広場での飲食に利用できます。
- 販 売 雪まつり事務局でお買い求めください。

「第5回ツマリアンボール 世界選手権大会」出場チーム募集

- と き 2月20日(日)午前10時～
- ところ コミュニティーひろば(十日町高校グラウンド)
- 参加区分 1チーム4～6名(男子の部、女子の部)
- 参加費 1チーム2,000円(保険料含む)
- 申し込み 2月10日(木)までに雪まつり事務局「ツマリアンボール係」まで。

第11回雪上ウォークラリー 参加者募集

- と き 2月20日(日)午前9時40分～
- 集 合 ホワイトファンタジー(勤労青少年ホーム前)
- 参加区分 5人以内のグループ(少人数の場合調整することもあります)
- 参加費 無 料
- 申し込み 2月12日(土)までに雪まつり事務局「ウォークラリー係」まで。



市制施行
第45
40周年記念

国の施策による転作事業の推進について、農家の皆さんからご協力をいただき、平成5年度は100%の達成率をもって事業を実施することができました。ご協力に対し心よりお礼を申し上げます。

新年度の転作目標面積は、平成5年産米の作柄が未曽有の不作となったことから、県より対前年比18・9%の緩和(250・43ha、県平均は15・1%)で内示されました。

農業・農政を取り巻く環境は大変厳しい状況です。十日町市では転作政策の抜本的な見直しを、国・

6年度

転作にご協力ください
対前年比18・9%の緩和

県に引き続き要請してゆきたいと考えていますが、総合的な政策展開の流れの中において、転作のみを拒否することはできません。

農家の皆さんのご理解をいただく中で、山間傾斜地での保全管理や植林等による省力的な転作の実施と平場での復田を伴う他用途利用米の作付拡大等によって、事業を進めていきたいと考えています。

また、今後の国・県の転作事業等の動向を見極めながら対応していきますので、ご協力をお願いします。

■問い合わせ 農林課農業振興係
(☎57-3111内線332・333)へ。



記念相互交流に向けてがっちりと握手

実現したもので、メゾソプラノ歌手の當重あかねさん、村尾隆さん、

服部豊さんら3人が参加し、本市長の挨拶と市制施行40周年の招待状を手渡し、當重さんは、新春コンサートで浄瑠璃や狂言風の曲も入った歌を約20分に渡り披露しました。また一行は、現地で開かれている着物展示や十日町の紹介を見学。来年の20周年記念交流についての協議とコモ市から十日町市への派遣を依頼し、十日町へ来たいというコモ市在住のジャーナリストと映画評論家の2人の若者を紹介してもらい、来年の記念相互交流に向けてのあしがかりを築いてきました。

中古ドビー1式と ドビー連動部品 を探しています

博物館では、中古ドビー1式とドビーの連動部品をさがしています。連絡をいただければ取りに伺いますので、情報をお待ちしています。

■連絡先 十日町市博物館 ☎ (57-5531) へ。

鉢の小正月行事と 冬の遊びが放映



NHK教育テレビ
「あしたもげんきくん」
～ 雪の中で ～
(小学校1年生生活科)

- 放映日
- 2月8日(火) 午前11時～11時15分
 - 2月9日(水) " 9時30分～9時45分
 - 2月15日(火) " 11時～11時15分
 - 2月16日(水) " 9時30分～9時45分

(社)シルバー人材センター職員募集

平成6年4月1日採用の(社)シルバー人材センターの職員を募集します。

- 職種 一般事務
- 採用予定人員 男子1名
- 受験資格 昭和46年4月2日以降に生まれた男子で、普通自動車運転免許が有るか、採用後すぐ取得可能な人で、次の要件に該当する人
(1)高等学校を卒業、または卒業見込の人 (2)心身共に健康な人
- 試験期日・科目
- ◆第1次試験 2月23日(水) 四ツ宮荘会議室……一般教養(作文)

- ◆第2次試験 3月1日(火) 四ツ宮荘会議室……面接
- 受付期間 1月29日(土)～2月15日(火)まで。(郵送は当日消印有効)
- 申し込み (社)シルバー人材センターに次の書類を提出してください。
①採用試験申込書(同センターにあります) ②卒業した人は、卒業証明書と成績証明書 ③卒業見込みの人は、卒業見込証明書と成績証明書 ④普通自動車運転免許証のある人は免許証の写し
- 問い合わせ (社)シルバー人材センター(本町6-1 ☎57-5708) へ。

郵便料金が改定されました

1月24日から通常郵便物等の料金が改定されました。今後とも正確・迅速・丁寧なサービスをより一層進めますので、ご利用をお願いします。

■手数料無料で交換します
平成6年3月31日(水)までの間、郵

郵便切手	はがき
41円 → 50円	41円 → 50円
62円 → 80円	82円 → 100円
72円 → 90円	

便局で差額分を支払ってもらいと、交換手数料無料で新料額の郵便切手やはがきと交換できます。

簡易郵便局では取扱いません。
■問い合わせ 十日町郵便局郵便課(☎52-2300) へ。

速達	區別	段階	料金
速達	郵便物常	250gまで	270円
		1kgまで	370円
		4kgまで	630円

第一種料金 (500gまで表示)

區別	重量					
	25gまで	50gまで	100gまで	250gまで	500gまで	
普通	定形郵便物	80円	90円			
	定形外郵便物		130円	190円	270円	390円
通	市内特別	定形	65円	75円		
		定形外		105円	155円	220円
	ミニター(郵便書籍)	60円				

※第2種郵便料金、特殊取扱いの書留料金、レタックス(電子郵便)の料金も改定されました。

北越急行(株)は、新潟県とほくほく線沿線の17市町村、13民間団体の出資からなる株式会社で、所在地は新潟県企画調整部交通対策課内にあります。

ほくほく線は、昭和55年12月、国鉄再建法の施行に伴い全面的に工事が中断されてしまいました。

しかし、昭和59年3月に沿線17市町村が「北越北線第三セクター設立準備会」を発足し、5月には新潟県が参加、第三セクター設立に取り進むことになりました。そして同じ年の8月に「北越急行(株)」が設立され、昭和60年3月、工事が再開され現在に至っています。

ほくほく線の工事は、事業主体である北越急行(株)が日本鉄道建設公団に委託し進められています。その事

業費は、地方鉄道新線(AB線)建設費が100%国の補助金です。また、北越急行(株)の負担金工事である高規格化事業費をJR東日本の負担金15.8億円と国の補助金42億円のほか、40億円を県、17市町村、民間の増資で対応します。十日町市はこれまで3億4850万円(10.33%)の出資を行ってきました。

ほくほく線が完成すると鉄道営業に必要な一切の施設は、鉄道建設公団から日本国有鉄道清算事業団に継承されます。その後、北越急行(株)に無償譲渡され、開業後の経営を行います。

資本金：33億7,600万円 (平成5年12月現在)
新潟県 18億4,420万円 (54.63%)
17市町村 9億6,355万円 (28.54%)
※十日町市 3億4,950万円 (10.33%)
13民間 5億6,825万円 (16.83%)

ほくほく線 22

ほくほく線アラカルト◎

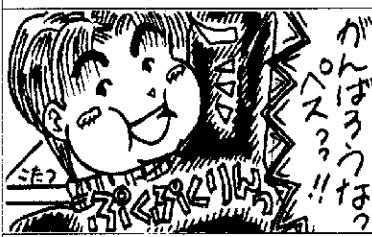
北越急行株式会社

(地域開発室)

シンボルマーク (社章)

ペスと飼主(再)

マクト
十実MACT



相談コーナー

- ①交通事故相談 2月14日(月)
保健センター総合相談室
- ②定例行政相談 2月14日(月)
- ③巡回内職相談 2月18日(金)
市民相談室：午前10時～午後3時
- ④高齢者職業相談
毎週月曜日～金曜日
午前9時～午後4時まで。
会場：高齢者職業相談室

子ども「映写会」

～ 少年育成センター ～

少年育成センターでは、毎月第2土曜日を「子ども映写会の日」と定め、幼児・小学生を対象に無料映写会を開いています。

- とき 2月12日(土)午前10時上映
- ところ 勤労青少年ホーム
- 上映フィルム 「ほほえみ」「やさしさ」「お母さんは歌ったよ」
- 問い合わせ 少年育成センター(勤労青少年ホーム内・学校町1 ☎57-8918) へ。

テレホンサービス



◎十日町観光情報 ☎57-0500

1・日町雪まつり情報

◎くらしのダイヤル ☎025-285-7000

1/31～2/7 2月は省エネルギー月間

2/7～14 消費生活相談事例…アパートを出る時に返されなかった敷金

2/14～21 賃貸住宅の解約と敷金の精算

2/21～28 海外バック旅行トラブルと解決法

◎健康テレホン ☎52-6015

(夕方5時～翌朝8時30分)

2/1～15 お年寄りの不眠

2/16～28 コーヒーについて

無料法律相談

弁護士による法律相談を行います。法律関係の問題でお悩みの方は、お気軽にご相談ください。

- とき 2月10日(木)、24日(木)
午後1時30分～
- ところ 10日：市役所市民相談室
24日：川治地区公民館
- 相談員 10日：高橋賢一弁護士
24日：大塚勝弁護士
- 申し込み 電話で市民課(☎内線143)へ予約してください。多数の場合は先着順となります。

おもちゃ図書館

100種類を超えるおもちゃで、遊びの楽しさを教えてみませんか。

- とき 2月3日、17日の木曜日
午前9時～11時30分
- ところ 勤労青少年ホーム
- 問い合わせ 社会福祉事務所福祉係(☎内線135) へ。

十日町警察署の

電話番号が変更

～2月1日から～



ゆずりますす まっってください

*消費者協会(商工観光課内☎231) へ。

ゆずりますす……		
品名	規格	希望価格
小型コピー機		相談で
布団干し台	5枚用 持ち運び可	1,000円 ～1,500円
ベビーカー	B型 アフリカ	16,000円位
軽自動車(ホンダアクティヴ)	50年型・Sタイプ 4本付・標準装備	8万円位
50ccバイク	ヤマハ・ミニ モト	6万円位
ノルディックスキー	小学生用	3,500円
アルペンスキーセット	スキー・17cm厚と 木底、靴2双付	8,000円 ～9,000円
サイドボード	高級・70× 60×80(高さ)	5万円
電気ピアノ		10万円位 (運搬費を含む)
ワープロ	CASIO HW-660V	3万円位
ノルディックスキーセット	スキー・185cm立 靴25.5cm	3,000円
エレキギター		相談で
ゆずってください……		
14インチテレビ		1,000円 ～2,000円
スーパーファミコン		5,000円
電子レンジ		1万円
ホットカーペット	3畳用	1万円
70～80cm用マニキュールス キ	番付 (3～4月)	3,000円
手織機		相談で
アルペン用ワックスアイロン		"
ふらさがり健康器		"
管巻機		"
ピアノ		3万円以内

衛生施設組合からお願い

～ごみ搬入車の登録を実施～

◆新焼却場では、効率的な維持管理を行うため、ごみ持ち込み量の正確なデータを必要としています。ごみ持ち込み車両(空車重量)の登録作業を実施しますので、事業系一般廃棄物を定期的に搬入する事業所は、車両を統一してください。

◆新焼却場に一日平均150台もの搬入車があります。一般家庭ごみはきちんと分別し、ごみステーションに出すようにしてください。

◆ごみステーションの管理に十分注意し、雪の中にごみが散乱したり、交通の妨げになったりしないようにしてください。また、収集日以外には絶対に出さないようにしてください。

■問い合わせ 十日町市川西町衛生施設組合(☎57-1751) へ。

2月乳幼児健康診査

事業名	期日	受付時間	対象児
3歳児健診 <small>(3歳児の健康が対象です)</small>	9日	午後1時10分 ～1時45分	2年8月 生まれの幼児
1歳8か月児 健診	24日	午後1時10分 ～1時45分	4年8月 生まれの幼児
4か月児健診 <small>（母子健康手帳 記入済）</small>	23日	午後1時10分 ～1時30分	5年10月 生まれの乳児
2歳6か月児 身体測定	15日	午前9時10分 ～9時30分	3年8月 生まれの幼児
10か月児 身体測定	16日	午前9時30分 ～10時30分	5年4月 生まれの乳児 <small>（母子健康手帳 記入済）</small>

3月乳幼児健康診査

事業名	期日	受付時間	対象児
3歳児健診 <small>(3歳児の健康が対象です)</small>	2日	午後1時10分 ～1時45分	2年9月 生まれの幼児
2歳6か月児 身体測定	8日	午前9時10分 ～9時30分	3年9月 生まれの幼児
10か月児 身体測定	9日	午前9時30分 ～10時30分	5年5月 生まれの乳児 <small>（母子健康手帳 記入済）</small>

会場は保健センターです

※1歳6か月児、3歳児健診の幼児は歯科健診
がありますから歯をきれいにするのがいい来てく
ださい。(3歳児健診は尿検査もありです)
※4か月児健診に来られない人は、小児科へ「新
生児細胞腫」原簿を持って保健衛生課に取
りに来てください。
※平成2年9月生まれの幼児の保護者へ
3歳児健康診査では視覚検査を実施します。
3月の健診対象児に検査センター券も送付しま
すので、4月15日過ぎても届かない人は、
保健衛生課(☎37-3111内線144・145)まで通
話してください。

2月の健康相談

会場	期日	時間
保健センター	7・21・28日 の月曜日	午前9時～ 午後4時
中条地区公民館	4日(金)	
健康改善センター	10日(木)	午前9時～11時30分
山谷集会所		午後1時30分～4時
克実センター	17日(木)	午後2時～4時
水戸地区公民館	18日(金)	午前9時～11時30分
平成一調		午後1時30分～4時
川治地区公民館	22日(火)	午前9時～
下条地区公民館	25日(金)	午後4時

※血圧が心配、食事療法を知りたい、心臓に悩ま
れるなどの人は、どきどき相談を
※健康手帳をご持参ください。

『児童手当』を知っていますか

～ 2月10日(木)振り込み (5年10月～6年1月分) ～

児童手当は、次代の社会をになう児童の健全な育成と資質の向上を目的として支給される手当で、3歳未満の児童を育成し、前年の収入が一定未満の人に申請の翌月から支給されます。

平成4年1月の児童手当改正法により、支給対象、期間、金額は下の表のとおりです。

■受給手続き 受給資格があると
思われる人で、まだ児童手当を

受けていない人は、次のものを持参し手続きをしてください。

①健康保険証②印鑑③養育者(父親)の口座のわかるもの(公務員、教員は各所属庁へ申請)

■10月～1月分の振り込み

平成5年10月分～6年1月分の手当を2月10日(木)に指定の口座に振り込みます。

■問い合わせ 市民課年金係(☎57-3111内線144・145)

支給対象	第1子以降	
支給期間	3歳未満	
支給金額 (月額)	第1子	5,000円
	第2子	5,000円
	第3子以降	10,000円



むし歯のないよい歯の子

12月の3歳児健診を受けた子41名

よい歯の子	住所	保護者	よい歯の子	住所	保護者
南雲 崇紀	(河内町)	享	山田 章広	(上新田1)	実
関口 清正	(宮下町東)	悦夫	酒井美和子	(南鑑坂)	政美
山田 翔	(本町7-1)	豊	青柳 希望	(小泉2)	雄介
池田 俊紀	(四日町新田2)	和幸	春日 早紀	(吉田山谷)	正巳
楳沢 愛里	(美雪町3)	信也	酒井 知香	(小泉1)	信秀
福崎 良太	(出麦)	幸雄	金沢みすず	(太田島2)	秀和
山田 智瑛	(高山3)	隆生	上村 将央	(土市2)	敏幸
近藤 駿介	(春日町3)	秀明	川田 泰基	(馬場4)	泰広
樋熊 あゆみ	(廿日城)	春好			

2 献血車

受付時間 午前10時～正午
午後1時～3時

◆全血献血
20日(日) 十日町市役所
(雪まつり)

◆成分献血
7日(月) 十日町市役所
※成分献血は、事前に
保健衛生課に申し込
みください。所要時
間は約60分です。

2月の休日救急医

- ◆6日(日)
大島医院(川原町) ☎52-2957
上村病院(中里村) ☎63-2111
- ◆11日(金) 建国記念の日
庭野医院(寿町4) ☎52-2711
- ◆13日(日)
第二藤巻医院(川西町) ☎68-6100
津南病院(津南町) ☎65-3161
- ◆20日(日)
古藤医院(津南町) ☎65-3001
中条病院(北原) ☎57-3018
- ◆27日(日)
至誠堂医院(西浦町東) ☎52-3276