

# しあかまち

平成6年

## お知らせ版

# 2.25

No.220

発行/十日町市役所  
〒948 新潟県十日町市  
千歳町3丁目3番地  
TEL (0257) 57-3111  
編集/総務課文書広報係



## 校庭で雪像づくり



### ⑪ 学校シリーズ 中条中学校

2月17日(木)、中条中学校(横尾生一校長・生徒数362人)の1・2年生は、雪まつりの雪像づくりに取り組んでいました。今年は「古代の里」をテーマに火焰形土器や縦穴式住居など七基の雪像を製作。生徒たちはスコップを手に一生懸命雪像の仕上げを行っていました。

(撮影:樋口信二さん 広報協力員)

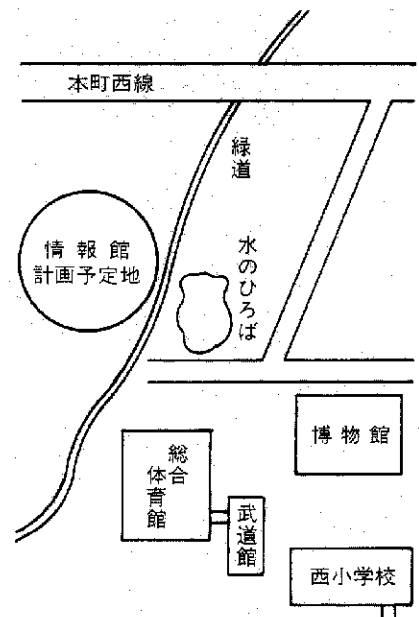


# 情報館は新しい形の図書館

## 十日町情報館計画策定委員会

による基本計画がまとまる

十日町情報館計画策定委員会は、昨年一月に市長の委嘱を受けて以来、約一年間三十回にわたる討議を行い検討してきた十日町情報館(仮称)の基本計画書をまとめ、市長に提出しました。計画書では、情報館は住民の暮らしに役立つ資料、情報を提供する新しい形の図書館として、また、コンピュータ・ネットワークによる広域的な開かれた施設として、いつでも、だれでも気軽に利用できる施設を目指しています。市ではこの計画書を受け、西本町地区に計画している余暇文化都市構想における拠点施設として、関係地権者にご協力をお願いしながら、市制施行四十周年にあたる平成六年度中に、実現に向けた具体的な計画を示す予定にしています。策定委員会から提出された基本計画の概要をお知らせします。



### 十日町情報館 計画策定委員 (敬称略)

委員長

○佐野良吉(稲荷町3東)  
(敬)酒井 学(吉田山谷)

副委員長

●尾身孝昭(高山4)

委員

○庭野耕策(新座3)

○青木研三

(下ミオカホワイト美術館長)

○田村達夫(中桑旭町)

○樋口正文(神明町)

○庭野喜由(新座3)

松岡中庸

(市視聴覚ライブラリー館長)

滝沢信一(本町2)

丸橋信之(寿町2)

○村山 薫(為 永)

○根津 勲(本町5)

山田幸市(四日町新田3)

○佐野京子(学校町1)

○福田浩一(本町7-2)

○春日みどり(樽 沢)

吉田之人(土市4)

○越村健市(泉 町)

大平剛士(川西町役場)

藤ノ木 剛(津南町役場)

富井一男(中里村役場)

高橋嵩一(松代町役場)

村山俊介(松之山町役場)

●小委員会委員長

○小委員会副委員長

○小委員会委員

暮らしに役立つ

情報館

情報を伝える手段が発達することによって、私たちが接する情報の量も質も大きく変化してきています。図書や視聴覚資料を提供する従来の図書館では、市民の幅広い要求にこたえられなくなってきました。

そこで、「情報館」は、図書館を中核として、情報、交流等を付け加えた「新しい形の図書館」と考えました。

「情報館」は、市民に図書だけでないさまざまな資料、情報を提供し、専門的職員による相談、調査研究の援助をしたり、情報や人の交流を広げるための広場です。「情報館」は、たぐさんの情報の中から、「住民の暮らしに役立つ情報館」という考えを中心にすえて、収集、提供することが大切です。

利用の主体は、市民一人ひとりですが、たぐさんの人が集まり、自由に交流できる施設でなければなりません。そのためには、幼児からお年寄りまで、また体にハンディキャップを持つ方も利用しやすいこと、利用者のプライバシーが守られることが大前提です。

四つの機能を持つ

情報館

「情報館」は、具体的には次のようなサービス機能を総合的に提供する施設です。

① 図書館の機能

公共図書館としての機能を持ち、特色資料として、雪と織物関係資料を収集します。

② 地域資料、地域・生活情報を提供する機能

関係機関との連携により、暮らしに役立つ地域の情報を提供します。地域資料には、広域圏の市町村史編さん資料も含まれます。

③ 視聴覚センターの機能

十日町市視聴覚ライブラリーを移転し、充実していきます。

④ 情報交流、発信機能

報の充実と、県立図書館等とのネットワークの充実が必要です。明るく、気軽に利用しやすい施設

利用者、市民の交流を通して、情報の交流を促進します。

情報館のサービス

いつでも、だれでも

気軽に利用

「情報館」は、「いつでも、だれでも、どこに住んでいても」サービスが受けられる施設を目指します。そのために、休日・夜間の開館、体にハンディキャップを持つ方への配慮、広域的なネットワーク等が必要です。また、市民の幅広い要求に対してこたえられるように、資料、情報の充実と、県立図書館等とのネットワークの充実が必要です。

広域利用と ネットワーク

「情報館」は、中魚沼郡に東頸城郡松代町、同松之山町を加えた広域利用が図られる、開かれた施設として考えました。

「情報館」を本館とし、市内の地区公民館に分室を置きます。また、自動車文庫が巡回します。

そして、コンピュータ・ネットワークにより、圏域内の公民館図書室、学校、県内図書館等と結びます。将来的には、パソコン通信で家庭から「情報館」の資料調べ、情報提供ができるようになります。ただし、市外の組織、ネットワークについては、今後関係町村と話し合いを進めながら検討していくことにします。

コンピュータの導入

サービス内容の向上、ネットワークへの対応、事務の迅速化のため、コンピュータを導入します。導入にあたっては、利用者のプライバシー保護、「情報館」データの保護、コンピュータ操作に従事する職員の健康管理に十分留意しなければなりません。

情報機器でネットワーク化



市視聴覚ライブラリー 主任 木 徹 さん

私たちの身の回りには、現在、数え切れないほどの文字、音声、映像などの情報があふれています。この情報を迅速かつ正確に探し出すには、「情報館」の本や資料をコンピュータによってデータベース化する必要があります。

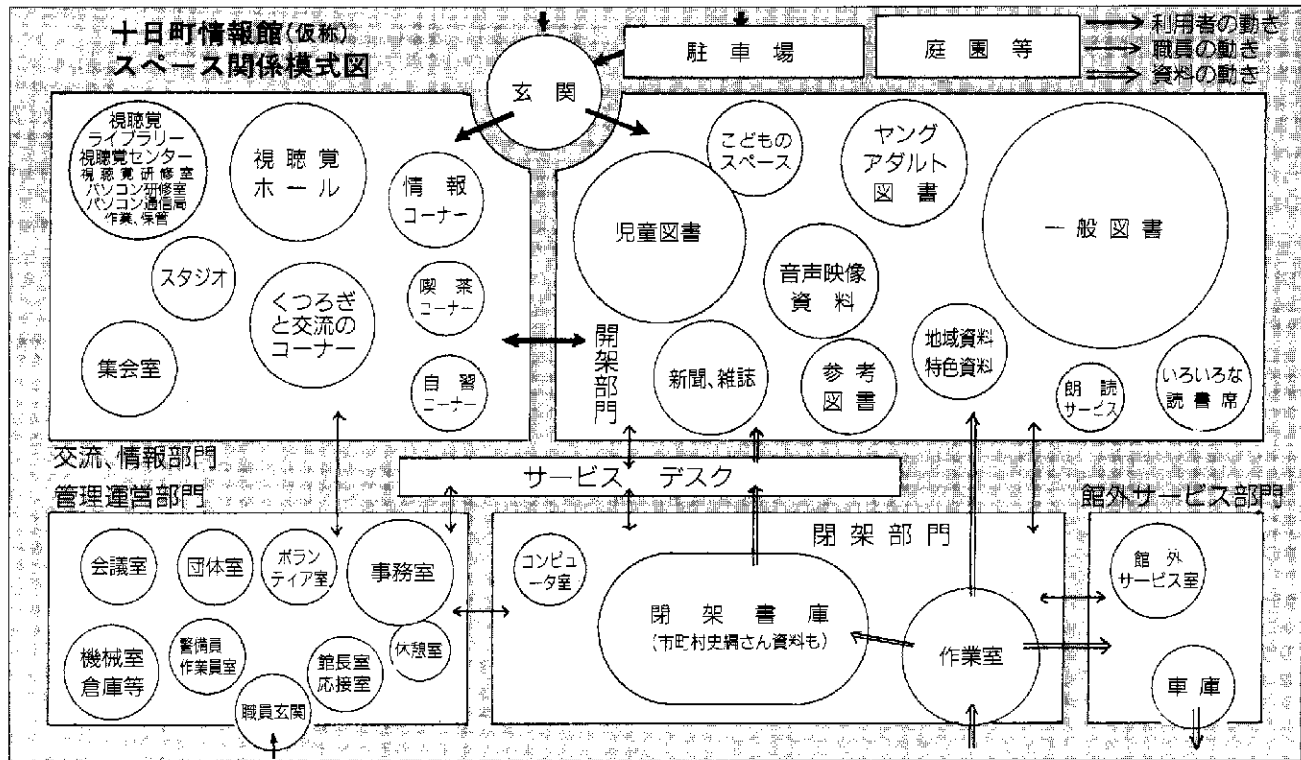
市視聴覚ライブラリーのパソコン通信局にデータベース化した情報を蓄えることで、各家庭や学校での資料検索も可能になります。さらに、全国の図書館、研究所等とネットワークを組むことで、より多くの情報を探し出すことができるようになるでしょう。

「情報館」の魅力の一つは視聴覚資料です。東京の町田市立図書館には、CDやVTR等の資料が二万五千点以上あり、多くの市民に利用されています。十日町でも、ぜひ充実してもらいたい分野です。

市視聴覚ライブラリーも「情報館」に入るようになります。これを契機に施設の利用や教材、機材の貸出しを個人にも広げ、教材制作や研究開発にもより力を入れたと考えています。

「情報館」の利用者別サービス内容

サービスの対象	資料貸出、情報提供	その他のサービス
全般	一般図書 参考図書 新聞、雑誌 音声映像資料 地域資料 地域・生活情報	調べ物相談 くつろぎと交流の場の提供 喫茶コーナー 講座、講演会、鑑賞会、発表会 コピー・サービス
児童	幼児 児童図書 絵本	おはなし、読み聞かせ 保育所・幼稚園貸し出し
	小学生 児童図書	おはなし、読み聞かせ 学級貸し出し
中高生	図書・雑誌(音楽、ファッション、スポーツ等)	自習、学習室の提供
	図書・雑誌(音楽、ファッション、旅行等) 地域・生活情報(観光情報等)	パソコン通信による情報提供 パソコン研修 視聴覚研修 視聴覚教材・機材の貸し出し 視聴覚ホール、スタジオ、集会室等の貸し出し 読書グループの育成 ボランティアの育成
成人	図書(職業、家庭、教育、趣味、実用書等) 地域資料 織物関係資料 地域・生活情報(くらしの情報、教育文化情報等)	
	録音図書 点字本、大活字本	音声案内、朗読サービス 手話通訳 郵送貸し出し



## 情報館の資料と職員

### 豊富な資料と幅広い情報

「情報館」の資料、情報は幅広く、豊富に備える必要があります。その内容は、図書、新聞、雑誌、音声映像資料、地域資料、地域生活情報などたくさん種類にわたります。

音声映像資料のコンパクトディスク、ビデオテープ等は、「情報館」の中で視聴することも、借りて家庭で楽しむこともできます。

地域資料とは、地域行政資料、地域で刊行された資料、地域に関する資料で、広域圏の市町村史編さん資料も含みます。特色資料として、雪と織物関係資料を収集します。

地域・生活情報とは、地域の行事、自然、観光、教育・文化等の暮らしに役立つ情報です。「情報館」にある図書や資料の目録自体も重要な情報になりますので、自由に検索できるようにします。

### 十五万点でスタート

「情報館」の資料の貸し出し目標は、市内の利用登録率を三十％、登録者一人が年間二十点借りるというところに置きます。広域圏町

村の利用は、それぞれその三分の一として計算すると、全体で年間三十万点が貸し出されることになりそうです。すると、資料を年に二回転させるとしても、開館時に十五万点の資料が必要になります。

将来目標は十七万五千点とし、その内訳は、次のとおりです。

- ・一般図書・参考図書・ヤングアダルト図書 九万二千冊
- ・児童図書 一万三千冊
- ・地域資料・特色資料 一万冊
- ・自動車文庫図書 一万冊
- ・音声映像資料 一万点

別に、閉架書庫に入る市町村史編さん資料や保存図書は最高二十万点を見込んでいます。

新聞は地方紙も含めて二十五紙、雑誌は三百誌はほしいところです。

また、一般的な図書等は最低でも八年間で更新されるよう、新鮮度を十二・五％に保つことが大切です。そのためには、毎年二万二千点の資料更新が必要になります。

### 専門的職員を配置

たくさん資料、情報を収集、整理し、確実に提供するためには、専門性を持った職員を確保しなければなりません。

「情報館」では、休日・夜間のサービスも考えると、最低十八名の職員が必要と考えられます。

清掃、警備、喫茶コーナー運営については、外部に委託することを検討します。

## 新鮮な資料と専門職員を



みんなの図書館を  
考える会代表  
福田浩一さん

これまでの公共図書館では、蔵書数を競うことに重点が置かれてきた。しかも、どのような資料(本)を入れるかの判断はいつも図書館側にあり、利用者はその中から選んで借りるだけでした。

その結果、図書館には、社会の急激な変化や多様化する市民の要求に対応できない貸本屋的なイメージが定着してしまっています。

これからは、利用者を大切にし、地域の将来展望や市民のニーズに的確にこたえていける新鮮な資料を豊富にそろえることが、高い利用率につながるのだと思います。

そのためには、資料と利用者をつなぐ必要がある。多くの専門的職員が必要です。この地域のことを考え、情熱を持って仕事をしてくれる人を望みます。

最近建設された公共図書館は、建物が立派になっただけでなく、「主人公は利用者」という考えを基に、中身も変わってきています。「情報館」も今日を代表するような「新しい図書館」にしてほしいと強く要望します。

# 情報館施設の 内容と規模

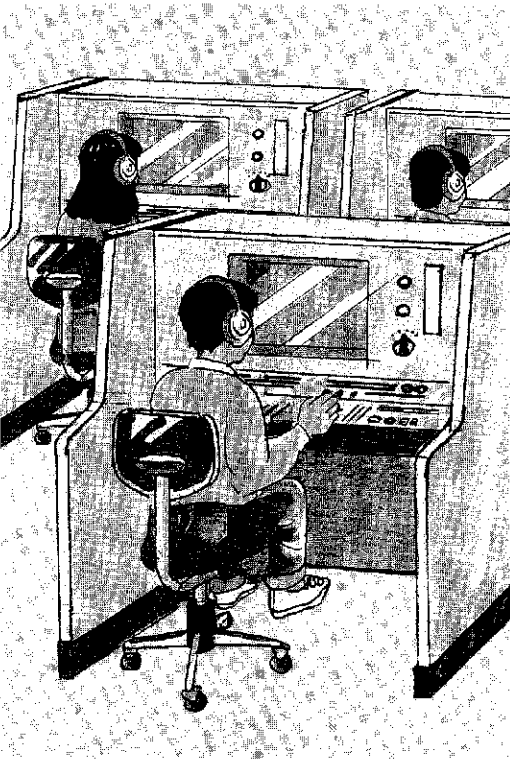
ゆつたりと

明るい空間に

「情報館」の施設は、大きく、開架部門、交流・情報部門、閉架部門、館外サービス部門、管理運営部門に分かれます。

特に開架部門は「情報館」の最も重要なスペースなので、一階のワン・フロアーに十分な広さと天井高を確保し、ゆつたりと明るい空間にしなければなりません。

そこに、資料をくつろいで読み、視聴する場所、休息する場所、畳の席等、利用者がさまざまな形で資料、情報と接することのできる場を用意することが大切です。交流、情報部門は、情報コーナー、視聴覚ホール、スタジオなど「情報館」を特色づける部門です。



部門ごとの施設内容とその相互関係は、「模式図」のとおりです。たくさん資料をそろえ、サービスを提供するためには、それに見合った規模が必要になります。

「情報館」は交流の機能を持った施設で、ゆつたりとしたスペースがほしいので、四千五百坪くらいは必要になると思われます。

## 建物の設計にあたって

施設設計にあたっては、次の点に留意してほしいと思います。

- ① 幼児からお年寄りまで、体にハンディキャップを持つ人などすべての人にとって利用しやすい施設にすること
- ② 建物は明るく親しみやすいものにし、利用者が直接利用する部分は一階、二階にとどめること
- ③ 雪の文化を象徴するようなデザインにすること
- ④ 家具の設計にあたり、木製のもの多用するなど、ゆとりとやす

# 環境整備

らぎを覚えるものとする

交通アクセスと

周辺整備

巡回バスの運行、路線バスのバス停設置、冬期間も快適に通えるための緑道改良等、「情報館」への交通アクセスの整備が必要です。

「情報館」の配置計画にあたっては、博物館、総合体育館、西小学校、緑道、水のひろば等との関係を考慮しなければなりません。広域利用を考えて、駐車場は百台分以上必要でしょう。

周回には緑をふんだんに取り入れ、野外彫刻や、自由に入って遊べる庭園も必要です。

また、高いモニメントがある道路からの目印になるでしょう。

## 開館準備と開館後は

次のことを要望します。

- ① 施設の名称は親しみやすいものにする
- ② この計画書を具体化し、広く市民の意思を反映するために、開館準備組織を早急に設置すること
- ③ 開館準備のため、計画的に情報館建設準備室職員を増員すること
- ④ 計画的に資料購入を行うこと

## 関連施設の整備

次のことを要望します。

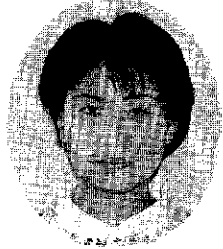
- ① CATV放送、簡易FM放送の早期実現に向けて検討すること
- ② 情報公開の観点からできるだけ早期に公文書館を設置すること
- ③ 「情報館」の建設を契機に、社会教育施設、芸術文化施設を計画的に整備していくこと
- ④ 余暇文化都市計画策定調査報告書の研修施設、ソフトパーク支援施設は、「情報館」に入れることが難しいので、余暇文化都市構想全体の中で再検討すること

## 市制施行四十周年に 青写真を公表

十日町市では、この計画書を受けて、今後関係地権者にご協力をお願いしながら、計画書の実現のため具体的な検討に入ります。

地権者の方々の同意がいただければ、市制施行四十周年にあたる六年度中に青写真を示し、その後は、九年度の開館に向けて準備作業を進めていきます。

## 心豊かになれるオアシスに



会 員 春 日 み どり さん  
「せり」の読みかき  
「どんぐり」の読みかき

各地の図書館では、さまざまなサービスが行われています。子供たちに対しては定期的に読み聞かせや語りの会が開かれ、司書が保育園や学校、小児病棟等を訪れて昔話やメルヘンを語っているところもあります。

また、どんな本を選んだらよいか、母親を対象に絵本講座なども開かれています。障害者に対しては、例えば日の不自由な方には点字本の提供や朗読サービスも行われ、喫茶コーナーを軽度障害者の働く場として運営しているところもあります。

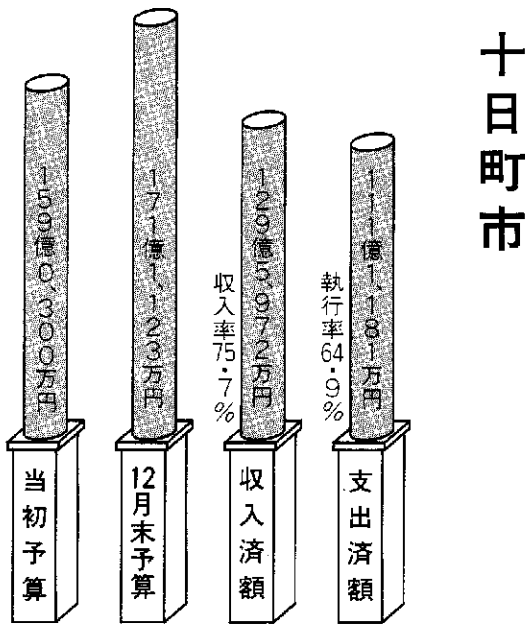
「新しい形の図書館」である「情報館」は、どんな人でも自分の趣味や関心に応じて資料や情報が得られたり、その他さまざまなサービスが受けられるほか、特に目的がなくてもゆつたりくつろげ、心豊かになれる場所なのです。それは一部の人のものでなく、市民全体の共有財産です。

文化施設がまだ貧弱な十日町市で、「情報館」が市民の心のオアシスとなることを願っています。

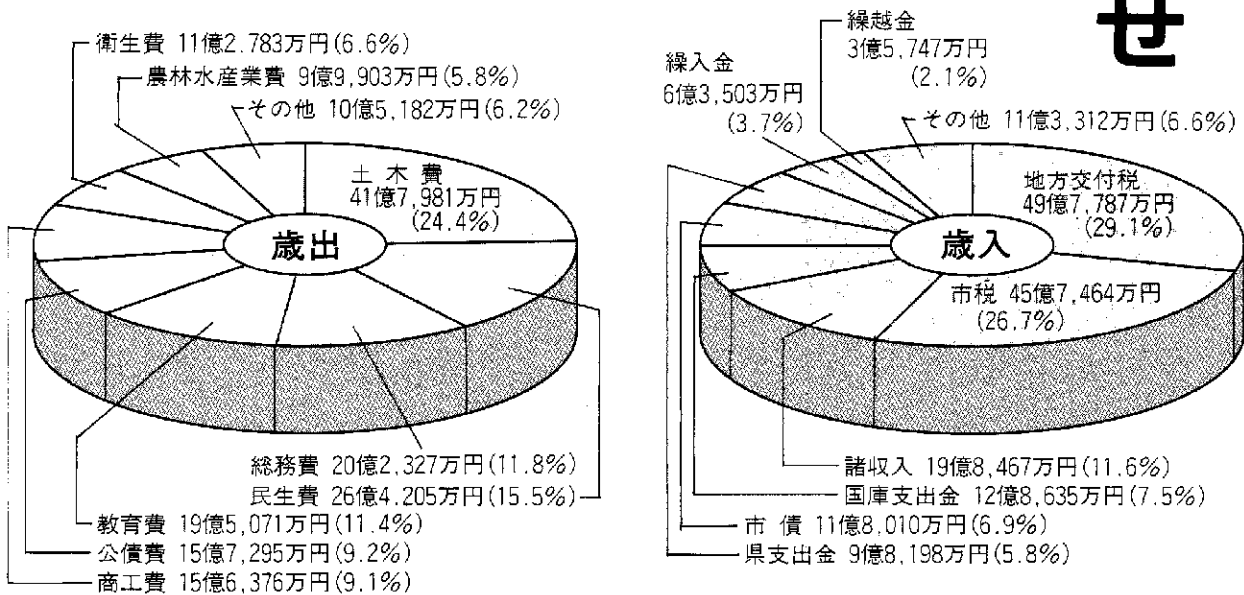
# 財政事情のお知らせ

地方自治法第243条の3第1項の規定に基づき「財政事情の作成および公表に関する条例」の定めるところにより、十日町市および十日町地域広域事務組合、十日町市川西町衛生施設組合の平成5年12月31日現在の財政事情をお知らせします。

## 5年度一般会計予算の執行状況



## 一般会計予算の内訳 12月末予算



歳入・歳出 171億1,123万円

## 市税の収入済額

(収納率86.0%)

税目	税額	構成比
市民税	17億6,844万円	42.5%
固定資産税	20億5,247万円	49.3%
軽自動車税	6,328万円	1.5%
市町村たばこ税	1億2,629万円	3.1%
特別土地保有税	74万円	0%
都市計画税	1億4,926万円	3.6%
計	41億6,048万円	100.0%

## 特別会計予算の執行状況

会計名	予算額	収入済額	支出済額
国民健康保険	25億0,252万円	14億4,837万円	14億8,875万円
簡易水道	9億6,715万円	4億1,906万円	5億6,047万円
下水道事業	33億1,069万円	14億7,232万円	19億0,036万円
老人保健	32億5,140万円	20億7,562万円	21億1,750万円
農業集落排水事業	4,877万円	1,868万円	2,768万円
駐車場	5,520万円	4,277万円	658万円
計	101億3,573万円	54億7,682万円	61億0,134万円

◎組合財産の状況

建 物	10,029.22㎡
基 金	948万円
土 地	所在市町村より借地
そ の 他	温泉利用権

◎組合債の状況

消防庁舎建設事業	2,836万円
消防施設整備事業	1億0,621万円
地域総合整備事業	1億1,687万円
と畜場整備事業	4,594万円
計	2億9,738万円

◎会計別予算の執行状況

会 計 名	予 算 額	収入済額 (収入率)	支出済額 (執行率)
一 般 会 計	11億2,368万円	8億5,500万円 (76.1%)	8億2,516万円 (73.4%)
総合福祉センター 特別会計	1,444万円	1,190万円 (82.4%)	1,068万円 (74.0%)
と畜場事業 特別会計	3,687万円	2,818万円 (76.4%)	2,081万円 (56.4%)
計	11億7,499万円	8億9,508万円 (76.2%)	8億5,665万円 (72.9%)

◎負担金の状況

市町村別	一 般 会 計	総合福祉センター 特別会計	と畜場事業 特別会計	計 (構成比)
十日町市	4億9,633万円	0	626万円	5億0,259万円(49.1%)
川西町	1億6,976万円	0	133万円	1億7,109万円(16.7%)
津南町	2億2,816万円	863万円	203万円	2億3,882万円(23.4%)
中里村	1億0,929万円	0	70万円	1億0,999万円(10.8%)
計	10億0,354万円	863万円	1,032万円	10億2,249万円(100.0%)

●組合予算の執行状況

予 算 額	16億3,482万円
収入済額	6億5,581万円 (収入率 40.1%)
支出済額	14億0,884万円 (執行率 86.2%)

※ 一時借入金等の現在高 8 億円

●組合債の状況

ごみ処理施設	19億3,706万円
し尿処理施設	4,388万円
埋立処分施設	2,253万円
計	20億0,347万円

●負担金の状況

十 日 町 市	5億0,633万円 (85.1%)
川 西 町	8,838万円 (14.9%)
計	5億9,471万円 (100.0%)

●組合財産の状況

建 物	2,619.13㎡
基金積立金	0
土 地	所在市町村より借地

十日町市川西町衛生施設組合

■歳出性質別分析表 (総額171億1,123万円)

投資的経費 (22.8%)	普通建設事業費	37億0,761万円 (21.7%)
	災害復旧事業費	1億9,238万円 (1.1%)
消費的経費 (47.9%)	人件費	30億6,172万円 (17.9%)
	補助費等	17億7,201万円 (10.4%)
	物件費	17億0,217万円 (9.9%)
	扶助費	12億1,924万円 (7.1%)
	維持補修費	4億4,032万円 (2.6%)
その他 (29.3%)	公債費	16億4,674万円 (9.6%)
	貸付金	17億6,670万円 (10.3%)
	繰出金	13億2,080万円 (7.7%)
積立金、出資金、予備費		2億8,154万円 (1.7%)

■市有財産の状況

土 地	9,303,002㎡
建 物	181,418㎡
基金積立金	20億1,637万円

■市債の状況(5年度末見込み)

一般会計	114億5,995万円
簡易水道特別会計	21億1,769万円
下水道事業特別会計	80億0,933万円
農業集落排水事業特別会計	2億0,668万円
駐車場特別会計	6,769万円
計	218億6,134万円

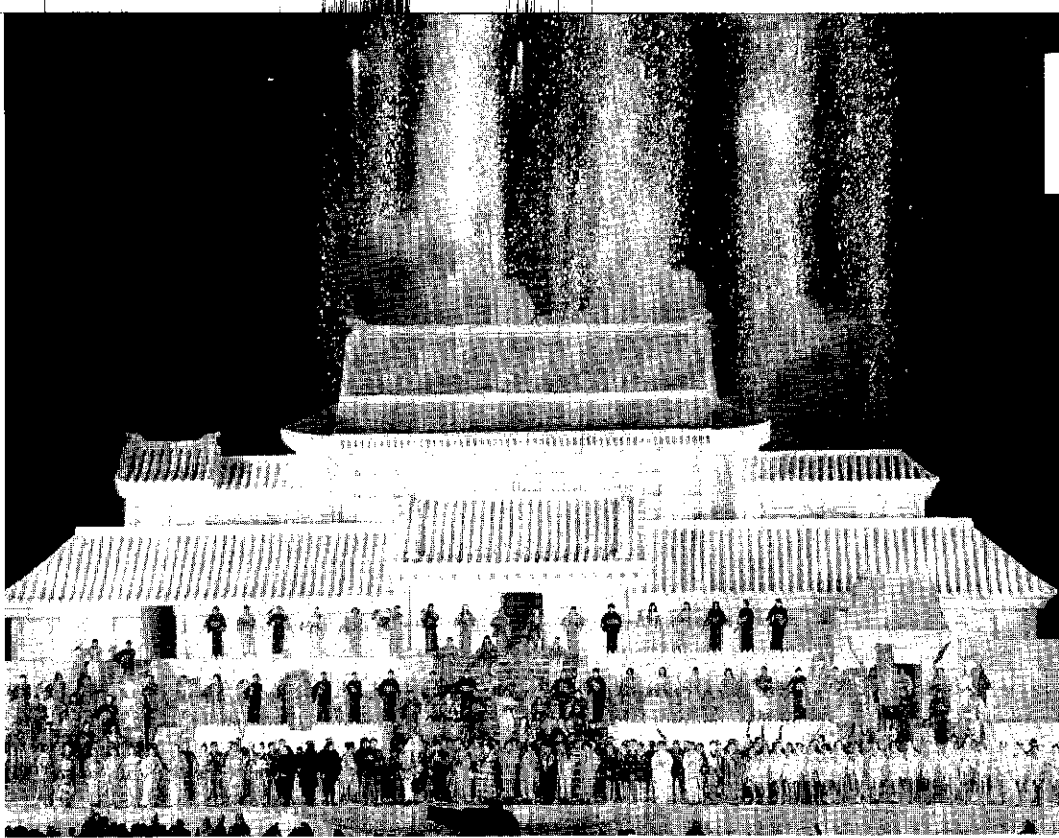
■一時借入金現在高

一時借入金	0
-------	---

第45回 十日町雪まつり

快晴に恵まれ36万5千人の人数

アラカルト

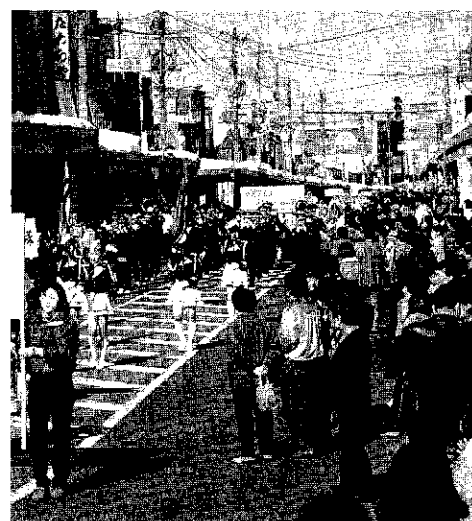


◆きものショー、歌謡ショー、雪上レビュー、雪花火など4万人が堪能  
「平安のいざない彩の館（京都御所 紫宸殿をモチーフ）」



◆東京ディズニーランドのミッキー、ミニマウスがチビッ子たちの人気の的（中央は梅香緒里親善大使）

市制施行四十周年を記念した第四十五回十日町雪まつりが、二月十八日から三日間開かれました。期間中快晴に恵まれ、延三十六万五千人が繰り出し熱気に包まれた記念すべき雪まつりとなりました。今年も、東京ディズニーランドからミッキーマウス、ミニマウスのカップルが初参加し、チビッ子の人気を博していました。雪上カーニバルには四万人が集まり、歌謡ショー、きものショー、雪花火などを堪能。市内一円に作られた七十五基の雪像と五六〇個の雪だるま、おまつり広場での多彩な催しなど、きれいな雪と好天に恵まれた中、市民や観光客は酔いしれ、大成功のうちに幕を閉じました。

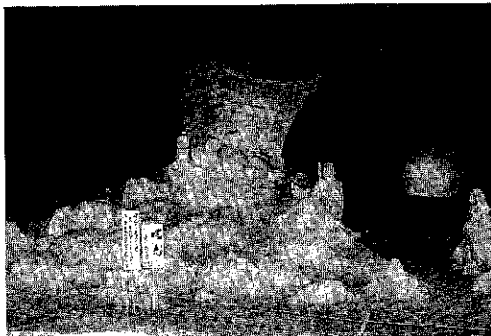


◆本町、高田町通りを交通止めにしたパレードに県警音楽隊が初参加。



◆今年も花を添えてくれた札幌、横浜、指宿のミスと県きもの女王





市長賞=曙光(しよこ) (本町1丁目4区合同)



市長賞=ももたろう (下条本町青年会)

『雪の芸術作品』

市内一円に  
力作が七十五基



◆五星戦隊ダイレンジャーショーは親子連れで超満員



◆フライデーナイトカーニバル'94  
野中小的子供たちと石田よう子さん



◆ツマリアンボール世界選手権大会  
42チームが熱戦を展開



◆ホットウェーブTOKAMACHIきものショー  
地元モデルが大熱演



◆サンデーカーニバル'94インビュアラ:  
高橋竹童さんの津軽三味線

賞	作品名	団体
十日町市長賞	曙光	本町1丁目4区合同
十日町市長賞	ももたろう	下条本町青年会
十日町市観光協会会長賞	アラジン	城之古青年会
十日町市議会議長賞	MYTH(神話)II~天空の観い~	十日町青年学級
十日町商工会議所会頭賞	高齢者時代高砂	新宮新和会
十日町商工労働組合連合会理事長賞	夢いっぱい「となりのトトロ」	愛 ing 下条
十日町市農業協同組合会長賞	これからどうするパート3	馬場部落
新潟県建設業協会一日町支部長賞	“おもいで”パート13「翔べ」	袋町西区稲和会
十日町市商店街振興組合連合会賞	しんちゃん、フキヨウをけっとばす!	十日町市職員互助会
十日町ロータリークラブ賞	かぐや姫	宮下青年会
十日町北ロータリークラブ賞	一生、全力でお守りします	水沢雪まつり会
十日町ライオンズクラブ賞	いってみたいな	ひのスノーマン(日野市)
十日町青年会議所理事長賞	ゆかいなアーティストII	つまりひろば実行委員会
地元新聞社賞	あーあ、じよんのび、じよんのび	三好園職員互助会
キリンビール賞	桃太郎、鬼ヶ島へいざ出陣	土市1区
十日町森林組合会長賞	'94ここほれワンワン	上新田青年会
十日町食品店協会連合会理事長賞	ほく、ほく	高田町2丁目町内会
三國コカ・コーラボトリング賞	風神(不況を吹き飛ばせ)	下条商工青年部会
審査員特別賞	もうかりまっか、ぼちぼちでんな	福和会
審査員特別賞	赤倉八犬伝、戌番地の夢	赤倉区

雪だるま抽選結果

- ◆特別賞 (東京ディズニーランド1泊ペア招待) …5479
- ◆1等 (ペアウォッチ、ピエールカルダンテクノス) …371、3228
- ◆2等 (フジコンパクトカメラ) …5006、5469、9905、11231、12958、13101、20000
- ◆3等 (トラベルウォッチ) …1541、3610、5590、6283、10385、11000、11232、13027、13109、13124、13250、13287
- ◆4等 ◇Tシャツ…5841、9501、10396、13015 ◇ぬいぐるみ…4816、3749、13173、13234、7495 ◇マグカップ…13043、13029、12295、10920、13039、320、3588、8907、13053、3552、1349、10412、10437、10914、11417、13099、12937、4047、1987、13037 ◇キーホルダー…5427、9681、8535、1880、2617、13087、1373、5405、3504、11234、6422、73、1391、1064、59、2469、10425、7212、11226、725 ◇ステッカー…4333、2846、12645、11341、9996、10309、13076、11260、3598、3594、11251、10681、13265、9503、3432、3613、5835、11502、1445、13018、5251、5807、3557、13229、5833、211、201、11159、4800、3597



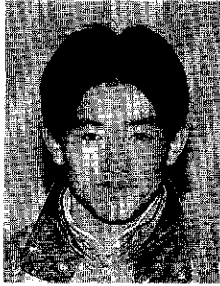
第13代 ミス十日町雪まつり

- ◆ミス十日町雪まつり 伊藤菜穂子(いとうなほこ)さん (新潟市・22歳) 写真中央
- ◆準 // 村山寿美子(むらやますみこ)さん (十日町市・23歳) 写真左
- ◆準 // 曳田初子(ひきたつこ)さん (塩沢町・20歳) 写真右

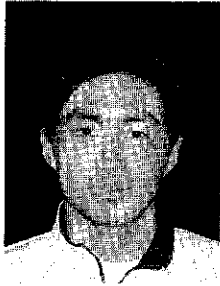
# スキー

## 全国大会で 十日町勢大暴れ

### 優勝した2人



小林裕史さん  
(十日町実・3年)  
国民体育大会冬季大会少年  
男子15歳クラス優勝



島田敏充さん  
(十日町高・3年)  
全国高等学校スキー大会  
男子10歳クラス優勝

- ◆男子10歳(クラシカル)  
2位 上村幸二 (十日町)  
10位 春日 寿 (吉田)  
30位 仲 広樹 (十日町)  
◆女子5歳(クラシカル)  
2位 徳永郁美 (南)  
12位 庭野 環 (十日町)  
◇アルペン  
◆男子回転  
7位 児玉正典 (吉田)  
18位 水落亮太 (中条)  
◆女子回転

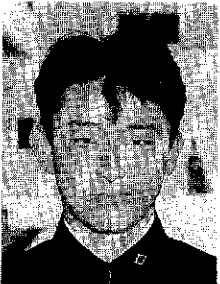
スキートの全国大会に出場した十日町勢は、島田敏充さん(十日町高3年)や小林裕史さん(十日町実3年)が距離で優勝を飾るなど、全国の強豪相手に大健闘しました。出場選手の成績は次のとおりです。(30位以内、敬称略)

**全国中学校  
スキー大会**

- 11位 児玉春美 (吉田)  
**全国高等学校  
スキー大会**

- ◇距離  
◆男子10歳(クラシカル)  
1位 島田敏充 (十日町)  
2位 小林裕史 (十日町実)  
3位 佐藤成展 (十日町)  
14位 佐藤政雄 (十日町実)  
◆男子15歳(フリー)  
3位 島田敏充 (十日町)  
7位 佐藤成展 (十日町)  
14位 金子 望 (十日町実)  
26位 小林裕史 (十日町実)  
◆男子40歳リレー(10歳×4)  
4位 十日町実(山田吉彦、小林

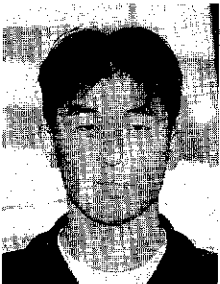
### 入賞者の皆さん



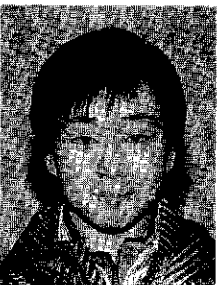
春日 寿さん  
(吉田中・3年)



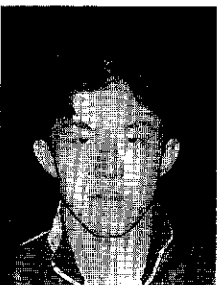
徳永郁美さん  
(南中・1年)



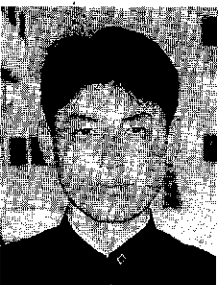
上村幸二さん  
(十日町中・3年)



弓削朋子さん  
(十日町実・1年)



佐藤成展さん  
(十日町高・3年)



児玉正典さん  
(吉田中・3年)

- 裕史、金子望、佐藤政雄)  
5位 十日町(藤ノ木省吾、佐藤成展、島田敏充、関和矢)  
◆女子5歳(クラシカル)  
4位 弓削朋子 (十日町実)  
29位 弓削佳子 (十日町)  
◆女子10歳(フリー)  
17位 宮澤伸江 (十日町実)  
◆女子15歳リレー(5歳×3)  
8位 十日町実(弓削朋子、宮澤伸江、星野陽子)  
**国民体育大会  
冬季大会**

- ◆少年男子15歳(クラシカル)  
1位 小林裕史 (十日町実)  
◇距離  
◆複合

- 8位 佐藤成展 (十日町)  
10位 島田敏充 (十日町)  
◆成年男子一部A15歳(クラシカル)  
27位 中島太一 (近畿大学)  
◆成年女子一部A5歳(クラシカル)  
9位 山内京子 (日本体育大学)  
◆成年女子一部B5歳(クラシカル)  
6位 阿部淑恵 (十日町健診センター)  
◇アルペン  
◆成年男子一部B大回転  
18位 滝沢一彦 (上越国際)  
◆複合  
4位 滝沢甲子夫(十日町中教員)



滝沢甲子夫さん  
(十日町中教員)



阿部淑恵さん  
(十日町健診センター)



山内京子さん  
(日本体育大学・3年)

地域保健福祉フォーラム パート4

明日の在宅福祉を考える

当市も人口の高齢化が急速に進み、明るく活力のある長寿社会をつくるため、さまざまな施策を展開しています。そして、施策の実施にあたっては、地域の特性に合った対策が必要とされ、行政や地域、家庭が一緒になって知恵や工夫を出すことが求められています。このフォーラムは、当市に合った地域福祉社会のあり方と実践の方向を探り、今後の施策に反映させるために行うものです。ぜひ、多くの皆さんの参加をお願いいたします。

第1回

3月11日(金) 市民会館ホール

〈第1部〉 寸劇 「ゆうべあちこたねえ かつたのう」

中条病院の職員の方々が演じます。

第2回

3月26日(土) 市保健センター

講演会(実技指導等含む) 講師 須永隆夫氏 (新潟医療生活協同組合木戸病院医師)

演題 「肩こり・腰痛についての考え方・対応の仕方」

- 時間 午後6時30分～7時
- 入場料 無料
- 〈第2部〉 講演会
- 講師 西村文夫氏
- 演題 「終末期宣言」
- 時間 午後7時～8時30分
- 入場料 無料

西村文夫氏のプロフィール

大正13年生まれ、千葉大学医学部卒業後、同大学生理学教室、東京警察病院勤務後、昭和34年文京区千駄木で開業現在に至る。文京区医師会理事、PTA役員、東京

- 演題 「肩こり・腰痛についての考え方・対応の仕方」
- 時間 午後3時～5時
- 対象者 地域保健活動に従事している保健婦・看護婦
- 申し込み 3月14日(月)までに、保健衛生課保健衛生係(☎57-3111内線139)へ。

都社会教育委員、社会教育推進全国協議会副委員長などを歴任。現在、「終末期を考える市民の会」会長。自ら死に直面する体験から、死をとおして生を考えるテーマで、開業医の傍ら講演活動に活躍中。

平山県知事を迎えて

「まちづくりシンポジウム」

- ◆とき 3月12日(土)午後1時10分～5時
- ◆ところ クロス10大ホール(本町6-1)

十日町都市圏を取り巻く現況と課題をふまえ、成熟化社会に向けての広域まちづくりへの連携と魅力ある地域拠点づくりについて考えるシンポジウムです。

〈プログラム〉

- ▼主催地あいさつ 午後1時10分
- ▼記念講演 1時15分
- 講師 平山征夫新潟県知事
- 演題 「やさしさと活力に満ちたニューにいがたの建設(日本海・関越ベルト地帯を軸とした県土づくり)」
- ▼基調講演 1時50分
- 講師 養原敬氏 (養原計画事務所・都市プランナー)
- 演題 「まちづくりにおける広域連携と地域拠点形成について(大分県アメニティータウン構想での取組を例に)」
- ▼パネルディスカッション
- テーマ 「若者が活きづく地域づくりをめざして」
- ・十日町市及び周辺地域(十日町都市圏)の都市機能や産業機能の現況、整備水準の評価。
- ・都市圏において整備していくことが必要な生活環境や都市の機能・施設などの整理。
- ・地元市町村の広域連携の可能性と県の役割などの意見交換。
- ▼コーディネーター 養原敬氏、パネラー 梅田健次郎氏(当間高原リゾート社長)、高橋洋二氏(東京商船大学教授)、西村伸也氏(新潟大学助教授)、渡辺正範氏(川西町YAROUK A.I.)、柳則子氏(松之山温泉女将)、桑原千代氏(エステティックサロン経営)

郷土再発見マップ

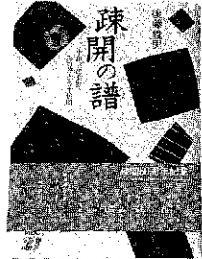
「うまし里中条」

中条地区の市民グループ「楽園グループ」(中条産民代表、会員数人)は、同地区の笹山遺跡、大井田城跡、馬頭観音、善徳太子をまつ地「お天子さま」などの遺跡や歴史的建造物をイラストなどで紹介し、「郷土再発見マップ」を制作しました。

- 頒布価格 400円
- 市役所売店、十日町市公民館、中条地区公民館、十日町市博物館で販売しています。郵送希望者は送料130円を添えて〒949-86中条旭町、田村達夫まで申し込んでください。

十日町での疎開50周年を記念して「疎開の譜」出版 後藤義男 著

太平洋戦争末期、東京下町の国民小学校から十日町へ集団疎開した経験を持つ後藤さんが、疎開50周年を記念して出版しました。当時の疎開生活や十日町の子供たちとの友情、十日町の暮らしぶりなどが紹介されているほか、疎開学童と十日町と同級生との心温まる物語です。



- 一四六判上製
- 頒布価格 1,200円
- 市内各書店で買い求めください。

## ごみ指定袋導入等 「説明会」

～保健衛生課環境衛生係～

市では、昨年からの①ごみ指定袋の導入②持ち込みごみの有料化③資源ごみの回収をセットで導入したいと、ごみ減量懇談会の開催、指定袋（見本）の配布、アンケート調査などを実施してきました。これらを参考に市の方針を決定し、市民の皆さんに理解と協力をお願いする説明会を開催していますので、多数の出席をお願いします。

### ＜主な市の方針＞

- 実施時期 平成6年7月1日から
- ①ごみ指定袋…周知期間3か月  
10月1日以降は、指定袋以外は収集しない。

### 日 程 表 ◆時間：午後7時～8時

期 日	会 場	対象地区
3月2日(木)	川治地区公民館	川 治・山 本
4日(金)	高山コミュニティセンター	高 山
7日(月)	十日町市利雪親雪総合センター	下 条
8日(火)	吉田地区公民館	吉 田
9日(水)	新座コミュニティセンター	新 座
10日(木)	大井田コミュニティセンター	大 井 田
11日(金)	中条地区公民館	中 条
14日(月)	飛渡地区公民館	飛 渡
15日(火)	東下組生活改善センター	東 下 組
16日(水)	西部会館	十日町西部
17日(木)	市民会館ホール	十日町東部・南部・中部
18日(金)	江道・猿倉集落開発センター	美 佐 島

この日を逃さないチャンス！  
多数の参加をお願いします。

- ごみ指定袋の導入
  - ①燃えるごみのみ②大きさは㊥㊦
  - ㊨ ③記名は町内に委ねる④結び易い袋にする⑤指定袋の斡旋と販売⑥クリーン推進員の設置
- 持ち込みごみの有料化
  - ①焼却場（燃えるごみ）②霧谷埋立地（燃えないごみ）…事業系一般家庭とも有料
- 資源ごみの回収…モデル地区、空き缶ボックス等設置など。

## 家庭介護教室 「受講生」募集

＜ヘルスバイオエアタウン事業＞  
～十日町市公民館～

家族が寝たきりになった時、どうしたらよいか、どんなサービスを受けられるのか、家庭での介護入門教室を4回シリーズで開講します。お誘い合ってお参加ください。

- と ころ 十日町市公民館学習室
- 受 講 料 無 料
- 定 員 20人
- 申 込 み 十日町市公民館（学校町1・☎57-5011）へ。（電話も可）
- 第1回 3月5日(土) 午後1時30分～4時
  - ◎オリエンテーション
- ◎家庭内のリハビリとは 講師：小海理学療法士（十日町病院）
- 第2回 3月12日(土) 午後1時～3時
  - ◎あなたはどんな老い方・死に方をしたいですか？ 講師：西村文夫先生（東京都文京区で開業）
- 第3回 3月中旬
  - ◎介護の実習 日時・場所などは参加人数により小グループで計画
- 第4回 3月16日(水) 午後1時30分～4時
  - ◎施設見学会
  - ◎ご存知ですか、こんなときこんなサービス

## 6年度 青少年ホーム 「受講生」募集

～勤労青少年ホーム～

- 受講資格 市内に在住・勤務している18歳～30歳までの勤労青少年男女。
- 申し込み 3月7日(月)から受け付けます。（定員になりしだい締め切り）
- 申し込み時に保険料500円と利用者協議会費500円を納入（合同開講式）  
4月7日(水)午後7時
- 問い合わせ 勤労青少年ホーム（学校町1・☎57-8918）へ。

コース名	長 期 コ ー ス			中 期 コ ー ス		短 期 コ ー ス			
	花道 A	花道 B	茶 道	料理 A	料理 B	着物着付け	テニス(初級)	エアロビクス	社交ダンス
講 座 名	花道 A	花道 B	茶 道	料理 A	料理 B	着物着付け	テニス(初級)	エアロビクス	社交ダンス
期 間	4月～3月	4月～3月	4月～3月	4月～3月	4月～10月	5月～7月	4月～7月	4月～7月	4月～6月
回 数	22回	22回	43回	21回	26回	12回	15回	15回	8回
曜 日	第1・第3木曜	第2・第4木曜	毎週月曜日	第1・第3水曜	第2・第4水曜	毎週金曜日	毎週月曜日	毎週月曜日	毎週水曜日
時 間	19:00～21:00	19:00～21:00	18:30～20:30	18:30～20:30	19:00～21:00	19:30～21:30	19:30～21:30	19:30～21:00	20:00～21:30
募集人員	25人	25人	15人	15人	15人	15人	30人	25人	25人
会 場	講 習 室	講 習 室	和 室	料 理 室	料 理 室	和 室	市民体育館	軽運動場	軽運動場
教材費ほか	月額 2,700円	月額 2,700円	年額10,000円	月額 1,200円	月額 1,200円	7か月10,000円	3か月2,500円	4か月2,500円	3か月2,000円
講師(敬称略)	太田千代子	太田千代子	徳永久美子	高 梨 泰 子	高 梨 泰 子	田村恭子	阿部勝久	大口悦子	矢口美根子

## ♥ 寄付ありがとう

- 2月15日届け出分まで(敬称略)
- ◆地域福祉基金へ=198,172,371円  
(2月15日現在) 樋口敏雄(中条旭町・10万円…香典返し)住友生命保険十日町中央支部(猪口要次郎支部長・101,481円…チャリティー募金)
  - ◆社会福祉事業へ=岡村建治(北新田2・1,000円)岡村八重子(学校町2・822円)匿名(1万円)
  - ◆赤十字事業へ=生越信次(為永・5万円)
  - ◆平成園へ=珠川老人会(2,320円)名ヶ山ゲートボール連盟(1,000円)
  - ◆羽根川荘へ=中条会(11,100円)仲好会(5,800円)
  - ◆博物館へ=波形清二(魚之田川)庭野重信(西寺町)長谷川一郎(下山)田口ツヤ(春日町3)関口正平(西浦町東)
  - ◆公民館図書室へ=福岡和彦(田麦)南雲久恵(中村)山下三郎(新座3)庭野春枝(四日町新田3)庭野泰明(本町東1)五十嵐順子(我孫子市)

## 固定資産課税台帳の縦覧期間が延期

固定資産課税台帳の縦覧は、例年3月中に行っていましたが、税法改正に伴い、今年は、**4月6日(水)～25日(月)**に延期されます。

- 縦覧場所 税務課資産税係 時間：午前8時30分～午後5時15分(土・日曜除く)
- 問い合わせ 税務課資産税係 ☎ 内線111・112)へ。

## 森のシンポジウム

- と き 3月19日(土)  
午後1時～4時30分
- と ころ ホテルニューオータニ長岡NCホール(長岡駅前東口)
- 内 容 「森林と環境に関するパネルディスカッション」  
講 師：菅原聡氏(信州大学教授)  
コーディネーター：安藤嘉友氏(新潟大学教授)
- 入 場 無 料
- 申し込み 整理券を発行しますので、電話で小千谷林業事務所 ☎ 0258-82-6361内線285)へ。

## 農業用軽油の免税証を交付します

- 春耕用軽油の免税証の交付を行います。
- 交付日 3月22日(火)、23日(水)  
午前9時～午後4時
  - 交付場所 十日町総合庁舎  
1階入札室
  - 必要書類 ①免税証交付申請書(交付会場で記載)②免税軽油使用者証③耕作面積証明書(農業委員会で証明)④印鑑(共同使用の場合は全員の印鑑)⑤機械の変更がある場合は販売証明書とカタログ
  - 問い合わせ 十日町財務事務所 ☎ 57-5512)へ。

## 市制施行40周年記念

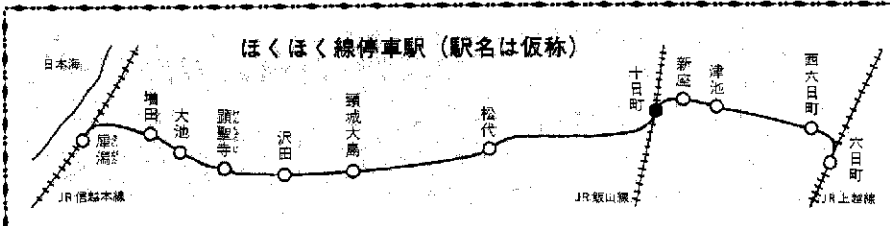
### 第7回市民音楽祭

- と き 3月13日(日) 開場：午後1時30分 開演：2時
- と ころ 十日町市民会館ホール
- 入場料 500円(中学生以下無料)
- 出 演 十日町アマチュアバンド協会、サンデーボーカルアンサンブル、市民合唱団、市民吹奏楽団金管アンサンブル、市民吹奏楽団
- 問い合わせ 十日町市公民館 ☎ 57-5011)へ。

## 飛渡地区「健康まつり」

健康寄席 三遊亭新潟 林家彦一

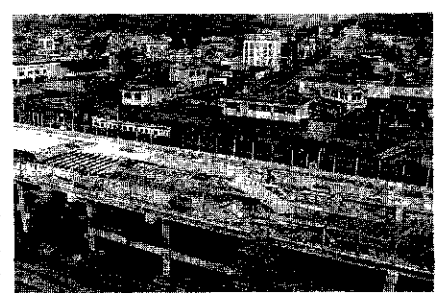
- と き 3月6日(日)午前10時～
- と ころ 飛渡地区公民館
- 内 容 ①午前の部  
▶地区の健康状況…宮沢奈美子氏(市保健婦) ▶成人病とライフスタイル…大塚政人氏(十日町検診センター) ▶元気の出るトリム運動…保坂順子氏(十日町検診センター)
- ②昼食(正午)…減塩みそ汁試飲、体内脂肪測定、健康手帳を持参
- ③午後の部(午後1時～)…健康寄席「笑いは百薬の長」…三遊亭新潟、林家彦一
- 問い合わせ 飛渡地区公民館(新水・☎59-2032)へ。



## ゴーゴー ほくほく線 23

ほくほく線アラカルト◎ (仮称) 十日町駅

(地域開発室)



建設中の十日町駅ホーム

赤倉トンネルを抜けて新座駅を過ぎると、市の支関口、十日町駅へ到着します。この駅は、JR十日町駅の西側にJR飯山線と平行しながら高架式で工事が進められています。

新駅のホームは、地上約9mの最上部に約20mの長さで建設され、8両程度の列車が停車できるよう設計されています。線路は、上り下りの両線と通過線の3線が建設されます。高架下は2層となり、2階部に駅舎(駅務室・改札口・待合室・風防室)約50mが作られます。また、駅乗降客の利便を図るため、JR駅ホームと新駅の駅舎の間を跨線橋が接続します。

十日町駅を出発すると、JR飯山線と平行に走りながら高田町通りを通過し、十日町トンネルに入ります。トンネルを出ると沿線4橋梁の中で一番長い、400mの信濃川橋梁を渡ります。その後ほくほく線は薬師峠トンネルに入り、松代駅へ向かいます。

### 第14回TOKAMACHI-CUP クロカンスキー大会

- とき 3月20日(日) 集合：午前8時30分 スタート：10時30分
- ところ 吉田クロスカントリースキーコース
- 種目 クラシカル…①小学3・4・5・6年男子(5\*) ②小学3・4年女子(3\*) ③小学5・6年女子(5\*) ④中・高・大学・一般女子(5\*) ⑤中・高・大学・一般男子(10\*)
- 参加費 1,000円
- 申し込み 3月4日(金)までに参加費を添えて総合体育館内大会事務局へ。
- 問い合わせ 庭野鉄雄(高田町3西・☎57-9531)へ。

### 第1回KARHU-CUP クロカンスキー大会

- とき 3月21日(月) 集合：午前8時30分 スタート：10時30分
- ところ 吉田クロスカントリースキーコース
- 種目 フリーテクニク走法  
①小学3・4・5・6年男子(5\*) ②小学3・4年女子(3\*) ③小学5・6年女子(5\*) ④中・高・大学・一般女子(5\*) ⑤中・高・大学・一般男子(10\*)
- 参加費 1,000円
- 申し込み 3月4日(金)までに参加費を添えて、総合体育館内大会事務局へ。
- 問い合わせ 市スキー協会庭野鉄雄へ。

### 3月おまなスポーツ行事予定

期日	行事名	会場	主催・主管
6月～	市長杯バスケットボールリーグ	総合体育館	バスケットボール協会
6月	第9回小学生インドアサッカー大会	〃	サッカー協会
	東北電力十町町女部長杯バドミントン大会	〃	バドミントン協会
13日	第7回インドアカップサッカー大会	〃	サッカー協会
	基礎スキー技能テスト	上越国際当間スキー場	スキー協会
20日	第14回TOKAMACHI-CUP クロカンスキー大会	吉田クロスカントリーコース	〃
	第1回KARHU-CUP クロカンスキー大会	〃	〃
21日	新潟上越両県スキー協会杯ニッポンアルペンスキー選手権大会	上越国際当間スキー場	〃
23日	ヘルシーチェック&市民体力テスト	総合体育館	市教育委員会 体育委員会
24日	エアロビクス&フィットネス講習会	〃	〃

### 第9回

### 上越国際当間GS大会 ジュニアカップアルペンスキー大会

- とき 3月21日(月) 受付：午前7時30分 スタート：10時
- ところ 上越国際当間スキー場第2ロマンスゲレンデ
- 種目 大回転…①小学3年以下(男女) ②小学4年(男女) ③小学5年(男女) ④小学6年(男女) ⑤中学生(男女) ⑥少年・少女 ⑦成年1部男子(S50年4月以前生) ⑧成年2部男子(S38年4月以前生) ⑨成年3部男子(S28年4月以前生) ⑩成年女子
- 参加費 小・中・高校生：1,000円 一般：1,500円
- 申し込み 3月4日(金)までに参加費を添えて、当間スキー場(☎58-3291) エビスヤスポーツ(☎57-2220) 商工観光課(☎内線234)へ。

### 第8回市民スキー選手権大会結果 (第1位成績) 平成6年2月6日

種目	男子		女子		
	個人または団体名	所属	個人または団体名	所属	
クロスカントリー(距離)	小学3年生	桑原慎太郎	野中小	馬場和美	吉田小
	小学4年生	樋口吉和	野中小	徳永久美子	六箇小
	小学5年生	野上幸寿	鏡島小	桑原里美	野中小
	小学6年生	斎不真	鏡島小	徳永直子	六箇小
	中学生	保坂吉彦	吉田中	徳永郁美	南中
	リレー	小学校 鏡島小学校	—	吉田小学校	—
	中学校 吉田中学校	—	十日町中学校	—	
アルペン(回転)	小学3年生以下	岡田慎	中条小	廣田留美	十日町小
	小学4年生	宮澤直人	中条小	児玉清美	吉田小
	小学5年生	西野正紘	東小	武田理恵	東小
	小学6年生	岡田晃	中条小	広井裕子	川治小
	中学生	水落亮太	中条中	池田幸子	十日町中
	高校生	宮内均	十日町美高	—	—
	30歳未満	上重哲史	十中教員	—	—
	30歳以上	樋口茂	十日町警察	—	—

### スポーツインフォメーション

〈体内脂肪計と肥満…総合体育館に「体内脂肪計」を設置〉

～ 肥満は体脂肪率のチェックから

体内脂肪計で体脂肪を計ろう ～

総合体育館に「体内脂肪計」が備えられました。

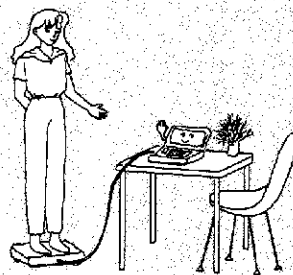
「体内脂肪計」は、からだの電気抵抗を計ることにより体脂肪を算出する計測器で、からだの脂肪量や肥満度などが示されます。

肥満を判定するには体脂肪の測定が必要という考え方は以前からありましたが、簡単にかつ正確に測定する方法はなかなか身近にはありませんでした。しかし最近、体重計のように簡単に測定できる機器ができました。

また、高価な機器なので、館外への貸し出しはできませんが、総合体育館においでいただき職員にその旨お話いただければご相談に応じて計測もします。

3月23日(水)の夜には「ヘルシーチェック&体力テスト」を実施します。その中でも、体内脂肪計で体脂肪や肥満度も測定します。ぜひご参加ください。

■問い合わせ 総合体育館(☎52-4377)へ。

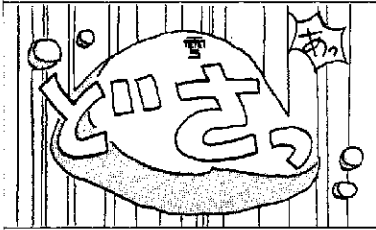


平成6年度から水道料金点検表を廃止します。かわりには「はがき」により、口座振替者には使用料金のお知らせと前回納入月分の領収書を送付します。集金され

ている人は、支払い月の中旬までに、窓口納入の人は従前より早めに納入通知書を送ります。下水道料金も同様となります。詳しくは3月10日号でお知らせします。

# 雪ほり

十高マン研



## 相談コーナー

- ①交通事故相談 3月14日(月)
- ②定例行政相談 3月11日(金)
- ③巡回内職相談 3月18日(金)  
場所：市民相談室(①～③)  
時間：午前10時～午後3時
- ④高齢者職業相談  
毎週月曜日～金曜日  
場所：高齢者職業相談室  
時間：午前9時～午後4時

## 子ども「映写会」

少年育成センターでは、毎月第2土曜日に幼児・小学生を対象に無料映写会を開いています。

- とき 3月12日(土)午前10時上映
- ところ 勤労青少年ホーム
- 上映フィルム 劇映画…「たくさんの愛をありがとう」「根気強く育てる」「シャベルにける青春」アニメ…「手袋を買いに」「すずめどんのおにたいじ」
- 問い合わせ 少年育成センター(勤労青少年ホーム内・学校町1 ☎57-8918)へ。

## テレホンサービス

◎十日町観光情報 ☎57-0500

春の観光情報

◎くらしのダイヤル ☎025-285-7000

2/28～3/7 引っ越しで多いトラブル

3/7～14 次々と契約させられたエステティックサービス

3/14～22 エステティックの利用で多いトラブル

3/22～28 アジア製輸入衣料の試買テスト結果について

3/28～4/4 即席めん類の公開試買検査について

◎健康テレホン ☎52-6015

(夕方5時～翌朝8時30分)

3/1～15 赤ちゃんの火傷

3/16～31 健康づくりと運動



## 作業停電

東北電力㈱十日町営業所 ☎52-3107

- 3月28日(月) 午後1時～3時30分  
／池之平、落之水、孕石

## 無料法律相談

弁護士による法律相談を行います。法律関係の問題でお悩みの方は、お気軽にご相談ください。

- とき 3月10日(休)、24日(休)  
午後1時30分～
- ところ 10日：市役所市民相談室  
24日：吉田地区公民館
- 相談員 10日：畑七起弁護士  
24日：倉重安雄弁護士
- 申し込み 電話で市民課(☎内線143)へ予約してください。多数の場合は先着順となります。

## おもちゃ図書館

100種類を超えるおもちゃで、遊びの楽しさを教えてみませんか。

- とき 3月3日、17日の木曜日  
午前9時～11時30分
- ところ 勤労青少年ホーム
- 問い合わせ 社会福祉事務所福祉係(☎内線135)へ。



## ゆずりますす ずってください

\*消費者協会(商工観光課内☎231)へ。

ゆずりますす……

品名	規格	希望価格
電気ピアノ	運搬費含む	10万円位
アルペンスキーセット	小学男子向き スキー→102cm(フジの) ブーツ→23.5cm	1万円
小型冷蔵庫	デフrost型 デフrost型74ℓ 冷凍庫	5,000円
足踏み型ミシン		無料
むしろ織機		相談で
学習机		無料
ピアノ		7万円位

ゆずってください……

14インチテレビ		3,000円
管巻機		相談で
小型手織機		〃
ピアノ		3万円以内
ボラロイドカメラ		相談で
マッサージ器		〃
14インチテレビ		1,000～ 2,000円
ベビーカー		2,000～ 3,000円
布団	敷、掛両方	無料
アルペンスキーセット	小学6年生向き スキー→102cm ブーツ→23.5cm	3,000円
ソファベッド		相談で

## えぶろんクッキング教室

- とき 3月9日(休)  
午前10時～正午
- ところ 東北電力㈱十日町営業所  
クッキングスタジオ「えぶろん」
- 内容 春の懐石弁当
- 参加費 500円
- 定員 15人
- 申し込み 東北電力㈱十日町営業所お客さまサービス課(☎52-3107内線352)へ。

# 犬の管理をしっかりと!

最近、犬の放し飼いによる危害が多発して、市民が迷惑しています。飼い主はしっかりとつなぐよう管理してください。また、散歩に連れ出すときは、ごみ袋を持って「ふん」の跡始末にも心がけてください。

# 健康・保健コーナー

## 三種混合・二種混合 予防接種が始まります

— 対象年齢を1歳6か月に引き下げ —

- 1期に該当する幼児
  - 〈三種混合〉
  - ①平成3年3月1日～平成4年8月31日の間に生まれた幼児全員
  - ②平成2年5月1日～平成3年2月28日の間に生まれた幼児で未接種か、1期1回しか受けていない幼児（1歳6か月～4歳未満）
  - ※①②とも百日ぜきにかかった幼児は、二種混合になります。受付に必ず申し出てください。
  - 〈二種混合〉
  - ①昭和63年4月2日～平成2年4月30日の間に生まれた幼児（4歳～6歳未満）で、未接種か1期1回しか接種していない幼児
  - ※なお、6歳過ぎると接種できませんので、昭和63年4月生まれの幼児は注意してください。（誕生日を過ぎると接種できなくなります）
- 2期に該当する幼児
  - 昭和63年4月2日～平成3年2月28日の間に生まれた幼児で、1期が完了してから1年経過した幼児（1期2～3回接種した幼児）なお、1期が完了してから一年半以上経過している満6歳以上の幼児は接種できません。
  - 持参するもの
  - ※忘れると接種が受けられません。
  - ①母子健康手帳
  - ②印鑑（印鑑をついた問診票を持参するときは除く）
  - ③十日町市に住民登録をしていないときは、住民登録をしてある市町村で発行した「予防接種実施依頼書」をもらって来てください。
  - ※当日は、お子さんの朝と昼の体温を必ず測り、健康状態をよく知っていて、問診票の記入をできる人が連れて来てください。

対象地区	1期接種月日 ※2期の幼児は受けられません			2期接種月日 ※1期の幼児は受けられません	接種会場
	1回目	2回目	3回目		
川治・六箇・吉田	3月1日(火)	3月22日(火)	4月12日(火)	4月19日(火)	保健センター
水 沢	3月2日(水)	3月23日(水)	4月13日(水)	4月20日(水)	水沢地区公民館
中 条	3月3日(木)	3月24日(木)	4月14日(木)	4月21日(木)	中条地区公民館
下 条					下条地区公民館
十日町・新座・大井田	3月4日(金)	3月25日(金)	4月15日(金)	4月22日(金)	保健センター

- 受付時間
  - ①川治・六箇・吉田…午後1時45分～2時10分
  - ②水沢・中条…午後1時45分～2時
  - ③下条…午後2時45分～3時
  - ④十日町・新座・大井田…午後1時45分～2時10分
- ※三種混合は1期3回、翌年2期1回、二種混合は1期2回、翌年2期1回の接種をします。1期、2期が完了しない子は、3期が受けられなくなりますので、6歳までに必ず接種を受けてください。
- 問い合わせ 保健衛生課保健衛生係 (☎57-3111内線138・139) へ。

### 3月の休日救急医

- ◆ 6日(日)
  - 川西町診療所(川西町) ☎68-2034
  - 上村病院(中里村) ☎63-2111
- ◆ 13日(日)
  - 大熊内科医院(山本町1) ☎52-7066
  - 津南病院(津南町) ☎65-3161
- ◆ 20日(日) 春分の日
  - 長山医院(津南町) ☎66-2877
  - 中条病院(北原) ☎57-3018
- ◆ 21日(月) 振替休日
  - 山口医院(下条中央通り) ☎55-2003
- ◆ 27日(日)
  - 大島医院(川原町) ☎52-2957

### 3月乳幼児健康診査

事業名	期日	受付時間	対象児
3歳児健診 (2歳6か月児 が対象です)	2日	午後1時10分 ～1時45分	2年9月 生まれの幼児
1歳6か月児 健 診	17日	午後1時10分 ～1時45分	4年9月 生まれの幼児
4か月児健診 （小児科） 育児学級	16日	午後1時10分 ～1時30分	5年11月 生まれの乳児
2歳6か月児 身体測定	8日	午前9時10分 ～9時30分	3年9月 生まれの幼児
10か月児 身体測定	9日	午前9時30分 ～11時30分	5年6月 生まれの乳児 (2歳6か月児 が対象です)

会場は保健センターです

※1歳6か月児、3歳児健診の幼児は歯科健診がありますから歯をきれいにするのが大切です。(3歳児健診は尿検査もありません)  
 ※4か月児健診に来られない人は、小児科(小児科)検査(細菌検査)尿検査センターを保健衛生課に取りに来てください。  
 ※平成2年10月生まれの幼児の保護者へ  
 3歳児健診検査では視覚検査を実施します。4月の健診対象者に検査シート等を送付しますので、3月18日を過ぎても届かない人は保健衛生課(☎57-3111内線138・139)まで連絡してください。

### 3月の健康相談

会 場	期 日	時 間
保健センター	7・28日 の月曜日	午前9時～ 午後4時
中条地区公民館	4日(金)	
稲葉公民センター	10日(木)	午前9時～11時30分
山谷集会所		午後1時30分～4時
大沢地区公民館	18日(金)	午前9時～11時30分
平成園		午後1時30分～4時
川治地区公民館	22日(火)	午前9時～
下条地区公民館	25日(金)	午後4時

※血圧が心配、食事療法を知りたい、心臓病があるなどの人は、どうぞご相談を。  
 ※健康手帳をご持参ください。



### むし歯のないよい歯の子

1月の3歳児健診を受けた子29名

よい歯の子	住 所	保護者
春日 奈央	(樽 沢)	孝 作
江村 優介	(美雪町1・2)	亨
滝沢 涼	(昭和町4)	正 明
高橋 政河	(蟹 沢)	政 幸
上村 俊充	(土市1)	好 平

### 3 献 血 車

3月の献血はありません。