

市報

# しよかまち

平成6年

4.25

No.222

お知らせ版

発行/十日町市役所  
〒948 新潟県十日町市  
千歳町3丁目3番地  
TEL (0257) 57-3111  
編集/総務課文書広報係



中庭に黄色の歓声がこだま

学校シリーズ⑩……川治小学校

川治小学校(初倉紀雄校長・児童数425人)では、天気の良い日のお昼休みは、できるだけ外で遊ぶと「中庭の活用」に取り組んでいます。4月18日(月)、子供たちは中庭に飛びだし桜の木の下で、竹馬乗をしたりドッジボールをしたりしながら、春の陽をいっぱいにあびていました。(撮影/樋口信二さん 広報協力員)



# 市民一斉清掃の お願い ごみシンポジウムの お知らせ

市制施行四十周年の記念事業として「市民一斉清掃」と「ごみの減量化・再資源化シンポジウム」を開催します。おおぜいの皆さんのご参加をお願いします。

## 市民一斉清掃

■とき 五月一日(日)午前十一時まで

■清掃の場所 町内の道路・側溝・公園・空き地などの清掃をお願いします。

■収集ごみの出し方 「燃えるごみ」と「燃えないごみ」に分けて、ごみステーションに出してください。

■収集ごみの回収 収集ごみの回収は当日中に清掃委託業者が行います。

午前十一時までに各町内のごみステーションに出してください。

## ごみ減量化・再資源化 シンポジウム

■とき 五月十五日(日)午後二時  
(二時三十分より受付)

■ところ クロス10大ホール

第一部 講演  
講師 松田美夜子氏(厚生省生活環境審議会廃棄物処理部会減量化・再利用専門委員会委員)

第二部 パネルディスカッション

## 合併処理浄化槽

設置する世帯に補助します

### ■事業目的と内容

家庭雑排水による河川や農業用水路等の公共用水域の汚濁防止と生活環境の向上を目的に、合併処理浄化槽(し尿と家庭雑排水を併せて処理する浄化槽)を設置する世帯に補助しています。

### ■対象地域(三十集落)

津池、菅沼、大池、赤倉、嘉勝、池谷、巖平、上田原、小貫、三ツ山、東枯木、西枯木又、落之水、椋木、長里、船坂、塩ノ又、中手、中平、仙之山、願入、二子、慶地、塩野、池之尻、漆島、池沢、野中、当間、鍛柄沢  
作年度は、赤倉地区の十七世帯と菅沼・大池地区の五世帯で、この制度が利用されました。

### ■概算事業費と補助金額

人槽区分	事業費 (排水設備等含む)	補助金
5人槽	160万円	60万円
6人槽	170万円	70万円
7人槽	190万円	80万円
8人槽	200万円	90万円
9~10人槽	250万円	130万円

### ■その他の財政援助

### 排水設備等設置資金融資

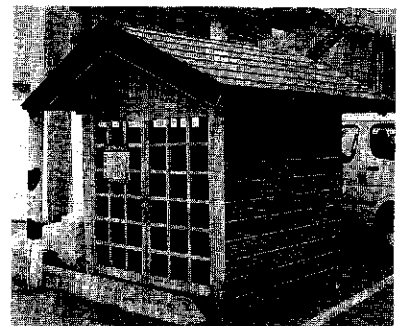
- ・配管工事、水洗便所などの改造費を対象とします。
- ・融資限度額 七〇万円
- ・貸付期間 四年
- ・貸付利率 三・五パーセント

### 共同下水溝新設及び改良工事に対する補助金

- ・排水の流末整備等に係る経費に対して、補助します。
- ・五世帯以上で整備する場合に限ります。
- ・補助金は工事費の三〇パーセント、限度額は三〇〇万円です。

## ごみ集積庫

町内で設置する  
場合に補助します



補助を受けてきれいになったごみ集積庫

ごみステーションの環境美化と収集の円滑化等を図るため、ごみ集積庫を設置する町内に事業費の一部を予算の範囲内で補助します。

### ■対象施設

- ① 日常の交通、冬期間の除雪作業に支障とならない施設であること。
- ② 設置場所の土地所有者(管理者)の承諾が得られていること。
- ③ 開口部は前面で、取出口は観音開きで大きく、底板等から深くならないこと。
- ④ 雨水が入らないように屋根(雨水が前面取出口に落ちないよう)に付き、底板等付きであること。
- ⑤ 美観を損なわない構造で、集積庫とその周辺が常に清潔感が保たれていること。

### ■補助対象額及び補助限度額

- ① 五万円以上一五万円までの施設

については、設置費の三〇%を補助します。(ただし、千円未満の端数は切り捨て)

- ② 一五万円を超える施設については四万五千円が補助金の限度額です。

### ■申請書類

補助金交付申請書、設置場所の土地所有者の承諾書、見積書、集積庫図面、設置場所の略図

## し尿浄化槽の維持・管理と点検のお願い

し尿浄化槽の放流水が悪臭を放っていますか。悪臭は次のような原因で起こります。

- 水が不足すると大切な浄化菌が死んで浄化できなくなり悪臭や汚れの原因となります。水は十分有効に使いましょ。
- 便器の清掃に塩酸を使ったり、バッキ式の浄化槽は空気を送るモーターの電源を切ったりすると浄化菌が死んでしまいます。

浄化槽の清掃や管理は、し尿浄化槽清掃業者(し尿汲み取り業者)と委託管理契約を結び定期的に点検してください。

- 設置者は常時放流水を監視し、異常を発見したときは、ただちに契約業者に連絡してください。
- し尿浄化槽を設置するときは保健所へ届出が必要です。

# 当間高原リゾートの 環境モニタリング 調査結果の概要

平成五年度に市と憐当間高原リゾートが、当間高原地区と周辺地域で行った、環境モニタリング調査結果の概要をお知らせします。

の使用に関する基礎資料とすることを目的に、①水質の監視測定②

大気中飛散状況調査③土壌中の農

薬分解性調査を実施しました。す

べて監視基準値以下でした。

■水質汚濁に係る

モニタリング調査

水道水源、民家井戸等七地点で

年二回地下水調査を実施しました。

農薬項目はすべて検出されません

でした。(定量下限値以下)

■動植物に係る

モニタリング調査

平成元年度に実施した結果と比較

して変化はなく、動植物に及ぼ

す影響がないものと評価されまし

た。

■工事時の

水質モニタリング調査

仮設調整池、第二圃場沈砂池、

市之沢川、当間川の四地点で毎日

測定しました。検査項目はSS(浮

遊物質量) pH(水素イオン濃度)、

濁度の三項目。SSは仮設調整池で

二回監視基準値を上回りました。

市では、その時点で会社と協議し、

濁水流出防止対策を文書で受理しました。

## 市が実施

■河川水質調査

当間川、水沢川、市之沢川でpH、

BOD(生物化学的酸素要求量)、

SS(浮遊物質量)全窒素、全リン、

濁度、大腸菌群数の七項目を調査

しました。

当間川、水沢川は月一回、市之

沢川は年三回実施しました。河川

の水質目標値と比較してすべて下

回っていました。

## 平成六年度の 農薬・肥料等の 薬剤使用計画

予定では今秋(九月頃)から一

部ゴルフ場コースが造成され、芝

の種をまく(農薬等使用)計画に

なっています。

今年度の農薬(成分量)使用量

は一二〇・四三四・々、肥料・土

壌改良剤の使用量は一一、四八三

・々々となっています。

## 当間高原リゾート 環境監視委員会

～水質検査に立ち合うなど  
環境監視を本格的実施～



環境監視委員会で熱心な協議が続けられてきました

昨年五月二十七日に憐当間高原

リゾートと締結した「環境保全協

定書」に基づき監視委員会を同年

七月一日に発足しました。今まで

に四回の委員会を開催しました。そ

の内容をお知らせします。

第一回目は、平成五年度に市・

会社が行う環境監視計画及び工事

の進捗状況と今後の予定について

の報告、委員長・副委員長の選出

及び環境監視委員会の運営等につ

いて協議しました。

第二回目は、奥只見道光高原

リゾートゴルフ場を視察し、水

質調査地点や農薬保管庫等の現

場確認、あるいは地域住民との

関わり方などを聞いてきました。

第三回目は、珠川エリアの工

事進捗状況及び実験圃場におけ

る農薬の挙動分析調査などを視

察しました。

第四回目は、平成五年度に市・

会社が行った環境モニタリング調

査結果の報告、平成六年度におけ

る農薬・肥料等薬剤使用計画書の

説明、水質分析機関の選定など

について協議しました。

今年度から工事も本格的に開始

されます。環境監視委員会も水質

検査に立ち合うなど環境監視を本

格的に実施することになります。



環境実験圃場で農薬等の流出状況等を調査しています

## 会社が実施

■農薬等の挙動分析調査

(環境実験圃場調査)

年間を通じ農薬等の流出状況を

調査し、今後の水質監視、農薬等

## 探鳥会のお知らせ

◆野中小学校

5月6日(金)午前8時～10時

◆観泉院前駐車場(土市1)

5月10日(水)午前5時30分～

7時30分

■問い合わせ 十日町保健所

(☎57-2400)または野中小

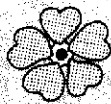
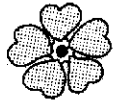
学校(☎58-2502)、水沢中

学校(☎58-2024)へ。



# 連休は

# 家族そろって 健康づくり



## 下条 中央公園

5月1日(日)オープン

市街地から9.5キロ。パターゴルフ場(18ホール・パー72・夜間照明付)、ローラースケート場やキャンプ場があり、家族で楽しめます。

(団体は10人以上)

施設名	区分	小学生以下	高校生以上
パターゴルフ場	個人	500円	800円
	団体	900円	600円
	ファミリー6人以内	2,000円	
	ナイター	1人につき100円	
ローラースケート場	個人	500円	700円
	団体	300円	500円
キャンプ場	1張	200円	400円
	1人	100円	200円
ロッジ	個人	1,500円	3,000円
	団体1人	1,200円	2,400円
中峰休憩所	個人	300円	700円
	団体1人	200円	400円

■連絡先 下条中央公園 ☎55-2822  
下条地区公民館 ☎55-2004

## 塩之又森林公園

5月2日(月)オープン

- 料金
  - ・トリムコース 16歳以上 500円  
6~15歳 300円  
6歳未満 150円
  - ・テニスコート1面1時間 1,000円
  - ・貸テント(6人用)24時間 600円
  - ・テント持込料 24時間 600円
  - ・シャワー(1人) 1回 50円

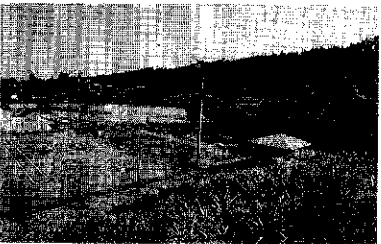
市街地から13.5キロ。トリムコース(30ポイント)、テニスコート(全天候型2面、準全天候型2面)、食堂、林間広場などがあります。



■連絡先 市役所農林課 ☎57-3111内線334  
公園管理組合(林福市宅) ☎52-2220

## 薬師プレーランド 4月29日(金)オープン

- 料金
  - テニスコート1面1時間 1,000円
  - 夜間照明 " 600円



市街地から4.5キロ。テニスコート(全天候型・夜間照明付2面)や多目的広場があります。4月29日(金)・30日(土)は、無料開放日となります。

■連絡先 中条地区公民館 ☎52-2748  
■祝祭日連絡先 大熊正三(上原) ☎57-9096・57-1160

## サン・スポーツランド総合公園

オープン期日は総合体育館まで

- 料金
  - ・野球場
    - 1時間 { ※被保険者等 800円  
そのほかの人 1,000円
    - 夜間照明 30分 3,000円加算
  - ・テニス場
    - 1面1時間 { ※被保険者等 600円  
そのほかの人 800円
    - 夜間照明 1面 300円加算

市街地から3.5キロ。野球場(夜間照明付)、テニスコート(全天候型・夜間照明付4面)があります。



■連絡先 総合体育館 ☎52-4377

## 屋外体育施設もオープン

- ・信濃川運動公園(野球場・テニス場・サーカス場)
- ・笹山野球場 ・城ヶ丘テニス場
- ・運動広場(岩野山・東部・飛渡)
- ・水沢運動公園(野球場・テニス場・ゲートボール場)
- 連絡先 総合体育館 ☎52-4377



## 寄付ありがとう

4月15日届け出分まで「敬称略」

●地域福祉基金へ＝347,554,607円(4月15日現在) 山田良吉(東枯木又・5,000円) 佐藤誠吉(伊達4・20,000円) 竹内貫一(川治内後・200,000円) 小川徳久(五軒新田・200,000円) 馬場良朗(河内町・200,000円) 川泉(代表蕪木一夫・5,611円) ランチ組合(代表小林辰雄・29,625円) 上越ヤクルト販売(代表廣木勇・20,000円)

●社会福祉事業へ＝岡村建治(北新田2・1,000円) 内藤トモ(上原・24,389円) 柳貢(泉町・香典返し100,000円) 十日町鉄工業備(100,000円) 魚沼地区生命保険協会(15,086円) 匿名(10,000円)

●羽根川荘へ＝吉沢太郎(鳥・単行本140冊) 中条会(10,000円) 仲好会(8,000円) 東部老人クラブ(2,500円)

●身障福祉センターへ＝柳貢(泉町・30,000円)

●公民館図書室へ＝松村佳由子(学校町1) 佐藤司(新潟市) 高橋章(城之古2) 岡本美樹(千歳町3)

●博物館へ＝富井千功(馬場1) 木村アサ(本町6-1) 熊木シゲ(学校町1) 宮内一利(上町) 金沢正一(中条島) 大島栄蔵(新座1) 大淵俊明(上新田2) 東京電力㈱ 信濃川制御所(津南町) 白山媛神社(馬場1～4) 加賀書院(桜木町)

## 成人式は5月3日(火)

### ■会場

市民体育館(学校町1)

### ■日程

- ・受付開始 午前9時
- ・開式記念演奏 10時
- ・お祝いの言葉 10時15分
- ・「20歳の記録」朗読

10時25分

- ・記念講演 10時40分

講師 長崎宏子氏(元オリンピック日本代表水泳選手)  
演題「笑顔の似合う大人になるために」

- ・閉式の言葉 11時40分

### ＜講師の紹介＞

昭和43年秋田県生まれ。昭和55年のモスクワオリンピックで日本史上初の小学生代表となる。昭和57年、100m、200m平泳ぎで日本記録を樹立。同年アジア競技大会で両種目優勝。昭和58年ロサンゼルスで行われたプレオリンピックで両種目優勝。昭和60年米国に留学。平成4年、ユタ州ブリガムヤング大学卒業後帰国。同年より、(財)日本オリンピック委員会(国際業務部)勤務



## 在宅ケア講演会

### 「家庭で老いを看取るには」

- とき 5月14日(土)午後1時30分～4時

- ところ 津南町文化センター

- 講師 ゆきぐに大和病院 斎藤院長

- 問い合わせ 十日町保健所地域保健課(☎57-2400) 塩田へ。

#### ＜福祉施設見学会＞

講演会当日の午前10時から、中学生以上の人を対象に行います。

- 申し込み 5月9日(月)までに、十日町保健所地域保健課塩田まで、電話で申し込んでください。希望者多数の場合は抽選となります。

## 佐渡ふれあい

### ツデーマーチ

- とき 6月11日(土)・12日(日)

- 主会場 相川町町民体育館・大佐渡開発総合センター

- 参加資格 健康な人ならだれでも参加できます。(ただし、原則として小学生以下は保護者同伴)

- 参加費 大人2,000円、高校生以下1,500円(ただし、一日のみの参加費は大人1,500円、高校生以下1,000円)。

- 申し込み・問い合わせ 5月16日(月)までに、佐渡ふれあいツデーマーチ事務局(相川町教育委員会内☎0259(74)2332)へ。



日本漢方・中国漢方を語る真柳氏

「榕堂会」は、郷土が生んだ現代漢方の祖、尾台榕二の発行等の平成六年度事業が承認されました。総会に続き、荒木正胤遺徳会代表の荒木ひろし氏と北里研究所付属東洋医学総合研究所の真柳誠氏による講演会が行われ、参加者は郷土の生んだ偉人「尾台榕堂」に思いをはせていました。

第二回榕堂会総会が、四月十六日(土)、クロス10ホールで開催されました。

榕堂の遺徳をしのび、長く後世に伝えようと、平成三年十一月に発足しました。総会では、まんが「尾台榕堂物語」の出版、会誌第二号の発行等の平成六年度事業が承認されました。

## 第二回榕堂会開催

まんが「尾台榕堂物語」出版決まる

業協同組合」が、きもの需用開拓を目的に、毎年四月に行っているものです。会場は、参加二十九社の秋の新作を発表する各社プレゼンテーション、染・コート・紬の各部会提案コーナーを中心に、伝統工芸コーナーや火焰形土器の展示もなされ、十日町市の歴史や伝統とともに和の雰囲気随所に漂っていました。また十六日(土)・十七日(日)の両日行われた一般公開に



新作に見とれる家族連れ





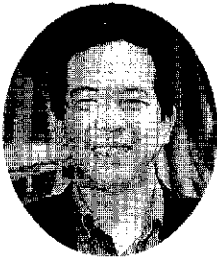
市制施行40周年記念事業

わたしたちも取り組んでいます

ポリショイ舞台サーカス公演実行委員会

市制施行40周年記念事業として「ポリショイ舞台サーカス公演」が、5月13日(金)に開催されます。公演実行委員会幹事長の樋熊さんにお話を伺いました。(公演のお知らせは⇒)

市制施行四十周年記念事業の一つとして、十日町ライオンズクラブ(会長丸山勇)では、ポリショイ舞台サーカス公演実行委員会(委員長関口順一郎)を組織して、現在準備を進めています。当日は、国際的に有名な同サーカスを身体障害者の方からも見ていただきたいと思ひ、約二百人を招待する予定です。そのほか、駐車場や交通の便、救護体制



ポリショイ舞台サーカス公演実行委員会幹事長 樋熊 猛さん (中条島・43歳)

をどうするかなど、連日連夜、実行委員会を開いたり、クラブ員や関係機関と打ち合わせをしたりしています。小学生のとき市制施行十周年で、紅白まんじゅうを先生から手渡されたことを思い出します。市制施行四十周年、わたしも四十歳代ということではたがむしやらに働き、三十歳代は地域の人やクラブ員を通して人と人とのつながりの大切さを学んだと思ひます。四十歳代になり、リゾート開発を始めとする街づくりに興味を持つようになりました。よりよい街づくりに協力していきたい、少しでも市の人口を増やしたいと考えています。

国際的に有名な ポリショイ舞台サーカス公演が やってきます

- と き 5月13日(金) 午後2時～4時、午後6時～8時の2回
- と ころ 十日町市総合体育館
- 料 金 大人(高校生以上) .....3,000円 子供(3才以上、中学生まで) .....2,000円 前売券のみで、当日券はありません。
- 前売券販売所 山田屋商店(本町1)、アサノヤ(本町1)、ラポート十日町(本町2)、イチムラ(本町3)、商工会議所(本町3)、キジマ(駅通り)、山田屋出光スタンド(四日町1)、中条地区公民館、下条地区公民館、大淵石油(下条栄町)、下条商事(水口)、水沢地区公民館、ライオンズクラブ会員
- 問い合わせ先 十日町商工会議所(☎57-5111)へ。

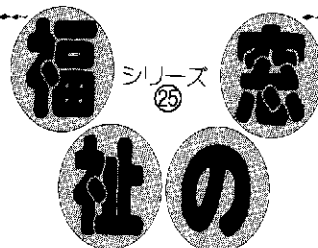
精神障害者医療費助成制度をご利用ください

十日町市では、精神障害者の通院・入院医療費の助成を4月1日より行っています。

- 対象者 十日町市に住所があり、通院公費を受けている人。
- 必要なもの 健康保険証、印鑑、診断書、銀行口座番号(世帯主または保護者の口座)
- 申し込み 保健衛生課保健衛生係(☎内線141・142)へ。

宅地路線価を公開します

- 土地評価標準宅地の路線価を公開します。
- 期 間 5月2日(月)～31日(火)(土・日曜日、祝祭日を除く)
- 時 間 午前8時30分～午後5時15分
- 場所・問い合わせ 税務課資産税第一係(☎内線111)へ。



(在宅介護支援センター「三好園」)

在宅介護 支援センター

今回より5回にわたり、今春「三好園」に開設された「在宅介護支援センター」を紹介いたします。在宅介護支援センターでは、寝たきりや痴呆症のお年寄りやそのご家族の皆さんが、安心して快適な生活を送られるように、介護の相談をお受けします。そして、市の社会福祉事務所をはじめとする関係機関と協力しながら、一人ひとりに合った生活援助の手をさしのべ、在宅介護についてご家族と共に考えていくことがセンターの役割です。

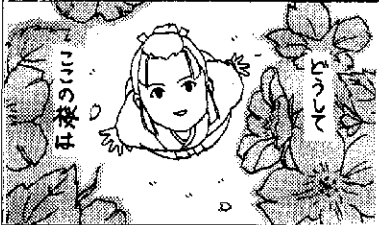
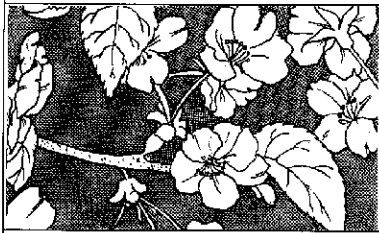
- ②福祉、保健サービスの紹介や調整
- ③介護用品の展示や紹介
- ④寝たきりなどのお年寄りの訪問活動
- 〈相談方法〉 電話、来園、訪問での相談を行います。
- 〈実施する日時〉 月曜日から土曜日までの午前8時30分～午後6時(土曜日は正午まで、ただし第二・第四土曜日は休みとなります)
- 急を要する場合 夜間や日曜、祝祭日でも受け付けます。

- 〈担当職員〉 ソーシャルワーカー 松村 実
- ・看護婦 丸山和枝
- ・ホームヘルパー渡辺初美が、対応します。
- 〈その他〉 相談はすべて無料です。秘密は固く守られます。
- 問い合わせ 在宅介護支援センター「三好園」(〒949-86下条3丁目4番地) ☎56-2134 FAX 56-2107へ。

①お年寄りの 具体的な役割

次に具体的な活動内容をご紹介します。





相談コーナー

- ①交通事故相談 5月9日(月)
- ②定例行政相談 5月13日(金)
- ③巡回内職相談 5月20日(金)  
午前10時～午後3時まで。  
会場：市民相談室
- ④高齢者職業相談  
毎週月曜日～金曜日  
午前9時～午後4時まで。  
会場：高齢者職業相談室

ワーリー絵画展

ワーリー画は、インドの少数民族ワーリーが米の粉を水でペースト状にしたものを、木の枝を筆として描いたものです。

- 期間 4月29日(金)～7月10日(日) (火曜日休館)
- 時間 午前10時～午後6時
- ところ ミティラー美術館(大池)
- 入場料 大人 500円  
中学生～大学生 300円
- 問い合わせ ミティラー美術館 (☎52-2396) へ。

テレホンサービス

- ◎十日町観光情報 ☎57-0500  
新緑の妻有情報
- ◎くらしのダイヤル ☎025-285-7000  
5/2～9 クリーニングトラブルを防ぐには  
5/9～16 5月は消費者月間です  
5/16～23 消費生活相談事例…使いすぎたクレジットカード  
5/23～30 増えている多重債務
- ◎健康テレホン ☎52-6015  
(夕方5時～翌朝8時30分)  
5/1～15 思春期の問題行動  
5/15～31 もっと遊んでお父さん

作業停電

東北電力㈱十日町営業所 ☎52-3107

- 5月10日(火) 午前9時30分～11時30分/野中の一部
- 5月11日(水) 午後1時～3時30分/稲荷町3丁目南の大部分、丸山町の一部
- 5月18日(月) 午前9時30分～正午/二ツ屋の一部
- 5月24日(火) 午後1時30分～4時/安養寺の全部

～ 枝木又青年会主催 ～

お花見会のご案内

十日町市指定文化財で県内最大級といわれるカスミザクラの下で、お花見はいかがでしょう。

- とき 5月1日(日)午後1時～
- ところ 飛渡第二小学校枝木又分校
- 会費 2,000円(当日徴収)
- 問い合わせ 夜間：阿部広志 (☎59-2210) か阿部浩之 (☎59-2204) へ。



むし歯のないよい歯の子

3月の3歳児健診を受けた子39人

- よい歯の子 住所 保護者
- 太田 洋平 (北登坂2) 泰
  - 宮沢 悠介 (山本3) 隆 芳
  - 阿部 佑香 (高山2) 昭 彦
  - 武居 直人 (稲荷町4) 正
  - 関谷 龍一 (稲荷町4) 正 男
  - 藤巻 菜奈 (高田町3西) 裕
  - 村山 美樹 (田中町本通り) 一 春
  - 山崎 智子 (泉町) 誠

ゆずります ずってください

\*消費者協会(商工観光課内☎231)へ。

品名	規格	希望価格
学習机		相談で
小型手編機		〃
ぬか釜(もみぬか)		無料
14インチテレビ		相談で
50ccバイク	NSI	10万円位
50ccバイク	ヤマハシント(赤)新品同様	5～6万円位
足踏み式ミシン		無料
ベビーベッド一式		〃
三輪車2台		〃
軽自動車	エアコン付	5万円
木製シングルベッド	マット付	無料
バイク	ホンダCB750F	相談で
2槽式洗濯機・電子レンジ		無料
20インチ自転車	女の子用(ピンク)	〃
雪トヨ(2間2本)	木つき(8kg)新品	〃
小学生学習教科事典	全12巻	相談で
パソコンプリンター	エプソン新品同様 MJ203SV2-AP160V2	〃
米の貯蔵タンク	300kg入	無料

品名	規格	希望価格
自転車	男の子用	相談で
和裁のたち台		〃
鏡台、洋服ダンス		〃
ファミコンソフト[ダクハン]	ガン付	3,000円
小型全自動洗濯機		5,000円
電動ミシン		無料
フトン乾燥機		相談で
バイク	90、55、50cc	〃
シングルベッド		〃
20インチ自転車	男の子用	〃

無料法律相談

弁護士による法律相談を行います。法律関係の問題でお悩みの方は、お気軽にご相談ください。

- とき 5月12日(木)、26日(木) 午後1時30分～
- ところ 市役所市民相談室
- 相談員 12日：畑七起弁護士  
26日：高橋信行弁護士
- 申し込み 電話で市民課(☎内線150)へ予約してください。多数の場合は先着順となります。

老人福祉センター  
羽根川荘は  
5月15日(日)休館します  
六箇地区敬老会のため、5月15日(日)は終日休館とさせていただきます。

## ツ反検査・BCG接種が始まります

### 5月乳幼児健康診査

事業名	期日	受付時間	対象児
3歳児健診 (3歳6か月児 が対象です)	11日 (水)	午後1時10分 ～1時45分	2年11月 生まれの幼児
1歳6か月児 健診	26日 (水)	午後1時10分 ～1時45分	4年11月 生まれの幼児
4か月児健診 ならびに 育児学級	25日 (水)	午後1時10分 ～1時30分	6年1月 生まれの乳児
2歳6か月児 身体測定	17日 (水)	午前9時10分 ～9時30分	3年11月 生まれの幼児
10か月児 身体測定	18日 (水)	午前9時30分 ～10時30分	5年7月 生まれの乳児 (暫定外でも 受ける乳児)

会場は保健センターです

- ※1歳6か月児、3歳児健診の幼児は歯科健診がありますから歯をきれいにみがいて来て下さい。(3歳児健診は尿検査もあります)
- ※4か月児健診に来られない人は、小児がん(神経芽細胞腫)尿検査セットを保健衛生課に取りに来て下さい。
- ※平成2年12月生まれの幼児の保護者へ  
3歳児健康診査では視覚検査を実施します。  
6月の健診対象者に検査セットを送付しますので、5月17日を過ぎても届かない人は、保健衛生課(☎57-3111内線141・142)まで連絡してください。

### 5月の健康相談

会場	期日	時間
保健センター	2・16・23日 の月曜日	午前9時～ 午後4時
中条地区公民館	6日(金)	
就業改善センター	12日(水)	午前9時～11時30分
山谷集会所		午後1時30分～4時
克雪センター	19日(水)	午後2時～4時
水沢地区公民館	20日(金)	午前9時～11時30分
平成園		午後1時30分～4時
川治地区公民館	24日(火)	午前9時～ 午後4時
下条地区公民館	27日(金)	

※血圧が心配、食事療法を知りたい、心に悩みがあるなどの人は、どうぞご相談を！  
※健康手帳をご持参ください。

### 5 献血車

受付時間 午前10時～正午  
午後1時～3時

#### ◆全血献血

- 3日(火)全血(終日) 商工福祉会館
- 23日(月)〃(午前) 協立ハイパー
- 23日(月)〃(午後) 島善織物(株)

#### ◆成分献血

- 3日(火)(終日) 商工福祉会館

※成分献血は、事前に保健衛生課に申し込みください。所要時間は約60分。

■該当する子ども 4歳未満で平成6年1月31日までに生まれた子で、①今までにツベルクリン反応検査(ツ反)を受けたことがない子②BCGの対象となったが未接種の子③5年春にBCG接種を受けた子④4年秋にBCG接種を受けた子で5年秋に来れなかった子(ただし4年、5年と続けてツ反を受けている子は除く)⑤4年春再ツ反をうけて(母子健康手帳の子防接種欄に再と記入)疑陽性だった子

■受けられない子ども ①ポリオ、麻しん接種後1か月を経過しない子②体に広く湿しんのある子③発熱していたり、著しい栄養障害のある子

■注意すること ①ツベルクリン接種後、受付で問診票を渡しますので、判定、BCGのとき当日の健康状態(朝・昼の体温)を記入して来て下さい。問診票には必ず印鑑をつけてください。②ツベルクリン・BCG接種後、もんだり、こすったりしないでください。

■持参するもの ①母子健康手帳 ②記入・押印した問診票(判定・BCGのとき) ③十日町市に住民登録をしていないときは、住民登録をしてある市町村で発行した「予防接種実施依頼書」をもらって来て下さい。

■問い合わせ 保健衛生課保健衛生係(☎57-3111内線141・142)

### ＜ 日程表 ＞

対象地区	ツベルクリン検査 日(曜)	判定・BCG接種 日(曜)	受付時間 (いずれも午後)	会場
東小学校区	5月10日(火)	5月12日(水)	1:45～2:10	東小学校
鑑島・真田小学校区			1:45～2:00	鑑島小学校
十日町・赤倉・西小学校区	5月18日(水)	5月20日(金)	1:45～2:10	保健センター
六箇小学校区	5月25日(水)	5月27日(金)	1:50～2:00	六箇小学校
野中小学校区			2:30～2:40	野中小学校
吉田・名ヶ山小学校区	5月31日(火)	6月2日(水)	1:45～2:00	吉田小学校
川治・八箇小学校区			1:45～2:10	保健センター
飛渡第一小学校区	6月1日(水)	6月3日(金)	1:45～2:00	飛渡第一小学校
飛渡第二小学校区			2:30～2:40	飛渡第二小学校
中条小学校区			1:45～2:00	中条小学校
下条小学校区	6月7日(火)	6月9日(水)	1:45～2:00	下条地区公民館
東下組小学校区			2:30～2:40	東下組小学校
馬場小学校区	6月8日(水)	6月10日(金)	1:45～2:00	馬場小学校
水沢小学校区			2:30～2:40	水沢地区公民館

※市庁舎裏にも来客用駐車場があります。庁舎前道路に駐車しないでください。

### 5月の休日救急医

#### ◆1日(日)

- 庭野医院(寿町4)  
☎52-2711
- 上村病院(中里村)  
☎63-2111

#### ◆3日(火) 憲法記念日

- 大坪医院(四日町新田1)  
☎57-6100

#### ◆4日(水) 国民の休日

- 大島医院(川原町)  
☎52-2957

#### ◆5日(木) こどもの日

- 至誠堂医院(西浦町東)  
☎52-3276

#### ◆8日(日)

- 第二藤巻医院(川西町)  
☎68-2018
- 津南病院(津南町)  
☎65-3161

#### ◆15日(日)

- 中条病院(北原)  
☎57-3018

#### ◆22日(日)

- 大熊内科医院(山本町1)  
☎52-7066

#### ◆29日(日)

- 山口医院(下条中央通り)  
☎55-2003
- 古藤医院(津南町)  
☎65-3001