

市報

# とよかまち


平成6年

お知らせ版

9.25

No.227

発行/十日町市役所  
〒948 新潟県十日町市  
千歳町3丁目3番地  
TEL (0257) 57-3111  
編集/総務課文書広報係



カバちゃん大作戦

学校シリーズ⑩ 水沢小学校

水沢小学校（高橋義平校長・児童数362人）では、児童たちが集めた空き缶をつぶし、リサイクルに取り組んでいます。（撮影：庭野泰明さん 広報協力員）

# まちづくりへの提言

## 「市民と語る日」開催中

市民の皆さんからご参加いただき、広くご意見やご提言を伺っている「市民と語る日」は8月末までに8会場で開催されました。主な内容についてお知らせします。

### 飛渡地区 6/30

#### 【提言・要望事項】

一、飛渡運動広場付近の飛渡川周辺に潤いのある水辺公園を整備したいので、公的な補助制度を伺います。

二、市民の健康づくりを推進するために、地域と行政が一体となった組織づくりを提案します。

三、枯木又地区の地域おこしのため、農産物や工芸品の販売を通して地域のPRをするとともに、文化遺産の展示や遊歩道の整備、芸能の伝承など、地区全体を博物館に見立てた「枯木又エコ・ミュージアム」づくりに取り組みます。

#### 【市の考え方】

一、「ふるさと」の川モデル事業など、河川改修と環境整備を組み合わせた補助事業があります。



応分の負担や維持管理を地元にお願いくことにあります。具体的な整備計画を提示いただき、いっしょに取り組みたいと思います。

二、市では「日本一の健康都市」を目指して、市民と一体となった運動を推進したいと考えており、「日本一の健康都市づくり推進懇談会」を開催します。

健康づくりのための具体的な方策を検討していただくとともに、地区社会福祉会や各種団体との連携を取りながら、組織化を図っていきます。

三、ふるさと創生資金を活用した「まちづくり補助事業」は締め

切りましたので、「宝くじ補助金」等での取り組みが考えられます。具体的な計画を提示していただきたいと思えます。

### 東下組地区 7/4

#### 【提言・要望事項】

一、山間地の農業を守り、後継者を育成していくために、地域に見合った基盤整備や農業政策の導入を強く望みます。

二、下水道整備事業の計画を伺います。

三、東下組地区への定期バス運行を要望します。

#### 【市の考え方】

一、基盤整備の充実が農業振興の基本であると、考えています。市は農家の直接負担の軽減に努めながら、積極的に国や県の補助制度を取り入れています。

ほ場整備は、平成11年度ころには平場がほぼ終了する予定です。引き続き、山間地への取り組みを積極的に進めたいと考えています。

ただ、山間地はいくら整備が

進んでも平場とは同じ条件にならないため、補助率に差を付けるなど、平場よりも負担の軽減を図られるような政策を進めていく必要があります。

二、市全体の下水道事業は、建設省所管の公共下水道事業と特定環境保全公共下水道事業、農林省の農業集落排水事業、厚生省の合併処理浄化槽の4事業で進めています。

公共下水道事業は、市街地と川治地区がほぼ完了し、今年度から新座・大井田地区に着手しています。

特定環境保全公共下水道事業は、リゾート整備に絡んで水沢地区が進められています。また、農業集落排水事業は、吉田地区で取り組んでいます。

合併処理浄化槽は、十日町地区の山間部で整備が進んでいます。その他の地区は、市の長期発展計画で具体化していきたいと考えていますが、事業量や経費が膨大ですので、市全域が整備されるのは相当先になります。

ただ、山間地における合併処理浄化槽は集落の7割がまとまれば直ぐにでも取り組める事業となっています。

三、会社や市が運行する場合は、許認可が必要です。国等の補助

が見込めない現状では、採算性や安全面から許可を得ることができないと思えます。他の方法を研究していますが、大変難しい状況です。

### 六箇地区 7/6

#### 【提言・要望事項】

一、冬期間にごみ収集がされない集落があるので、その解消をお願いします。

また、集落まで来れない場合は、収集可能な場所に集積庫を設置していただきたい。

二、市道及び認定外道路の除雪費の地元負担を軽減していただきたい。

#### 【市の考え方】

一、ごみ収集は、交通状況や作業の安全面から冬期間、一部未収集の地区があります。

そういう地区は、冬期間のみ移動ステーションを安全な場所に設置していただき、収集にご協力願っているところもあります。また、道路条件の良い所は、地元からの要請により収集に行くことにしていますので、衛生施設組合へご連絡ください。

ただ、集積庫の設置については30割補助です。原則として地元設置となっていますので、ご理解をお願いします。

なお、市ではごみの減量化や再資源化を進めていますので、ご協力ください。

二、山間地における市道除雪費の地元負担は、昨年度から30割を10割に引き下げました。早め地元負担を解消したいと思えます。また、認定外道路の除雪費も40割負担を山間地については20割程度にしたいと考えています。

### 八箇地区 8/3

#### 【提言・要望事項】

一、昨シーズンから休止している市民スキー場を再開してください。また、他の利用方法を検討しているのか伺います。

二、国道253号線八箇峠の早期改良を強く要望します。

#### 【市の考え方】

一、近隣に条件の整ったスキー場が開発され、利用者が減少した現在、市民スキー場としての使命は終わったと考えています。

二、今後は、隣接する総合公園の一角として、新たな土地利用を検討していきたいと思えます。

二、抜本的な解決策は、長大トンネルを掘ることですが、二次改良の予定がない現在は、難しいと思えます。

また、近く地域高規格幹線道路建設に伴う長大トンネルが具

体化するため、抜本的解決の実現性は薄いと考えています。

今後は、雪崩防止柵の設置など、一部改良を積極的に進めるよう引き続き国や県に強く要望していきます。

### 高山地区 8/8

#### 【提言・要望事項】

一、高齢化が進み、一人暮らしや老人のみの世帯が増えており、将来に不安を持っている人が多くなっています。

少しの介護があるだけで自立して生活できるような、高齢者向け住宅の建設を望みます。

二、市営プールが老朽化していますので、改築計画があるか伺います。

#### 【市の考え方】

一、今春策定された「保健医療福祉総合計画」で、将来的に必要なと位置付けています。運営方法や利用者の自己負担を検討しながら、希望者の把握をしていきたいと考えています。

当面は、できるだけ寝たきり老人等を出さない施策を優先し、予防医療や訪問看護、リハビリ等の充実に努めていきます。

二、現時点では市営プールの改築計画はなく、現施設の有効利用を図っていきます。

今後は、長期計画の中で検討したいと考えています。

### 美佐島地区 8/10

#### 【提言・要望事項】

一、北越北線的美佐島駅周辺の整備計画について伺います。

二、青年層の人口減により、消防団組織の維持が難しいため、分団編成の見直しを強く要望します。

三、人口の減少が進んでいますが、嫁娶対策の具体的な内容を伺います。

#### 【市の考え方】

一、敷地面積は3,472㎡で、地権者からご協力をいただき、ほぼ買収が終わっています。

駅舎は、庭野日敬立正校成会開祖生誕の家をイメージした民家風の建物で、240㎡程度の木造平家建てを考えています。

また、集会所を併設するほか、身障者用トイレも設置します。

さらに、駅前にはイベント広場とロータリーを、駅裏には駐車場などが整備されます。

スケジュールは、今年度に敷地の造成工事を終了し、今後は施設の建築工事と消雪設備工事を進め、平成9年4月の開業を目指します。

二、消防団については、全国的に



団員の確保が難しい状況となっています。当市においても班が消滅した地区があるなど、組織の見直しが必要であることは認識しています。

今すぐとは行かないまでも、できるだけ早い時期に見直しができるよう、消防団幹部会での検討を要請したいと考えています。

三、現在は農業委員会で対応しているほか、今年度から社会福祉協議会にも相談員を配置しました。

今後は、専門職員を配置し、広域的な組織を作るなど、積極的な取り組みが必要であると考えています。

### 大井田地区 8/10

#### 【提言・要望事項】

一、神宮寺を中心に、妻有郷の歴

史と文化をテーマにした都市公園を整備し、近隣の豊かな自然を生かした「大井田の郷」づくりを提案します。

二、中条地区公民館の大井田分館と新座分館は、年々利用者が増えていきます。

現在当地区に計画されている農業集落整備事業において、新しい地区公民館の設置を要望します。また、高齢者が利用しやすい施設整備を強く望みます。

三、本町西線は四日町地内で改良工事が休止しています。

交通量も多く危険であるため、早期に延長工事が進められるよう要望します。

#### 【市の考え方】

一、現在市は、都市公園として総合公園と緑道の整備を進めています。

当地域は都市計画区域に入っており、都市公園としての整備は可能ですが、市での整備計画はありません。

「大井田の郷」づくりについては、具体的な計画を提示いただき、補助制度や実施年度について、協議していかねければならないと考えています。

二、公民館の在り方については、公民館運営審議会において地区館を含めた配置の見直しを進め

ています。

ただ、新設となると中条地区全体の問題でもあり、慎重な協議が必要となりますし、職員配置については現状が限度であると考えています。

高齢者の利用についても、現有施設の有効活用が図られるよう、ご理解とご協力をお願いします。

三、現在、都市計画道路は昭和町2・3丁目地内と高田町3丁目地内の改良を進めています。

当路線も都市計画道路としての整備を予定していますが、この路線は高山・太子堂バイパスに直結することにより効果が出てくるものと考えており、その後の整備となりますので、ご理解をお願いします。

### 新座地区 8/23

#### 「提言・要望事項」

一、他の地区振興会との情報交流を通し、活動の活性化を図るため、振興会の連合組織化を提案します。

二、地区体育協会主催の新春ジョギングマラソン大会への支援強化をお願いします。

三、ふるさと創生資金の活用状況について伺います。

四、新座城山公園開発の一環とし



て「記念樹の郷」構想があり、植栽事業に取り組みたいと考えています。行政からの支援をお願いします。

#### 「市の考え方」

一、地区振興会の活動が、市政の発展に大きく貢献していることは十分認識しています。

ただ、地区振興会は地域における自主的な任意団体です。また、振興会組織のない地区もあるため、市が主導して振興会の連合組織化を図っていく考えはありません。

お互いの連携により、地域の自治組織として大きく育ってほしいと思っています。

二、十日町市体育協会には23の種目別単協と11の地区体育協会があります。それぞれの団体が年次計画により各種事業に取り組んでいます。

当大会もその中の一つであると認識していますので、引き続き独自開催をお願いします。

ただ、地区体育協会が対応できない部分については、できるだけ支援していきたいと考えています。

三、昭和63年と平成元年に交付されたふるさと創生一億円は、まちづくり特別基金として積み立て、活用方法を検討してきました。

その結果、大好き十日町会の運営資金として現在までに約3,700万円、まちづくり特別補助事業の採択19団体に事務費として約600万円、さらに実施5団体に補助金として約2,600万円の合計でおおよそ6,900万円を支出しています。預金利子を含めた平成5年度末の残額は、約5,600万円となっています。

今後実施予定の団体についても、地域活性化のために、資金を有効に活用してほしいと考えています。

四、具体的な計画を提示いただき、いっしょに検討したいと考えています。

ただ、地元負担や維持管理について地域のまとまりが必要になります。

## 広聴事務のこれから

### 市民と語る日

既に開催された会場での内容をお知らせしましたが、今後も次の会場をはじめ、約10会場での開催を予定しています。

地域の発展のため、市政発展のために、ご意見を地区振興会等へご提案ください。

また、当日は近所お誘い合わせで、多数ご参加ください。

#### 〈中条地区〉

・とき 10月4日(火)  
午後7時30分～

#### 〈東部地区〉

・とき 10月19日(水)  
午後7時～

#### 〈下条地区〉

・とき 10月24日(日)  
午後7時30分～  
・ところ 利雪観雪総合センター

### グループとの懇談会

各種団体やグループとの懇談会を受け付けています。希望する団体やグループは、ご連絡ください。

■連絡先 総務課文書広報係 (☎57-3111内線23)へ。

### 市長への手紙

市民の皆さんから市政へのご意見やご提言をいただく目的で、「市長への手紙」を実施してから、4か月が経過しました。

現在までのところ、約40通の貴重なご意見が寄せられ、直接ご本人に文書で回答しています。

優れたご提言については、市報などで市民の皆さんにお知らせしますので、記名の上どしどしお寄せください。

### ごみ収集懇談会を開催

ごみ指定袋の導入から3か月。10月からは本格実施となります。また、現在は有価物(資源ごみ)の回収(リサイクル化)を検討しています。そこで、リサイクル団体とごみ収集についての懇談会を開きます。

内容は、10月10日号の市報でお知らせします。

## 燃えるごみは 必ず指定袋で

7月1日からスタートした「ごみ指定袋の導入」は、周知期間（移行期間）の3か月が過ぎ、10月1日から本格実施されます。

10月1日から、「燃えるごみ」については、指定袋以外でごみステーションに出された場合、収集しませんので注意してください。

## 8月末現在の 指定袋の使用状況89%

各町内のクリーン推進員（全体で736人）から報告されたごみ指定袋の使用状況は、8月末で概ね89%に達しています。市では、使用率が50%以下のステーション（33か所）に対して、「指定袋使用のお願い」をチラシで回覧するなどの、協力を要請してきました。

現在は、概ね90%の使用率になっています。本格実施までに100%になるように、ご協力をお願いします。

## 有価物（資源ごみ）回収の 取り組み状況

市では、今春から①廃品回収の支援②モデル地区における有価物（資源ごみ）回収③空き缶入れボックスの設置など、ごみの減量化、

再資源化に取り組んでいます。その状況をお知らせします。

### ■廃品回収

9月10日現在で25の小・中学校等で廃品回収が実施され、新聞紙212t（ト）、雑誌・広告等のチラシ151t、ダンボール31tが回収されました。

### ■有価物（資源ごみ）回収

今年6月からモデル地区として、十日町西部地区と八箇地区で資源ごみの回収を実施しています。9月までに紙類が6,680kg、空き缶が8,70kg回収されました。

## 全市対象に有価物（資源ごみ）回収を実施

市では、来年度からの本格実施に向けて、次のとおり「有価物（資源ごみ）回収」を試験的に実施します。ごみの減量化・再資源化にご協力をお願いします。

### ■実施期間

10・11月の2か月間です。

### ■回収範囲及び回収日

全市を対象とします。回収日は9月10日号の市報をご覧ください。

# 10月1日は市内のごみ収集が一変する日

### ■空き缶回収

①小・中学校など各種団体 今年度は、20の団体が空き缶の回収を実施しています。今までに、アルミ缶991kg、スチール缶1,854kgが回収されました。

### ②空き缶入れボックス

市役所など9か所に「空き缶入れボックス」を設置し、今までにアルミ缶677kg、スチール缶1,059kgを回収しました。

十日町西部地区（県道沿いのごみステーションを除く）と八箇地区はモデル地区として、今までも回収します。

### ■対象となる資源ごみ

新聞紙、雑誌、ダンボール、広告等のチラシの4種類です。紙類（紙）

### ■有価物（資源ごみ）の出し方

①回収当日の朝8時30分までに各町内の「ごみステーション」に出してください。

### ②新聞紙、雑誌、ダンボール、広告等のチラシごとに、ヒモで結んでください。指定袋に入れない

くても結構です。ダンボールはたたむなど、かさばらないようお願いします。

### ③雨天の場合は回収しません。

## ごみの減量化・再資源化は 一人ひとりの心がけ

資源ごみ回収を実施するためには、市民一人ひとりの協力が重要です。空き缶や新聞紙などの紙類は、他のものと混ぜてしまえばただのごみでも、分ければ生かせる貴重な資源になります。ごみの減量化・再資源化にご協力ください。

## 空き缶入れボックスを ご利用ください

市役所、市民会館、各地区公民館に「空き缶入れボックス」が設置されています。次の点に注意してご利用ください。

①アルミ缶とスチール缶を分けて入れてください。  
②空き缶は水洗いなど、できるだけきれいにしてから入れてください。

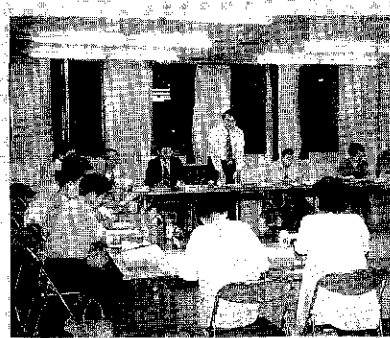
③ボックスは「ごみ箱」ではありません。空き缶以外は入れないでください。

## ごみ減量(Wac)懇談会を開催

9月16日倫市保健センターにおいて「ごみ減量懇談会」が開催され、有価物（資源ごみ）回収の取り組みと過剰包装の対策について話し合いが行われました。

委員の皆さんからは、①有価物回収については、その必要性をもっとPRすべきである。②雨天の場合も回収できる体制づくりが必要ではないか。③新潟市のように「ごみ減量化・資源化協力店」を募って過剰包装抑制の運動を展開する方法もあるのではないかと、店頭ボックスを設置して、空き缶やトレイなどを回収しているが、マナーが悪く問題を抱えている。

⑤行政・企業・住民が協力して取り組むことが大切だ。等の意見が出されました。市では、これらの意見を参考に有価物（資源ごみ）回収等に取り組んでいます。



熱心な議論がなされています

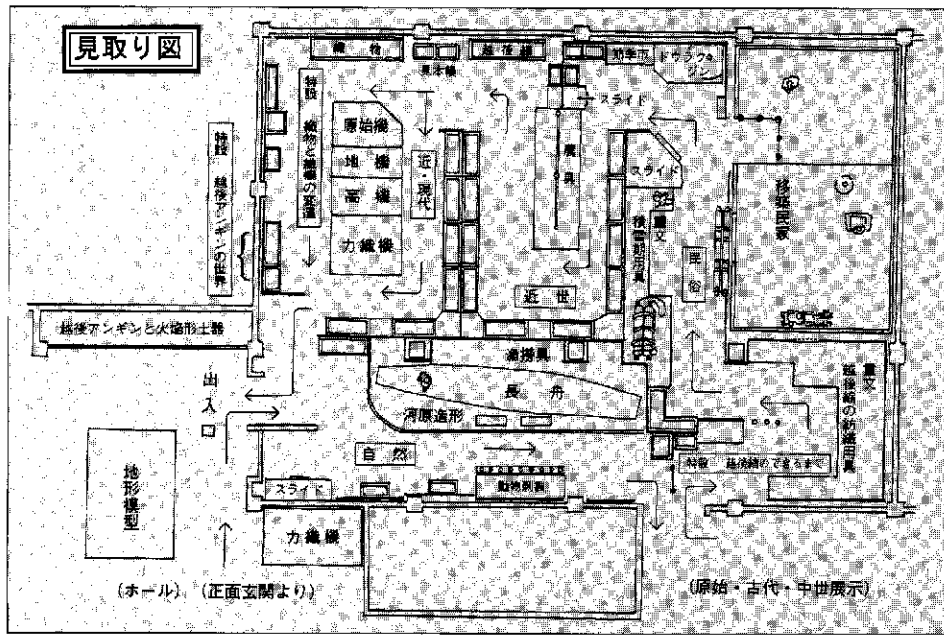
10月8日(土)

10月7日(金)は  
オープン準備  
のため休館

# 博物館常設展示室が

# オープンします

博物館の常設展示室が、開館以來はじめての展示替えを行い、10月8日(土)新装オープンします。常設展示室のテーマは、今まで



どおり「妻有の自然と文化・雪と織物と信濃川」です。今回の展示替えにより、平成3年にオープンした考古展示室と一体となった新しい「常設展示室」が誕生することになります。そして、入館者の皆さんが、理解しやすいように、歴史を追った順路となります。展示室はまず「自然」のコーナーからはじまります。長舟は圧巻です。次に重要文化財「越後縮の紡織用具及び関連資料」、そして「民俗」コーナーの重要文化財「十日町の積雪期用具」と続きます。「近世」のコーナーでは、越後縮を織り出した庶民の暮らしなどを紹介します。「近現代」コーナーでは、原始機・地機・高機・力織機の実物を設置し、日本における織機変遷が一目で分かるようになっていきます。最後に特設「越後アングンの世界」コーナーでは、火焰形土器と並ぶ十日町の宝「アングン」を展示し、アングンの出来る工程等を紹介いたします。

## 愛の協力運動募金

### ありがとうございました

7月は「愛の協力月間」でした。市民の皆さんに愛の協力運動募金を呼びかけたところ、9月10日ま



熱心に討論する参加者

でに、2,146,413円の浄財が寄せられました。皆さんからの浄財は、保護観察を受けている非行少年等の更正資金や「社会を明るくする運動」、更正保護施設や更正保護婦人会への助成等に生かされます。

社会を明るくする運動の一つとして、犯罪や非行のない明るい街づくりを目的に「公開ケース研究会」が行われました。各地区の婦人会代表等80人が参加して熱心に討論されました。

## 大井田 修さん

### 紺綬褒賞を受賞

7月22日(金)、市役所で大井田修さん(東京都・64歳)の紺綬褒賞の伝達式が行われました。大井田さんは、全国大井田同族会会長として、「全国大井田氏サミット」の開催に尽力されてきました。そして昨年大井田城跡に建立した「清風万里大井田城」の顕彰碑に、私財500万円を寄付しています。その感謝を込めて本田市長から、紺綬褒賞が手渡されました。

また8月24日(木)、神宮寺住職の竹内道雄さんを通じて、大井田さ



市長から大井田さんに伝達されました

'94秋季特別展

市制施行40周年・博物館開館15周年記念

# 棟方志功展

10月8日(土)～23日(日) (期間中無休)

棟方志功(1903～1975)は、生あるものの生命力を、独特なタッチで表現した世界的な版画家です。

十日町市でも昭和49年当時、産地の主力商品として急成長していた染織物のネーミングを「十日町友禅」に統一し、そのイメージシンボルを棟方志功に依頼した歴史があります。

博物館では、市制施行40周年と開館15周年を記念し、この不世出の巨匠の遺業をたどる特別展を開催します。



夜目遠目の柵 版画 1969年



双 妃 図 肉筆 1958年



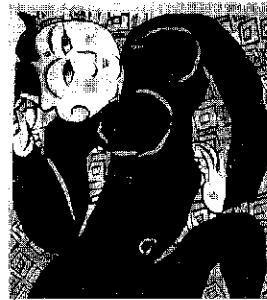
釈迦十大弟子阿難陀の柵 版画 1959年

十日町市博物館  
☎57-5531

- ＜開館＞
- ・午前9時～午後5時 (入館は午後4時30分まで)
- ＜観覧料＞
- ・高校生以上 400円 (300円)
  - ・中学生以下 無料
  - ・カッコ内は前売り・20人以上の団体料金



泉島母子の柵 版画 摺 1973年



鐘溪頌板画巻電紋 版画 1945年

### 特別講演会

## 「棟方版図の世界」

■とき 10月9日(土)

■午後1時30分

■ところ 十日町市博物館

■講師 林 紀一郎氏

(新潟市美術館館長)

## 最初で最後の「ほくほく線を歩こう」に

### 5000人が参加しました

8月21日(日)、最初で最後のほくほく線ウォーク「ほくほく線を歩こう」が行われました。この催しは、市制施行40周年記念事業の一つとして、またマイレール意識を高めてもらおうと、日本鉄道建設公団と北越急行線の協力を得て、ほくほく線を歩こう！実行委員会(十日町市・十日町青年会議所・新座地区振興会・美佐島地区振興会)が企画したものです。

じつといても汗ばむ暑さの中、参加した5000人は、それぞれ



赤倉トンネル内は肌寒いほど

## ファームビレッジ

### 11月から入居が始まります

昨年5月に着工された当間高原リゾート開発地域内では、平成8年秋の第1期オープンに向けて、切り盛り工事などが着々と進められています。市でもリゾート地域内のインフラ整備を進めるため、市道水沢珠川線の改良工事や上下水道工事を行っています。

珠川の皆さんの新しい生活地「ファームビレッジ」でも、現在つち

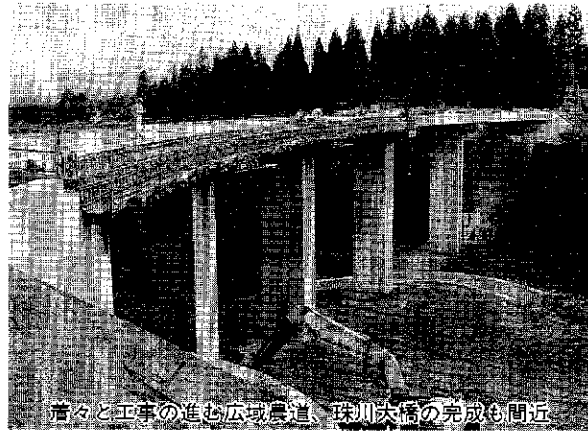
音高く家屋の新築が急ピッチに進んでいます。また、ファームビレッジ内の道路工事等も平行して進められています。早い人は、今年11月から入居を始める予定です。



工事の進むファームビレッジ

# 広域農道事業全線で着手

## 関係地域の皆さんのご協力をお願いします



着々と工事の進む広域農道、珠川大橋の完成も間近

広域農道は、国道25号（池之平）から市道池之平田麦線を経て、主要地方道十日町塩沢線を横断し、伊達原、南雲原、珠川原の各台地を横断します。さらに、中里村、津南町（赤沢）までをも結ぶ総延長41kmの道路です。

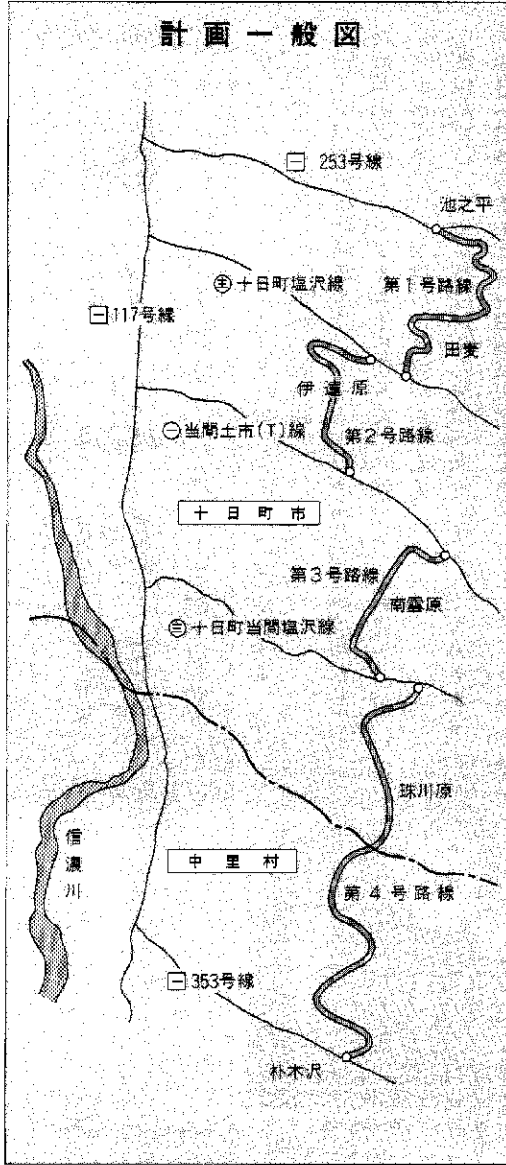
皆農団地を結ぶこの道路の目的は、農業振興を図ることと、流通の拡大と高速交通体系に対応することです。そして、新しい集落間連絡道路としての性格も持ちます。事業は、昭和63年に十日町

市の全域と中里村の一部が採択されてから、着々と進行しています。平成6年度は、十日町市全域の実設計調査と、一部工事が予定されています。

関係地域の皆さんには、土地の立ち入り等、ご迷惑をおかけしますが、ご協力をお願いします。

■関係地域 八箇地区・池之平ほか 六箇地区・六箇山谷、麻畑、田麦ほか 水沢地区・大黒沢、小黒沢、伊達、細尾、天池、池之尻、漆島、大石ほか

■問い合わせ 農林課総合整備係（☎57-3111内線337）へ。



## 青少年ホーム受講生募集

～仲間を誘って参加してみませんか～

■申し込み 10月5日(木)までに青少年ホーム(☎57-8918)へ。

講座	エアロビクス講座 (いいけななごう)	初心者ダンス講座 (ジルバを踊ろう)
期間	10月17日～12月19日 までの毎週月曜日	10月5日～12月9日 までの主に水曜日
回数	10回	10回
時間	19:30～21:00	20:00～21:30
会場	青少年ホーム軽運動場	
対象	18歳～30歳までの男女	
募集人数	25人	20人
受講料	2,000円 (前期受講者は1,000円)	1,000円 (前期受講者は無料)
講師	大口悦子さん (スタジオJ&A)	矢口美根子さん (矢口ダンス・アートアカデミー)
その他	ホーム利用登録をしていない人は、利用者協議会費500円と傷害保険料250円の計750円を受講料のほかにいただきます。	

## 第18回生誕地まつり

### 10月1日(土)・2日(日)

市の四大まつりの一つ「生誕地まつり」は、今年で18回目を迎えます。

郷土芸能を披露し、ふるさと交流広場。午前10時～午後2時。夕マタ10時開演。

▼10月1日(土) 前夜祭  
午後5時30分～6時30分  
静岡や大池に浮かぶ200個の灯笼と大花火が、見る人を幻想的な世界に導きます。

▼10月2日(日) 当日祭  
市で行進  
午前10時～午後2時  
本町1本町6丁目ロケ  
全国から約1万人が集い

▼市で行進

▼問い合わせ 生誕地まつり実行委員会(立正佼成会平日開教会☎321-4311)へ。

塩之又森林公園  
秋の味覚まつり

- と き 10月16日(日)正午～午後2時 (午前11時市役所正面出発)
- と ころ 塩之又森林公園 ■参加費 3,500円 (当日徴収)
- 申し込み 10月14日(金)までに農林課林政農災係(☎57-3111内線333・334)へ。



# 「平成6年度商業統計調査」

## 結果(概数)のお知らせ

7月1日現在で全国一斉に実施された「平成6年度商業統計調査」(3年に一度の調査で前回は平成3年)の結果(概数)がまとまりましたので、お知らせします。

### 〔年間商品販売額は〕

20億6,000万円の減少

繊維品卸売額が大きく減少し、全体で1・6%のマイナスとなりました。

### 〔商店数 793店〕

前回減少した商店数は、今回もさらに減少しました。特に繊維品卸売業が、14・5%減少しました。

### 〔従業員数 3,986人〕

前回に比べ、全体で1・3%の増加となりました。中でもその他の卸売業が13人(23・9%)と目立って増加しましたが、繊維品卸売業は、74人(14・2%)の減少となりました。

### 〔売場面積 53,302㎡〕

小売業全体で、11・4%の増加となりました。要因の一つとして、大型店やロードサイド店が出店したことが上げられます。

### 〔年間商品販売額〕

1,246億円

卸売業全体では、5億3,000万円(7・1%)の減少となりました。前回景気回復のきざしが見られた織物業でしたが、今回は平成不況の影響で9億6,000万円(20・6%)の減少となりました。地場産業の低迷が数字となって表われています。

卸売業・小売業を合わせると、約20億6,000万円(1・6%)の減少となりました。当市の商業活動は足踏み状態となっていることが伺えます。

### 平成6年度商業統計調査結果速報(概数)

業種	商店数			従業員数			売場面積			年間商品販売額		
	店	店	%	人	人	%	㎡	㎡	%	万円	万円	%
総計	818	793	△3.1	3,935	3,986	1.3	47,839	53,302	11.4	12,670,567	12,464,165	△1.6
卸売業計	126	130	3.2	1,072	1,130	5.4	-	-	-	7,548,352	7,014,524	△7.1
繊維品卸売業	55	47	△14.5	520	446	△14.2	-	-	-	4,674,313	3,712,040	△20.6
その他の卸売業	71	83	16.9	552	684	23.9	-	-	-	2,874,039	3,302,484	14.9
小売業計	692	663	△4.2	2,863	2,856	△0.2	47,839	53,302	11.4	5,122,215	5,449,641	6.4
繊維品小売業	149	134	△10.1	461	473	2.6	11,134	10,473	△5.9	746,353	661,273	△11.4
飲食料品小売業	249	237	△4.8	1,050	1,036	△1.3	16,562	18,106	9.3	1,554,827	2,027,259	30.3
自動車・自転車小売業	46	45	△2.2	242	258	6.6	822	1,400	70.3	612,936	690,170	12.6
家電・電器・情報機器小売業	74	68	△8.1	274	302	10.2	8,598	11,385	32.4	547,785	566,983	3.5
その他の小売業	174	179	2.9	836	787	△5.9	10,723	11,938	11.3	1,680,314	1,503,956	△9.4

注)平成6年数値は概数のため、後日公表される確定数とは必ずしも一致しないことがあります。

### 下水道事業

#### 新座・大井田負担区

受益者負担金 657円/㎡

今年度から、新座・大井田地域で下水道の管渠布設工事が始まっています。それに伴い、区域内の所有者等から、事業費の一部を負担金としていただかなければなりません。受益者負担金額は、1㎡(ガレ)当たり657円です。

10月中旬から、各地域全23会場を説明会(日時は後日ご案内します)を開きますのでご出席ください。また、新座負担区については、平成7年度から受益者負担金をいただきます。

問い合わせ 下水道課(☎52-7441)へ。

### 近隣田村のイベント情報

＜ロ・マン24inまつだい＞

24時間耐久リレーマラソン

■とき 10月1日(土)正午～2日(日)正午

■ところ 松代町クロスカントリー

■問い合わせ 松代町総合体育館

■問い合わせ ロ・マン実行委員

会事務局(☎02559-73752)へ。

＜へたつしよだ会＞

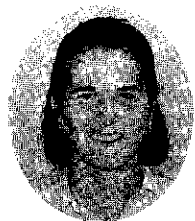
■とき 10月9日(日)午前10時

■ところ 松代町総合体育館

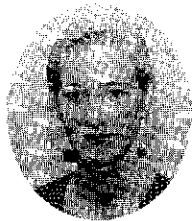
■問い合わせ 松代町総務課(☎02559-72220)へ。

### おわび apology

9月10日号7ページの「英語指導助手ご紹介」で、ジェーンさんとレベッカさんの写真が逆でしたので、訂正しておわびいたします。We apologize for the mistake on the photos of Ms. Jayne Rollinson and Ms. Rebecca Dawling in the Newsletter page 7 issued on 10, September 1994.



Rebecca Dawling レベッカ・ダウリングさん



Jayne Rollinson ジェーン・ロリンソンさん



# 寄付ありがとう

9月15日届け出分まで(敬称略)

- 国際交流・文化スポーツ基金へ＝高橋愛子(上町・10,000円)
- 交通遺児等援助基金へ＝保坂寧(川治内後・6,280円) 関口潔(加賀糸屋町・20,300円) 匿名(関口潔宅届け・12,000円) 上町 俄連中(代表阿部一郎・23,200円)
- 社会福祉事業へ＝関口和明(川原町・香典返し100,000円・電動ベッド1台) 岡村建治(北新田2・1,000円) 県信用組合十日町支店(11,681円) 柳久富(絵本13冊)
- 羽根川荘へ＝中条会(5,500円) 仲好会(5,500円)
- 身障福祉センターへ＝春川(3,000円)
- 公民館図書室へ＝佐野琴子(関口樋口町) 岡村美樹(千歳町3) 大海彰(東京都) 長谷川正己(川西町)
- 博物館へ＝浦沢保(栄町) 久保田俊作(新水) 岡村治喜(美雪町3) 阿部和久(春日町3)
- 市史編さん事業へ＝大井田修(東京都・1,000,000円)
- 地域福祉基金へ＝359,954,519円(9月15日現在) 渡辺国雄(丸山町・香典返し100,000円)

## 国民健康保険・老人保健の食事療養費 標準負担額減額認定証の交付について

〈国民健康保険〉  
入院中の食事代は、10月1日から患者の定額負担となります。市民税の非課税世帯の人が入院する場合、食事代の負担額が減額されます。そのためには、あらかじめ入院する病院に「減額認定証」の提出が必要となります。減額認定証は個人単位に交付されます。市民税が非課税世帯の世帯主は、国民健康保険に加入している人全員の申請をしてください。

- 受付 10月3日(月)～
- ところ 保健衛生課国保係④番窓口
- 持参する物 保険証、印鑑
- 問い合わせ 保健衛生課国保係(☎内線143・144)へ。

〈老人保健〉  
70歳以上(1部65歳以上)で老人保健法の医療受給資格がある人

も、市民税の非課税世帯の人は、負担額が減額されます。ただし、社会保険等で扶養されている人は該当しません。

- 受付 10月3日(月)～
- ところ 保健衛生課国保係④番窓口
- 持参する物 保険証、老人保健医療受給者証、年金証書、印鑑
- 問い合わせ 保健衛生課国保係へ。

食事に係る患者の一部負担  
(平成6年10月～8年9月)

一	般	1日 600円
市民税非課税世帯等	3か月目までの入院	1日 450円
	4か月日以降の入院	1日 300円
市民税非課税世帯等の老齢福祉年金の受給権者		1日 200円

## 有料道路利用の障害者の皆さんへ

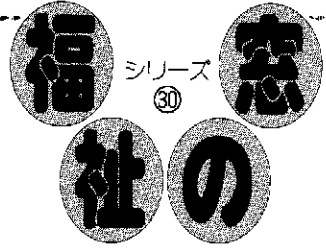
JH日本道路公団では、10月1日から障害者通行料金の割引対象者を広げます。

割引証の希望者は、社会福祉事務所です手続きをしてください。

- 対象者 ①身体障害者手帳の所持者で本人または同一生計者の所有する車のある人 ②第1種重度身体障害者及び重度の精神薄弱者が同乗し、介護者が運転

する、本人または同一生計者の所有する車のある人

- 持参する物 ①身体障害者手帳または療育手帳 ②車検証 ③運転免許証 ④現在の障害者通行料金割引証(新しい物と引き換えます)
- 問い合わせ 社会福祉事務所援護係(☎内線132)へ。



■問い合わせ  
在宅介護支援センター「三好園」☎56-2134

特に、「おとうさん」は…生懸命働いているあまり、「介護」に対する意識が低いように思われます。「嫁の勤め」であるとか、「親の姿」を認めようとしなないといった気持ちの原因で、この現代社会の中で、やや遅れているとも思われる考え方に影響されています。

相談に来る時には、お年寄りをめぐるさまざまな問題があまりにも大きくなり、その対応も緊急を要することが少なくありません。「介護する」ことが「苦しみ」となると、家庭内の人間関係に大きな影響を与えます。

この様な状態になることを防ぐ意味で、福祉サービスがある訳ですが…

「周囲の目」を気にすることよりも、家庭にある事実に対して、早目に対応することが大切です。加えて、地域でお互いに支え合う気持ちを持つことが必要であり、大切なポイントとなります。在宅介護支援センターでは、介護に関するさまざまな相談をお受けします。どうぞお気軽に利用してください。

事例報告 総括  
「近所の日が気になる」  
抵抗を感じる福祉利用

福祉サービスを利用することに對して、抵抗感を抱いている人が多く見受けられます。

「近所の日が気になる」と言いつつも、介護者は介護の疲れでヘトヘトになっている事が少なくありません。お年寄りを介護する人は、そのほとんどが配偶者や長男の嫁、つまりその家の「おかあさん」であることが多く、女性が圧倒的に多いのが事実です。さらに、「周囲の目」を気にし、「抵抗感」を抱いているのは、「おとうさん」や「おかあさん」であり、比較的男性であることが多いようです。

**楽しもうスポーツ・つくろう健康** 体育課 (総合体育館内 ☎52-4377)

**10月 おもなスポーツ行事予定**

期日	行事名	会場	主催/主管
2(日)	第28回市民スポーツ大会(ソフトボール)	信濃川運動公園野球場	十日町市
	郡市中学校新人大大会(卓球)	総合体育館	中体連
6(株)	郡市中学校新人大大会(剣道)	市民体育館	〃
	郡市中学校新人大大会(柔道)	武道館	〃
	郡市中学校新人大大会(陸上)	陸上競技場	〃
	郡市中学校新人大大会(ソフトテニス)	信濃川運動公園庭球場	〃
	郡市中学校新人大大会(野球)	信濃川運動公園野球場	〃
	郡市中学校新人大大会(サッカー)	信濃川運動公園サッカー場	〃
9(日)	第28回市民スポーツ大会(ゲートボール)	信濃川運動公園	十日町市
	第28回市民スポーツ大会(小学生サッカー)	西グラウンド	〃
10(日)	第28回市民スポーツ大会(サイクリング)	松代町方面	〃
	第28回市民スポーツ大会(飯綱山ハイキング)	長野県飯綱山	〃
	第28回市民スポーツ大会(バレーボール)	総合体育館	〃
	第28回市民スポーツ大会(駅伝)	陸上競技場	〃
	第28回市民スポーツ大会(体操)	十日町高校	〃
	第28回市民スポーツ大会(野球)	信濃川運動公園野球場	〃
	第28回市民スポーツ大会(バスケットボール)	南中学校他	〃
	第28回市民スポーツ大会(卓球)	市民体育館	〃
	第28回市民スポーツ大会(ソフトテニス)	信濃川運動公園庭球場	〃
	第28回市民スポーツ大会(硬式テニス)	サンスポーツランド庭球場	〃
	第28回市民スポーツ大会(ジュニアバドミントン)	下条中学校	〃
	第28回市民スポーツ大会(柔道)	武道館	〃
13(木)	十日町市特設スポーツ教室	総合体育館	十日町市社会福祉協議会
	J A 十日町市ソフトバレーボール大会	総合体育館	J A 十日町市
23(日)	十日町オープンダブルテニス大会	サンスポーツランド庭球場	テニス協会
	2市3郡ソフトテニス大会	信濃川運動公園庭球場	ソフトテニス連

**全日本女子プロレス in TOKAMACHI**

- とき 10月29日(土) 午後6時30分～9時
- ところ 市民体育館(学校町1)
- 前売券 リングサイドS6,000円、リンサイドA5,000円、リングサイドB3,000円、一般2,000円、中学生以下1,000円、(当日500円増)前売券は、十日町専門店会協同組合加盟店で販売中。
- 出場選手 アジャ・コング、豊田真奈美、井上京子、山田敏代、井上貴子、レジー・バネットほか。
- 問い合わせ 十日町専門店会事務局(本町3プラザコア3階☎52-2738)またはハトヤ(駅通り☎52-2640)へ。

**ミニバスケットボール教室(後期)参加者募集**

十日町市バスケットボール協会では、小学校4・5年生男女を対象にミニバスケットボール教室(後期)を開催します。希望者はふるって申し込んでください。

- 期間 10月4日(火)から開始。毎週火曜日：午後7時30分～9時(後期は10月から3月まで)
- 場所 十日町実業高校体育館
- 対象 小学校4・5年生の男女
- 参加費 2,000円(後期分：保険料を含む)
- 申し込み 10月4日(火)までに村山幸男(ミニバス事務局・税務課☎内線112夜間☎57-9815)へ。

**飯綱山ハイキング参加者募集**

- とき 10月9日(日) 日帰り 集合：午前6時(市民会館前)
- ところ 長野県飯綱山
- 定員 30人(先着順)
- 参加費 大人：2,000円 中学生以下：1,500円
- 打ち合わせ会 10月4日(火)午後7時30分～市民会館で行います。
- 申し込み 丸源商店(昭和町4 ☎52-2402)または斎木宏司(河内町☎57-1019)へ。

**10月の無料開放日は27日(木)**

- 受付期間 10月3日(月)～17日(月)
- 抽選日(許可証交付日) 10月19日(水)

**スポーツ・インフォメーション**

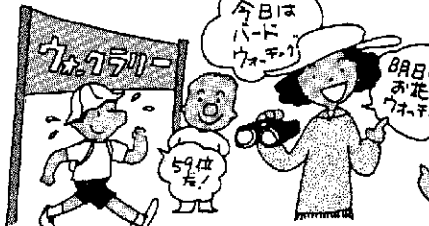
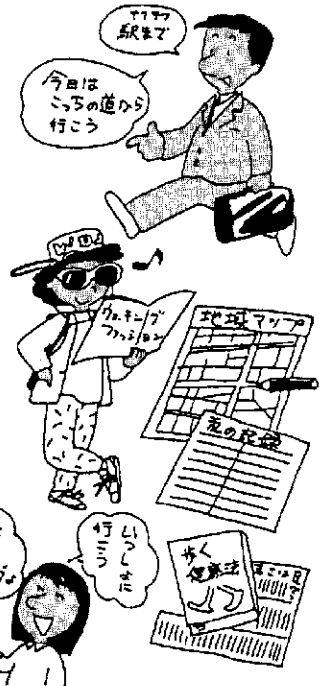
**「スポーツは、工夫して楽しく長続き」**

運動は続けることが大切です。自分が楽しいと思う運動は続けてやれるものです。「歩く」ことは、いつでもどこでも出来る便利な運動です。それに自然観察やゲーム性などの楽しみが加われば、さらに続けやすくなります。

また、家族や友達などの仲間の輪と心のきずなは、運動を楽しく続ける原動力となります。

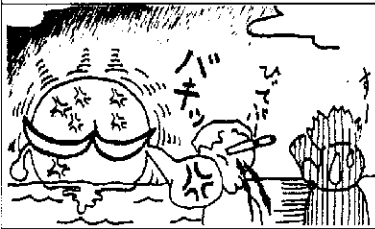
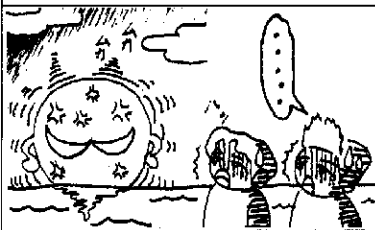
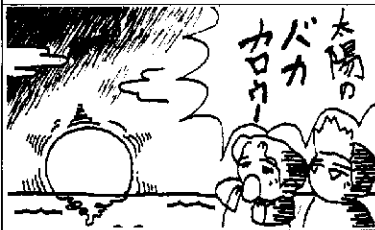
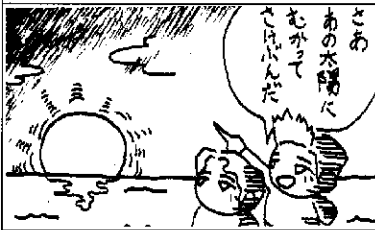
**まず楽しく歩く工夫を**

- ①歩くことに関する記事を集めるなどして、歩くことに気をつける
- ②仕事の行き帰りに歩くなど、実行可能なプログラムをつくる
- ③ハイキングやバードウォッチングなど、歩き方に変化をつける
- ④歩くファッションを楽しむ
- ⑤歩くコースに変化をつける
- ⑥歩いた記録をつける
- ⑦歩く大会に積極的に参加する
- ⑧歩く仲間をつくる



**「運動を続ける」と周囲に公言しよう**

有言不実行では信用失墜。逆に実行すれば信頼獲得も可能です。家族や同僚、上司、部下などに「運動を続ける」と公言してしまうのです。これも有効です。



相談コーナー

- ①交通事故相談 10月17日(月)
- ②定例行政相談 10月14日(金)
- ③巡回内職相談 10月21日(金)  
午前10時～午後3時まで。  
会場：市民相談室
- ④高齢者職業相談  
毎週月曜日～金曜日  
午前9時～午後4時まで。  
会場：高齢者職業相談室

社会保険定例相談所

- とき 毎月10日・25日(ただし、当日が土・日曜日・祝祭日の場合は翌日となります)
- ところ 織物工業協同組合
- 問い合わせ 六日町社会保険事務所(☎0257-70-2211)へ。

新潟県最低賃金

～1日4,604円、1時間576円～

- 業種や業務、パートタイマー、臨時雇用を問わず適用されます。
- 問い合わせ 十日町労働基準監督署(☎52-2079)へ。

テレホンサービス

- ☉十日町市観光情報 ☎57-0500  
秋の観光情報
- ☉くらしのダイヤル ☎025-285-7000  
10/3～11 漂白剤を使うときの注意点  
10/11～17 通信販売は広告を確かめて  
10/17～24 消費生活相談事例  
～代金前払いで注文をしたのになかなか届かない通信販売によるパソコン～  
10/24～31 ネガティブオプション(送り付け商法)対処法  
10/31～11/7 家電製品のアフターサービス

作業停電

東北電力㈱十日町営業所 ☎52-3107

- 10月5日(水) 午前9時30分～正午/高山3の一部(午後との重複停電はなし)
- 10月5日(水) 午後1時～4時/高山3の一部(午前との重複停電はなし)
- 10月25日(火) 午前9時30分～午後0時30分/高田町6の一部
- 10月31日(月) 午前9時30分～11時30分/当間の一部

えぶろんクッキング教室

- <1回目>
- とき 10月5日(水) 午後1時30分～4時
- ところ 東北電力㈱十日町営業所(本町3)
- 内容 秋の菓子づくり(アップルパイなど)
- 参加費 500円(当日徴収)
- 定員 15人(先着順)
- <2回目>
- とき 10月12日(水) 午後6時～8時
- ところ 東北電力㈱十日町営業所(本町3)
- 内容 手軽に出来る洋風料理(チキンカレー・チョコレートムースなど)
- 参加費 500円(当日徴収)
- 定員 15人(先着順)
- 申し込み 両日とも東北電力㈱十日町営業所お客様サービス課(☎52-3107内線352)へ。

ゆずります  
ずってください

\*消費者協会(商工観光課☎内線231)へ。

品名	規格	希望価格
足踏み式ミシン		相談で
米のタンク		〃
自転車	22インチ・黒	無料
留守番電話		相談で
コンプレッサー(掃除機)	ケース付	〃
バインダー(種刈機)		〃
パイプベッド	黒・マット付	〃
ベビーラック	新品同様	無料
投網		相談で
コンボ	ビクターCDプレイヤー付	〃
ルームウォーカー		相談で
台はかり		〃
もちつき機	家庭用・4升つき	3,000円位
ベビーベッド		無料
コンプレッサー(掃除機)		〃
クレーン(掃除機)		無料
冷蔵庫(小)		〃
洗濯機		〃
石油ストーブ		〃
サイドボード(机)		相談で
ピアノ		〃
水冷クーラー	井戸水循環式	〃
ミシン		〃
ふろおけ		〃
婦人用自転車		〃
パソコン		10万円位で

「104番号案内」の見学

- とき 10月4日(火) 午前10時～午後4時
- ところ NTT十日町支店(昭和町3)
- 問い合わせ 野上・富田(☎52-3300)へ。

☎58局切り替え工事

最新型のデジタル交換機に切り替えます。作業中は通話できません。

- とき 10月13日(水) 午後11時～約15分間
- 新たに利用できるサービス  
①テレワイズ ②テレジョーズ  
③ダイヤル通話料金の明細内訳サービス ④ダイヤルQ<sup>2</sup>
- 問い合わせ NTT六日町支店(☎局番なしの116)または浅間(☎0257-70-9011)へ。

## 10月乳幼児健康診査

事業名	期日	受付時間	対象児
3歳児健診 (3歳6か月児が対象です)	5日(水)	午後1時10分～1時45分	3年4月生まれの幼児
1歳6か月児健診	27日(木)	午後1時10分～1時45分	5年4月生まれの幼児
4か月児健診 ならびに 育児学級	26日(水)	午後1時10分～1時30分	6年6月生まれの乳児
2歳6か月児 身体測定	18日(火)	午前9時10分～9時30分	4年4月生まれの幼児
10か月児 身体測定	19日(水)	午前9時30分～10時30分	5年12月生まれの乳児 (胎外でも育つ乳児)

会場は保健センターです

- ※1歳6か月児、3歳児健診の幼児は、歯科健診があります。歯をきれいにみがいて来てください。(3歳児健診は尿検査もあります)
- ※4か月児健診に来られない人は、小児がん(神経芽細胞腫)尿検査セットを保健衛生課に取りに来てください。
- ※平成3年5月生まれの幼児の保護者へ  
3歳児健康診査では視聴覚検査を実施します。11月の健診対象者に検査セット等を送付しますので、10月17日を過ぎても届かない人は、保健衛生課(☎57-3111内線141・142)まで連絡してください。

## 10月の健康相談

会場	期日	時間
保健センター	3・17・24日の月曜日	午前9時～午後4時
中条地区公民館	7日(金)	
就業改善センター	13日(木)	午前9時～11時30分
吉田集会所		午後1時30分～4時
克雷センター	20日(水)	午後2時～4時
水沢地区公民館	21日(金)	午前9時～11時30分
平成園		午後1時30分～4時
川治地区公民館	25日(火)	午前9時～午後4時
下条地区公民館	28日(金)	

- ※血圧が心配、食事療法を知りたい、心に悩みがあるなどの人は、どうぞご相談を!
- ※健康手帳をご持参ください。

## 10 献 血 車 月

受付時間 午前10時～正午、午後1時～3時(成分献血は4時まで)

### ◆全血献血

6日(木)併用(終日) 中条地区公民館  
14日(金)全血(終日) 吉沢織物株

### ◆成分献血

11日(火) 十日町市役所  
17日(月) 新潟県総合庁舎

※成分献血は、事前に保健衛生課保健衛生係に申し込んでください。所要時間は約60分です。

## 秋季 小児マヒ(ポリオ)生ワクチン投与

- 会場 十日町市保健センター
- 受付時間 午後1時45分～2時15分

期日	対象地区
10月6日(水)	中条・吉田・下条・水沢
10月7日(金)	十日町・川治・六箇

- 該当する子 平成6年6月30日までに生まれた満4歳未満の子。ただし、すでに2回投与の済んでいる子は除く。
- 受けられない子 ①発熱・下痢をしている子②病後で身体が弱っている子③1年以内にけいれん症状を起こした子
- 持参するもの ①母子健康手帳 ②印鑑(印鑑をついた問診票を)

持参するときは除く)③市内に住民登録をしていないときは、住民登録をしている市町村から「予防接種実施依頼書」をもらって来てください。

- 問診票 当日、問診票の記入がありますので、朝と昼の体温を必ず測り、お子さんの健康状態を良く知っている人が連れて来てください。都合がつかないときは、あらかじめ問診票を保健衛生課に取りに来てください。
- 問い合わせ 保健衛生課保健衛生係(☎57-3111内線141・142)へ。

## 骨髄バンクシンポジウム in 十日町

(主催/十日町市、共催/にいがた・骨髄バンクを育てる会)

骨髄バンクに対する理解を深めてみませんか。

- とき 10月2日(日)午後6時30分～9時(開場午後6時)
- ところ クロス10 2階中ホール
- 入場料 無料
- 内容 ・アニメ上映「金色のクジラ」・講演「白血病を克服

して」講師:大谷貴子さん(全国骨髄バンク推進連絡協議会副運営委員長)・体験発表・座談会「骨髄バンクを育てるために、今…」など

- 問い合わせ 保健衛生課保健衛生係へ。



## むし歯のないよい歯の子

8月の3歳児健診を受けた子31人

よい歯の子 住所 保護者  
南雲 景斗(上原新町) 正 浩  
樋熊 まどか(本町7-1) 喜 一  
仲 沢 拓 弥(田川町3) 敏  
樋 口 清 蘭(北新田3) 信  
村 山 貴 哉(新宮2) 巳津雄

よい歯の子 住所 保護者  
中 町 哲 朗(為永) 学  
鈴 木 晃 人(山本町1) 茂  
関 谷 美 奈 子(北新田3) 鉄 男  
保 坂 美 紀(新座4-1) 洋 一

## 10月の休日救急医

- ◆2日(日) 庭野医院(寿町4) ☎52-2711  
上村病院(中里村) ☎63-2111
- ◆9日(日) 川西町診療所(川西町) ☎68-2034  
津南病院(津南町) ☎65-3161
- ◆10日(月) 体育の日 大坪医院(四日町新田2) ☎57-6100
- ◆16日(日) 古藤医院(津南町) ☎65-3001  
中条病院(北原) ☎57-3018
- ◆23日(日) 至誠堂医院(西浦町東) ☎52-3276
- ◆30日(日) 大島医院(川原町) ☎52-2957