

市報 とよかまち

特集 スーパー特急 ほくほく線開業まで一年半

- ▼ 克雪フエア― 8
- ▼ 大好きOUTDOOR 9
- ▼ とよかまちTALK&とくく 12
- ▼ お知らせ 15
- ▼ 健康・保健コーナー 16
- 10・11

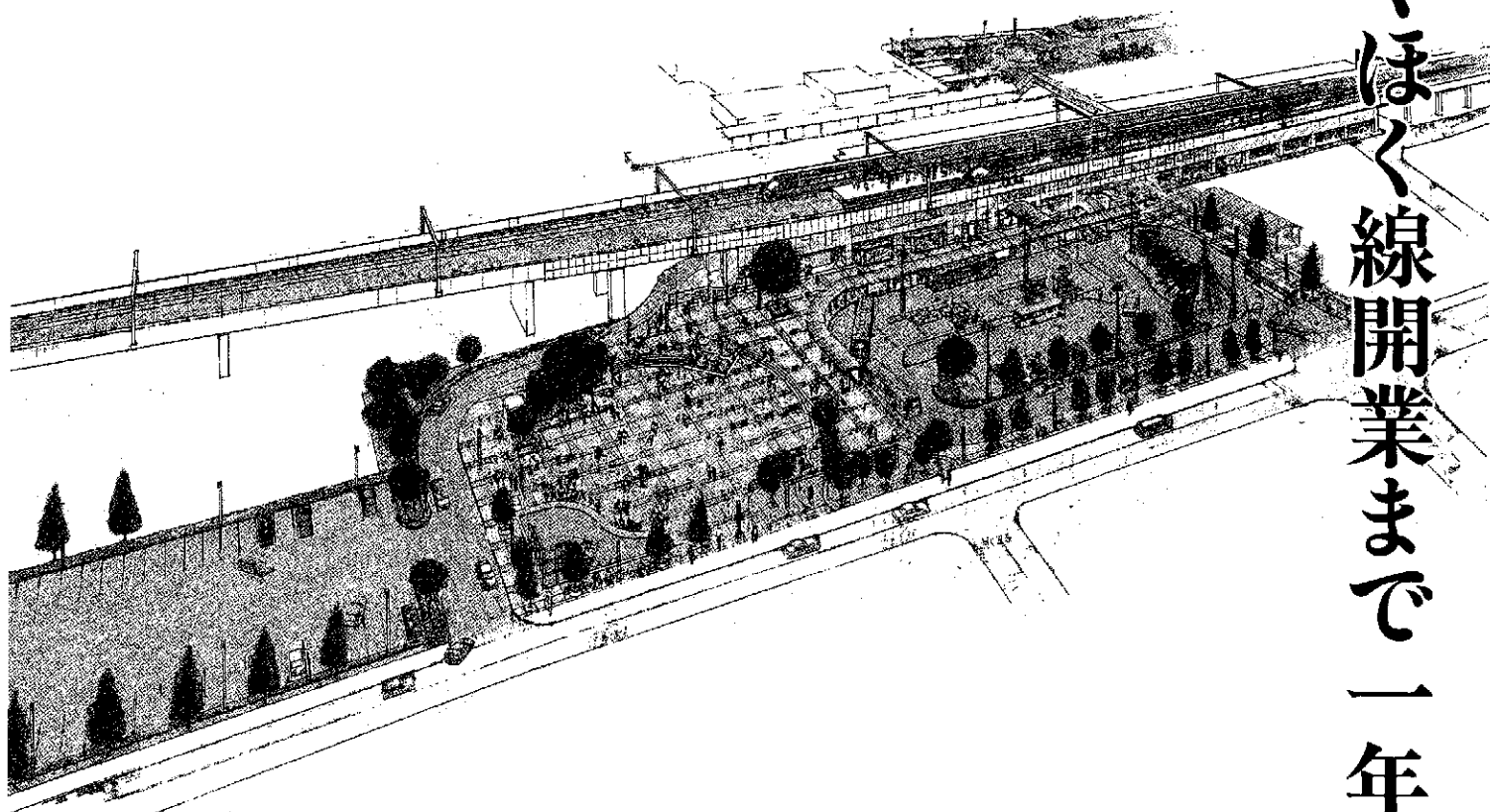
9/25

1995年〈平成7年〉

No.239

■発行/4日町市役所
〒948新潟県十日町市千歳町3丁目3番地
TEL 0257-57-3111

■編集/企商人専謀広報広聴課



駅周辺の施設整備計画

十日町市の新しい玄関口となる北越北線十日町駅の西口広場は、約9千㎡の面積を有し、交通結節点としての駅前広場（ロタリー広場）、各種イベントの開催が可能な多目的広場、駐車場を整備します。

駅前広場は、シェルター建設とロードヒールディングの設置により、冬でも快適に利用できるようになります。また、広場内には十日町市のシンボルとなる施設を設置し、来訪者を歓迎することになります。

多目的広場は、イタリア産の斑石を使用し、水の舞台には姉妹都市イタリア・コモ市の市庁舎をモチーフにした時計塔を設置するなど、イタリアをイメージさせる施設づくりを進めています。また、駐車場は約50台の収容が可能となります。

駅東側には、約2千㎡の公園づくりを予定しており、駅の東西広場を結ぶ地下連絡通路は長さ約120m、高さ3m、幅4mの構造で、その壁面には各種展示が可能なディスプレイウィンドーと芸術協会によるタイル壁画を設置して明るいイメージとします。

ほくほく線物語



★マスコット

・ウサギ。モニターアンケートで一番希望が多く、スーパー特急のイメージとも合致するとされています。

★ほくほく線

現在工事中の線名として「北越北線」を使用していますが、開業後は「ほくほく線」という線名にすることが決定しています。

戦前の動き

北越北線の歴史は古く、昭和6年の上越線開通に魅せられた東頸城郡や中魚沼郡の住民が上越線への連絡路として、昭和8年に衆議院、貴族院に請願を出したことから鉄道の建設運動が始まりました。その後、昭和12年にルートの測量が行われ、建設計画が具体化するかに思われましたが戦争が激化し、中断を余儀なくされました。

北線・南線の対立

ところで、戦時中になると軍事的立場から日本海と太平洋を結ぶ最短路線として、湯沢から田沢を経由して松之山、直江津に至る南側のルート案が浮かび上がりました。

戦後、この南線か当初のルートの北線かの論議が尾を引き、全国では後発の鉄道新線が次々と整備

〈年表〉 北越北線建設のあゆみ

- 5月 鉄道敷設法(大正11年法律第37号)による予定路線に編入
- 6月 工事線に決定される
- 3月 六日町～十日町間の工事実施計画認可
- 8月 六日町～十日町間の工事着手
- 9月 六日町鉄道建設所開所
- 9月 赤倉トンネル工事着手
- 6月 十日町鉄道建設所開所
- 8月 十日町高架橋工事着手
- 10月 十日町～犀潟間の工事実施計画認可
- 3月 十日町～犀潟間の工事着手
- 3月 十日町トンネル工事着手
- 11月 松代鉄道建設所開所
- 1月 十日町高架橋完成
- 6月 粟師峠・鶴立山トンネル工事着手
- 12月 十日町トンネル完成
- 1月 赤倉トンネル貫通
- 5月 粟師峠トンネル貫通
- 12月 日本国有鉄道経営用促進法(昭和57年)公布、建設予算凍結
- 3月 工事全面的に中止
- 3月 沿線17市町村による北越北線第三セクター設立準備会発足

されていく中、北越北線は鉄道建設審議会で予定線に編入されることになりました。

紳士協定とルート決定

昭和30年代に入ると南北対立の打開策が模索されるようになり、南北両線案(Y字線案)が提案、促進されるようになりました。

そして、昭和37年2月、ルートについては国鉄技術陣に白紙委任し、地元運動を一本化するという紳士協定を沿線市町村が結び、長年続いた南北問題が決着、建設運動は急転しました。

同じ年の5月、鉄道建設審議会において南北両線が予定線、調査線へと相次いで編入されました。そして、昭和39年6月、ついに北越北線が工事線に昇格されたのです。

工事着工

工事線に昇格した北越北線は、昭和43年3月、六日町～十日町間の工事実施計画が認可され、日本鉄道建設公団により国鉄の新線として工事が始まりました。昭和47年10月には十日町～犀潟間が認可され、全線の工事が着々と進んでいきました。

北越急行線の概要

- ◆商号 北越急行株式会社
- ◆設立 昭和59年8月30日
- ◆目的 地方鉄道業
- ◆資本金 授権資本金 50億円
払込資本金 42億6,800万円
- ◆株主 新潟県・17市町村・13民間団体

ほくほく線まめ知識

- ◆線路規格 単線
- ◆動力 電気
- ◆橋りょう 114か所 9.7km
- ◆最長橋りょう 信濃川橋りょう 407m
- ◆トンネル 14か所 40.3km
- ◆最長トンネル 赤倉トンネル 1,047.2m
- ◆営業区間 六日町～犀潟間 59.4km
- ◆駅数 12駅
- ◆列車本数 普通電車 1日約20往復
スーパー特急 1日約10往復
- ◆列車編成 普通電車 1両～2両
スーパー特急 6両～9両
- ◆所要時間 越後湯沢～直江津間 普通電車 約1時間30分
スーパー特急 約45分



マイレールほく

★シンボルマーク（社章）

・二重の円は線路を、三つの星は第三セクターの集合体や線路を走る電車をモチーフにしています。

北越急行「ほくほく線」は、みんなあふれるふるさとを素敵な未来に!

国鉄再建と工事の中止

ところが、昭和55年12月、国鉄再建法の施行に伴って、輸送密度4千人未満の新線建設は、第三セクターで運営を引き受ける以外、工事を中止するという国の方針が出されました。

これにより建設予算は凍結、用地買収82%、路盤工事58%が完了したところで北越北線の工事は全面的に中断されてしまいました。

北越急行(株)設立と工事再開

しかし、地域住民の鉄道に寄せる期待は大きく、昭和59年3月に沿線17市町村が「北越北線第三セクター設立準備会」を発足し、5月には新潟県が参加して第三セクター設立に本格的に取り組みことになりました。

そして同じ年の8月、県、17市町村、13民間団体による第三セクター「北越急行(株)」が設立され、昭和60年3月、工事が再開されることになったのです。

電化・高規格化

昭和63年になると、1月から始まった整備新幹線建設論議の中で北陸ルートにおける北越北線の高規格化活用を含めた「運輸省案」が示され、この路線が一躍脚光を浴

5月	新潟県が第三セクターへの参加を決定
8月	北越急行株式会社設立
11月	国鉄再建法第14条に基づき地方交通線指定告示
(昭和60年)	
2月	鉄道事業免許
2月	北越北線工事施行認可、特別設計許可
3月	日本鉄道建設公団が北越北線の建設工事に着手、工事再開
4月	松代建設所再開
(昭和63年)	
7月	大糸鉄道建設所開所
(平成元年)	
1月	国において北越北線を高規格化し高速列車を運行させることが決定
3月	東日本および西日本旅客鉄道株式会社と列車の直通運転に関する覚書締結
3月	東日本旅客鉄道株式会社と北越北線の高規格化に関する基本協定締結
6月	事業基本計画の変更認可(電化・高規格化)
7月	日本鉄道建設(公団)が鉄道施設の建設工事および譲渡に関する基本協定(変更)締結
11月	信濃川橋のよう連結式
(平成2年)	
4月	信濃川橋のよう竣工
3月	十日町高架橋高規格化工事着手
5月	松代鉄道建設所十日町出張所開所
(平成4年)	
10月	鍋立山トンネル先進導坑貫通
(平成5年)	
12月	十日町高架橋竣工
(平成7年)	
3月	鍋立山トンネル掘削完了
(平成9年)	
3月	完成予定

びることになりました。その後、新幹線整備計画とは切り離されることになりましたが、北越北線の高規格化のために幹線鉄道活性化事業を創設し、平成元年度政府予算には高規格化事業費が計上され、電化を含む地方鉄道新線(AB線)工事と平行して工事が進められることになりました。

早期開業へ借入制度活用

平成元年の高規格化決定後、北越北線は、平成8年の開業を目標に工事が行われてきました。

しかし、鍋立山トンネルは世界にも例のない難工事であったため、平成4年10月によく先進導坑が貫通、平成7年3月に掘削が完了し、着工から17年10か月というたいへん長い歳月を要しました。これらを含む工事費の増加による開業の遅れに対処するため、北越急行(株)が総額97億円(平成6年度10億円・平成7年度87億円)を借入れ、その利子を県と沿線17市町村が負担するという新制度(地方鉄道新線整備促進資金借入制度)を活用することの合意がなされました。

これにより、北越北線は約2年程度開業を早めることが可能となり、現在、平成9年春の開業を目指して工事が進められています。

ミニ新幹線とスーパー特急

北越北線を走るのミニ新幹線とスーパー特急です。ミニ新幹線とスーパー特急の大きな違いは、列車が走るレール幅の違いです。

ミニ新幹線が走るレールの幅は在来線より広く、上越新幹線などと同じ幅にしたもので、これを標準軌といいます。

スーパー特急が走るレールの幅は在来線の幅と同じで、これを狭軌といいます。どちらも車両の大きさは在来線車両と同じですが、このレール幅の違いにより、ミニ新幹線とスーパー特急は次のような特徴を持つこととなります。

◎ミニ新幹線(山形新幹線など)
・在来線から通常の通勤線ホームに直接乗り入れができ、乗り換えの必要時間が解消されます。

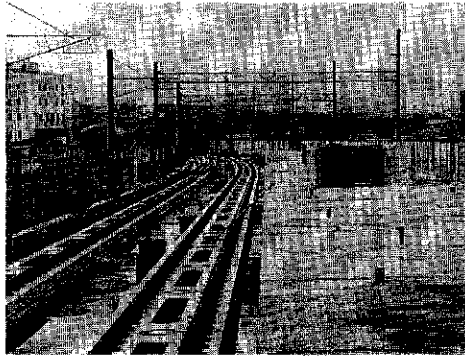
逆に、従来の在来線(秋軌)とは、乗り換えが必要となります。

・在来線(標準軌)の区間は踏切やカーブが残り、踏盤も在来線のため、最高時速が130kmしか出せません。

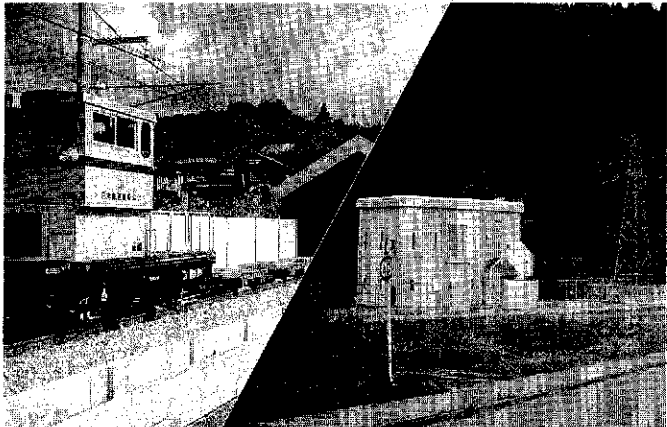
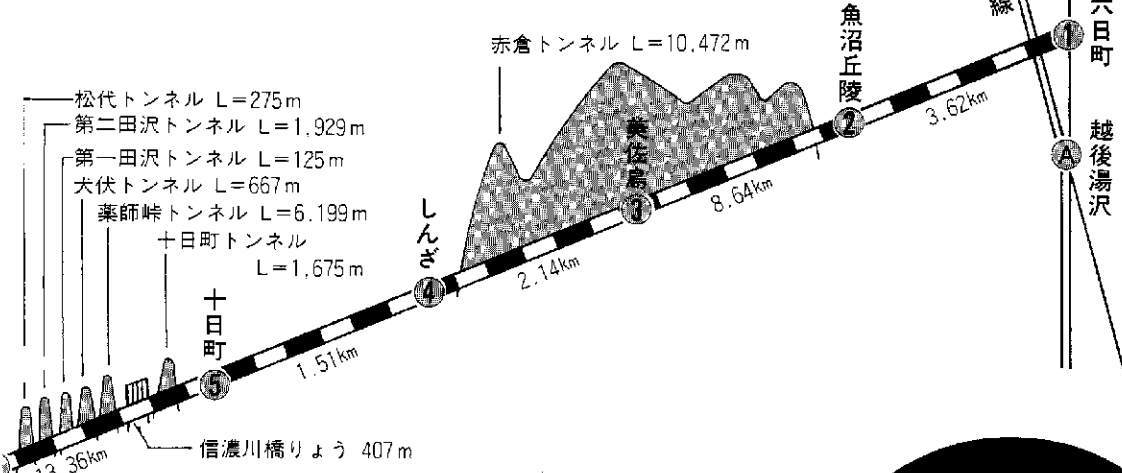
◎スーパー特急
・路線や線形を高規格にして、最高時速160km/200kmの高速度運行を行います。

・新幹線ホームに直接乗り入れをいたる乗り換えが必要となります。

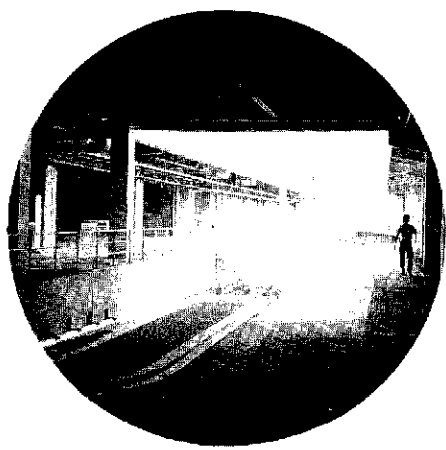
一足早いほくほく線沿線の旅



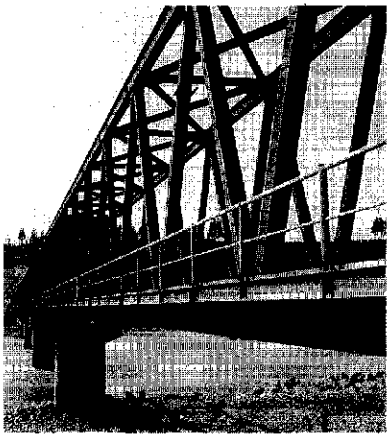
⑤十日町駅…十日町駅にはスーパー特急が停車できる215mのホームが設置されます。線路は3線で1線がスルー線となります。また、防風壁が60m、上屋が100m設置される予定です。



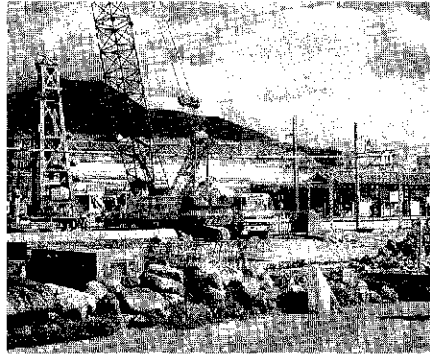
③美佐島駅(右)：十日町と六日町を結ぶ約10.5kmの赤倉トンネル内にあるほくほく線唯一の地下駅です。地上の駅前広場には、民家風の休憩所が平成8年度に建設されます。
 ④しんざ駅(左)：沿線の三つの要駅の一つです。現在、十日町駅建設のため、ひん繁に資材運搬をするモーターカーが稼働しています。駅前広場は、平成8年度に整備されます。



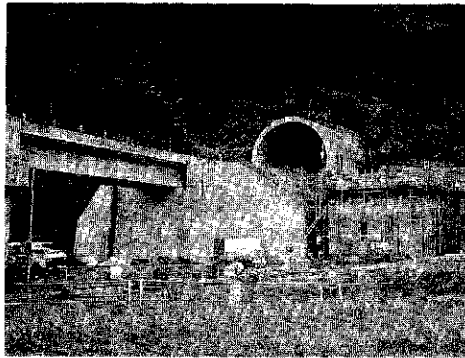
④湯沢駅内のほくほく線専用ホーム：スーパー特急のほか、ほくほく線の普通電車もJR上越線に乗り入れて越後湯沢駅まで運行されます。越後湯沢駅には、ほくほく線の専用ホーム(普通電車で用)があり、ホームへのエスカレーターも設置されています。



信濃川橋りょう…沿線でもっとも長い407mの橋りょうです。表面はサビで茶けていますが、表面に発生したサビが内部の腐食を止める作用をしています。



①六日町駅(西口)…ほくほく線の起点となる六日町駅では、電車の運行を管理する総合指令所が建設され、現在は自由通路を含む駅舎の橋上化工事と車両基地の建設が進められています。



⑦ほくほく大島駅…日本のチロル村を指して新堀芸術学院も開校している東頸城郡大島村のほぼ中央に建設される駅です。鍋立山トンネル入口横で進められています。変電所の建設工事です。



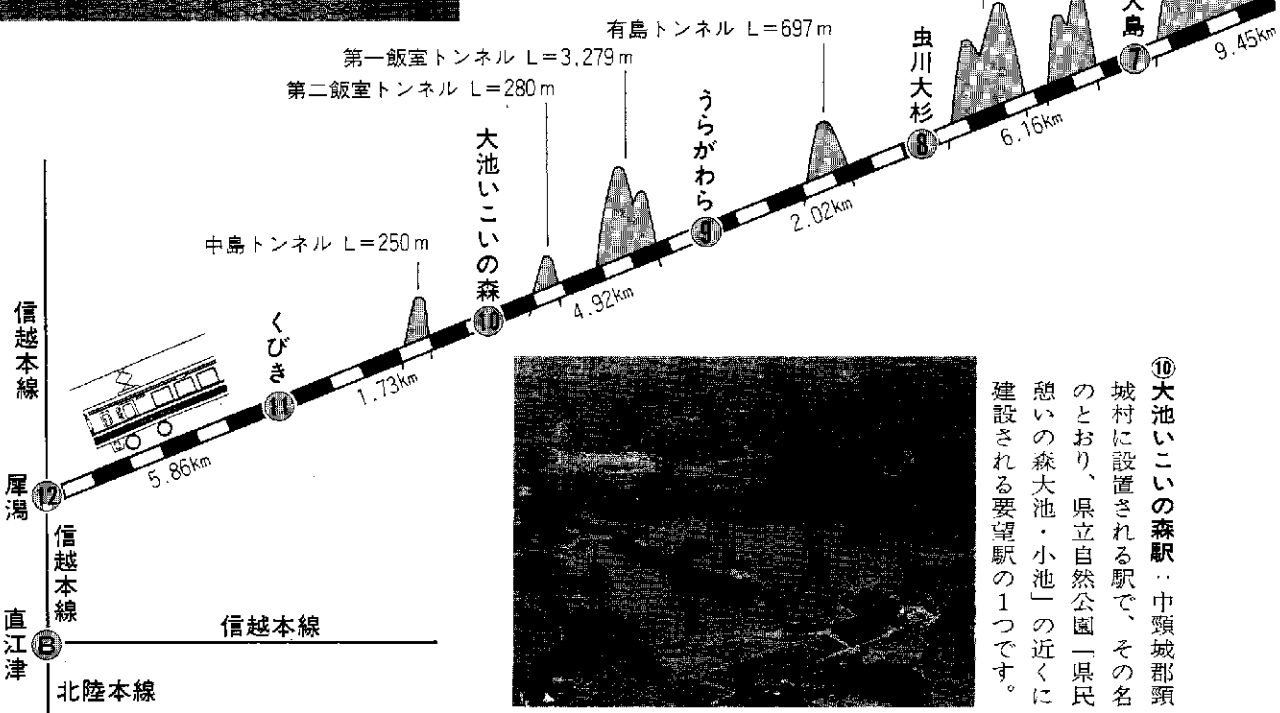
⑥ふるさと会館：まつだい駅に隣接するふるさと会館は、平成6年10月にオープンしました。また、ふるさと会館は「道の駅」にも指定されています。



⑨うらがわら駅前広場付近…現在整備されている駐車場です。駐車場を囲むひさしで、利用者が傘をささずに駅まで行けるように工夫しています。また、この駐車場は、集会、青空市場、野外展示場としても利用可能です。

鍋立山トンネル L=9.117m-

ほくほく大島
深沢トンネル L=1,576m
霧ヶ岳トンネル L=3,727m



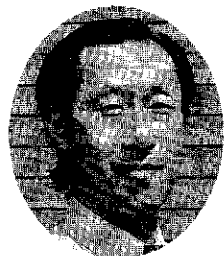
⑩大池いこいの森駅…中頸城郡頸城村に設置される駅で、その名のとおり、県立自然公園一帯民憩いの森大池・小池」の近くに建設される要望駅の1つです。



⑧JR直江津駅…JR直江津駅には、スーパー特急のほか普通電車も乗り入れ、特急は富山・金沢へと向かうこととなります。この駅より北陸側はJR西日本となります。



⑫犀潟駅ホーム…ほくほく線の終点の駅で、JR駅と併設されます。ほくほく線の電車は、信越線の上下線の間に入ってきます。
(写真右側線路ホーム)

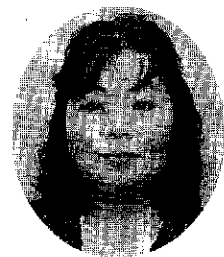


酒井 文夫さん
(42歳・加賀米屋町)

新幹線の一番・最終便への接続ダイヤに期待

十日町ソフト開発に勤務し、役所関係の様々なコンピュータソフトの開発の仕事をしています。東京、神奈川、静岡の伊豆方面の市役所等を担当していますが、ソフトづくりの打ち合わせ、完成品の納入等、月の3分の1から2は出張しています。

現在、越後湯沢駅へはバス、もしくは接続時間が合わない時は会社の車でいきます。帰路の最終バスは湯沢発20時20分ですので、東京駅発18時40分(あさひ)に乗らなければなりません。ですから出張族には北越北線の開通は待たれますね。新幹線の一番便と最終便に乗り継げるダイヤにしてもらえればと願っています。極端なことを言うと、日帰り出張の時は時計を見ながらということもあるんですよ。

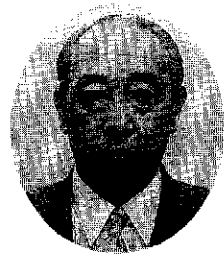


佐藤 都子さん
(52歳・三和町)

金沢に日帰り旅行も可能

結婚するまで越後交通のバスガイドをやっていました。主人もドライバーだったので、お互いに旅行が大好き。毎週のように、あちらこちらにドライブに出かけています。北陸や関西方面にも車で出かけることがあります。でも、交通規制が繁雑だったり、駐車場がなかったりで不便することがあります。

北越北線が開通したら、今度は列車での旅を楽しみたいと思います。特に北陸圏には日帰り旅行が可能になり、楽しみです。兼六園を散策して、金沢でショッピングなんてこともできますよね。それと、子供が大学生なので、休みの時の帰省なんて便利になりますね。わざわざ、湯沢駅までの送り迎えもしなくてよくなり、冬場は特に大助かり。



徳永 光夫さん
(49歳・土市4)

すべてのスーパー特急の停車を

織物組合営業担当者会議の会長をやっている関係で、取引先の多い関西方面(特に京都)への出張が頻繁にあります。現在市内に300人近い織物関係の営業担当者がいます。この人たちが月平均4~5回関西方面に出張し、年間では18,000日近くにもものぼるのではないのでしょうか。経路は、東海道新幹線

回り、北陸線回り、長野回りの三通りがあるようです。景気が悪いとどうしても出張が多くなるので、どこ会社でも経費節減のために、色々な工夫をしているようです。

北越北線の開通で、時間短縮はもちろんですが、経費の節減や京都での稼働時間の増に大いに期待しています。それと、直接十日町で乗れるので、車を使わなくてよくなり、事故の心配もなくなるのでありがたいですね。全てのスーパー特急を停車させてほしいことと、京都で1時間でも多く稼働できるように、ダイヤも朝早く夜遅いものを組んで欲しいと思います。また、首都圏や関西圏からのお客様を迎える時にも便利になり、ありがたいです。

〈北陸圏との短縮効果〉

現行	JR区間	JR線区間	所要時間
+	直通52分	特急148分	3時間20分
(バス80分)			(3時間43分)
普通電車	ほくほく線~JR区間	JR線区間	2時間38分
スーパー特急	55分	スーパー特急108分	2時間10分

高速交通体系に組み込まれて関西圏とのアクセス時間が短縮されることにより、片道5時間を下回って1泊2日圏に編入され、観光や商圏の拡大など新たな交流の開始が期待できます。また、関西圏との取引きが多い織物業界の人たちなどは、より高い利便性を受けることができるようになります。

関西圏との新たな交流の開始

〈関西圏との短縮効果〉

現行	JR区間	JR線区間	所要時間
+	直通52分	特急306分	5時間58分
(バス80分)			(6時間26分)
普通電車	ほくほく線~JR区間	JR線区間	5時間16分
スーパー特急	55分	スーパー特急261分	4時間48分

新しい産業の創出に期待



角山 理恵さん
(15歳・本町東1)

六日町の八海高校に通学しています。湯沢行のバスを利用しているのですが、1時間に1本と本数が少なく、乗り遅れた時などはお父さんから迎えに来てもらうこともあります。

北越北線が開通すれば、時間の短縮とあわせて、バスとの相互利用でずいぶん便利になると思います。お父さんから迎えに来てもらうこともなくなるかな。それと、冬場の通学をまだ経験していませんが、電車の場合、時間的な遅れや事故の心配がないので安心ですね。

将来は児童福祉の関係に進みたいと考えています。私も含めてそうですが、友人の中には地元で就職希望の人がたくさんいます。北越北線の開通で、交通の便が良くなり、新しい産業が生まれて、就職口が増えて欲しいと思います。

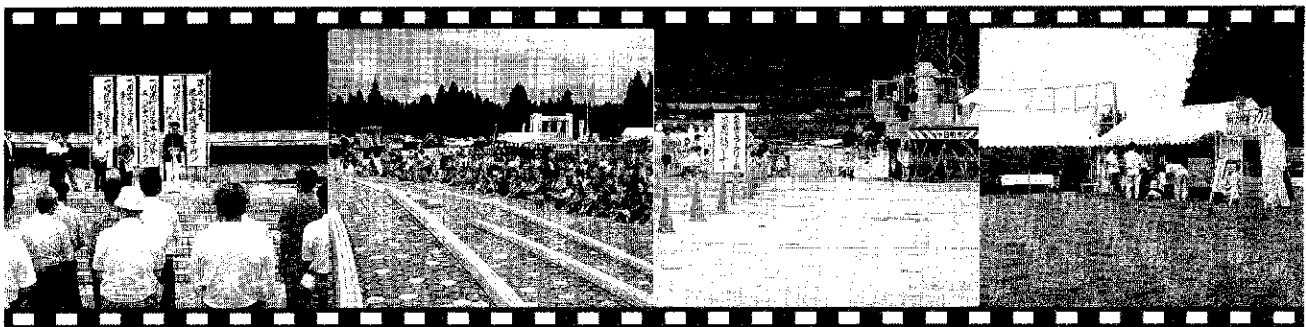
ステキな雪国の暮らし再発見！
時代は今、親雪から愛雪へ。

第15回 克雪・利雪フェア



テーマは「親雪から愛雪へ」。愛雪ひろばでは、雪上スイカ割り、雪中宝さがし、雪上PK大会など盛りだくさんのイベント。保存雪を十二分に利用。

新しい雪国の生活スタイルを考え、提案してきた「克雪・利雪フェア」。9月2日(土)・3日(日)と城ヶ丘多目的広場(七尾アザラシド)で開かれました。このフェアでは、北越保育園鼓笛隊の演奏で開幕。融雪屋根システム、除雪機、耐雪コンクリートなどの最新の雪技術製品の展示。紹介、雪国住宅情報と木と親しむコーナー。克雪・利雪の勉強も兼ねる抽選会、保存雪利用の愛雪ひろば、流雪溝運営協議会旗揚式など、会場一面に多くのプログラムが繰り広げられ、延べ6千人の皆さんが夏場の雪情報を楽しんでいました。

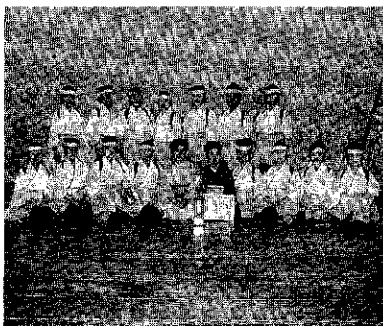


流雪溝運営協議会旗揚式

オーレンジャーショー

大型ロータリー車試乗体験

雪技術製品展示



優勝旗を前に喜びいっぱいの協会の皆さん

民謡民舞新潟県連合大会で初優勝

十日町市舞踊協会の「六方広大寺」

9月3日(日)、新潟市の新潟テレビで開催された、(財)日本民謡協会主催の民謡民舞新潟県連合大会

で、市舞踊協会の「六方広大寺」が民謡の部で初優勝しました。庭野春枝会長は、「悲願だった地元の花能で優勝できたのが嬉しい。正月やお盆も返上で頑張った踊り子はもちろんです。それを支えてくれた家族の人たちに心から感謝をしたい」と話してくれました。

また、優勝したことで10月22日(日)に東京国技館で行われる全国大会への出場権も得ました。全国大会でも優勝「内閣総理大臣賞」と抱負を語ってくれました。

新宅永灯至ランニング教室

六箇小学校児童が大喜び

9月2日(土)、市陸上競技協会のほか、元オリンピックマラソン代表選手の新宅永灯至さんが六箇小学校を訪問し、児童に陸上の指導を行いました。

新宅さんは、「陸上競技は、走る、跳ぶ、投げるの三つ。これがスポーツの基本です。目標(手の届くもの)と夢(漠然としたもの)を持ってスポーツに取り組んでもらいたい」と子供の目線に立ち、ユーモアを交えながら話していました。



ユーモアを交えて指導する新宅さん

この後、陸上競技場に場所を変えて、市内の小・中・高・一般へのランニング教室も行いました。

大好き OUT DOOR in 信濃リバーサイド



子供も大人もつかめやつかめ。1,000匹のニジマスのつかみ取り。人の数のほうが多いんじゃないの。

整理券まで出され、大人気だった
熱気球の試乗会



9月9日(日)、雲南本橋下の河川敷で、大好きOUT DOOR主催の「大好きOUT DOOR in 信濃リバーサイド」が行われ、5千人の家族連れでにぎわいました。大人も子供も魚のつかみどりやバーベキューなど、アウトドアライフを満喫した一日でした。



マウンテンバイクの実演指導

フィッシング実技講習会

バーベキューサービス

巨大露天風呂が出現



ますますの健康を願い万歳三唱

名誉市民の立正校成会・庭野日敬開祖が11月15日、卒寿(90歳の祝い)を迎えるにあたり、庭

庭野開祖、おめでと〜いございます

卒寿お祝い市民団参り

石坂センター長が内閣総理大臣及び県知事からの祝状、記念品等を贈呈した後、本田市長が祝状、記念品、祝金10万円を贈り、長寿をお祝いしました。祝金は年度内に満100歳を迎えるお年寄りに贈るもので、今年度から市が新設した

古沢おばあちゃん、お元気でね

新規100歳者表敬訪問

敬老の日を前に9月13日(水)、来年1月に満100歳を迎える古沢ソノさん(安養寺・明治29年1月8日生まれ)を本田市長、県知事代理の石坂・十日町地域福祉センター長が表敬訪問しました。



祝状をわたす本田市長

敬老の日を前に9月13日(水)、来年1月に満100歳を迎える古沢ソノさん(安養寺・明治29年1月8日生まれ)を本田市長、県知事代理の石坂・十日町地域福祉センター長が表敬訪問しました。

名誉市民の立正校成会・庭野日敬開祖が11月15日、卒寿(90歳の祝い)を迎えるにあたり、庭野日敬先生に学び十日町を発展させる会(服部泰会長)では9月16日(日)、お祝いの市民団参を計画、100余人の皆さんが上京しました。大聖堂を参拝した後、法輪閣でお祝いの式が行われました。本田市長が祝辞を述べ、十日町の着物を記念品として贈呈。これに対し「大勢の皆様においていただき感謝しております。これからも十日町のお役に立つことがあれば、ご協力させていただきたい」と、庭野開祖からお話がありました。

Talk & とく

●みんなの声●

今月のテーマは「生涯スポーツ」。お二人から、普段取り組んでいるスポーツについて、ご紹介いただきました。

10月25日号のテーマ

「私の薦める一冊の本」

あなたが読んだことのある本で、生涯忘れられない、また、何度読んでも新鮮な感動を与えてくれる、そんな一冊をご紹介ください。

◆投稿される人へ 投稿は、はがきや来庁、各地区公民館などに設置してある「市長への手紙」などいずれの方法でも構いません。内容がテーマに関係のないものであってもお受けします。また次回のテーマも募集中です。なお、誌上署名は構いませんが、お名前、住所、電話番号だけは明記してください。

- 送付先 企画人事課広報広聴係
〒948十日町市千歳町3-3
☎57-3111内線213
- 締め切り 10月9日(月)

ゴルフで健康維持



夏井喜三郎さん
(寿町2)

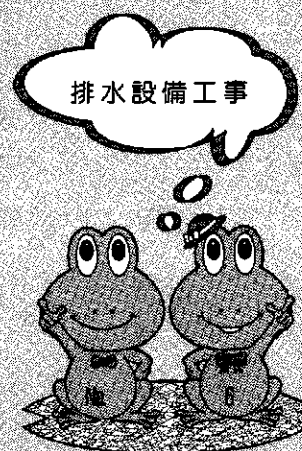
ゴルフを始めて二十七年目になります。ゴルフを始める前は川での毛針釣りに夢中でした。信濃川流域は津南町の鹿渡から下条の栄橋、魚野川流域は六日町から堀之内町までの間です。夕方川の中での釣りだったせい、ある朝腰が痛くて歩けなくなりました。針灸院にかかったところ、「足を冷やすことをしていますね」といわれ、何かほかのことをしたいと思いま

した。そのころ、たまたま友人がゴルフを始め、私を誘ったのです。私は酒を飲みませんでした。ゴルフ後友人達は一杯やります。私から運転手の役をしてもらおうと、友人は考えたわけです。また、ゴルフをしているお得意様のところに行くたびに、ボールを打たされてきました。さらに、ゴルフバッグ、靴、クラブをそろえてきたのです。それが始めるきっかけでした。

始めてから三年ほどはハンディ三十一で、コースにも年に十回位しかでませんでした。二冬連続少雪の年があって、家の裏にネットを張ってボールを打つ練習をしました。ハンディが十五となり、うまくなっていくのが楽しくて、一生懸命やるようになりました。また、クラブの代表選手に十五回選ばれたのも、「やらねば」と思い続けてこれた理由だと思います。現在、年に四十回くらいコースに出ています。

約二百坪の畑に果樹、ジャガイモ、カボチャ、スイカなどを栽培しています。畑仕事もいろいろな筋肉を使って、ゴルフに結びついていると思います。冬の除雪もそうだと思います。また、妻や娘が作ってくれた料理には、まんべんなくハシをつけるように心がけています。

健康のため、生涯ゴルフを続けたいと考えています。



排水設備工事

●洋風便器と和風便器

便器には腰掛式の洋風便器と、しゃがみこみ式の和風便器があります。

洋風便器は使用中の姿勢が楽で、臭気が出にくい構造になっています。汚れも付きにくく外観もスマートで清潔感があります。和風便器に比べ利点がたくさんありますが、使いやすい便器をお選びください。

現在、下水道へ継ぎ込まれた八割の家庭が腰掛式の洋風便器を使用しています。

●ストール型小便器と壁掛式小便器
床から立ち上ったスタイルのストール型小便器は、背の高さに関係なく大人から子供まで、楽に使えますから家庭向きといえます。壁に掛けたスタイルの壁掛式小便器は、オフィスなど大人が利用するトイレに適しています。

トイレは毎日かつ長期間使用するものですから、最初に予算がかかっても、機

面・衛生面に優れた便器を選びたいものです。

各タイプの性能比較

機種	洗浄方式	洗浄力	汚れ	におい	使用感	取付高さ
洋風 サイバセット式	圧力差を利用するサイド作用で、排水・排出します。	◎	◎	◎	◎	◎
洋風 サイホン式	水の勢いで押し流します。	◎	◎	◎	◎	◎
和風 洗流し式	水の勢いで押し流します。	○	○	○	◎	◎
和風 洗出し式		○	△	△	△	-

たまり水が多いほど臭気の発生、汚れも少なくなります。和風にはたまり水が多いので、臭い・汚れの面で洋風に劣ります。

このコーナーで、知りたことがありましたら、ご連絡ください。

下水道課です

- 下水道全線は、下水道課(下水処理センター内☎52-7441)へ。
- 下水道料金は、水道局(☎57-3111内線241・242)へ。

サイクリングでストレス解消



清野山富子さん
(錦町1)

私がサイクリングを始めたのは、昭和六十二年の秋ごろからです。夫がサイクリング協会に所属していて、誘われたのと、子供の介当も作らなくてもいいようになったので、朝、自分の時間を持てるようになったからです。

六十三年に、十日町サイクリング協会に加入。協会の人といっしょに、五月の連休明けから十月十日の体育の日までの間、毎週月・

水・金の午前五時三十分市役所前に集まって、約一時間位のサイクリングを楽しみます。距離は、その日の天候や集まったメンバーにもよりますが、十キロから十五キロ位です。そのほか、年に一度のサイクリング協会の一泊二日のサイクリングにも参加しています。今年も粟島でした。

始めたばかりのころは、皆んなの後をついて行くのに、息がハーパー、ゼイゼイしていました。今はパンパンとついて行けます。サイクリングを始める前はヒザが痛かったのですが、始めてからヒザが痛まなくなりました。ジョギングなどよりヒザへの負担が少ないからかも知れませんね。またサイ

クリングで筋力がついてきたからだとも思います。いっしょにサイクリングをしている人の中にも、「サイクリングを始めてから腰痛が直った」と言う人もいますよ。

サイクリングの魅力は、早朝の澄みきった空気の中を、風のようにかけぬけることです。汗をかいた後、シャワーを浴びるとスッキリして、「さあ、稼ごう」という気になります。ストレス解消にも、とてもいいですよ。

体に負担をかけずに、体力をつけられるサイクリングを、これからも続けていきたいと考えています。交通ルールを守って、安全運転でサイクリングを続けます。

クリングで筋力がついてきたからだとも思います。いっしょにサイクリングを始めてから腰痛が直った」と言う人もいますよ。

サイクリングの魅力は、早朝の澄みきった空気の中を、風のようにかけぬけることです。汗をかいた後、シャワーを浴びるとスッキリして、「さあ、稼ごう」という気になります。ストレス解消にも、とてもいいですよ。

体に負担をかけずに、体力をつけられるサイクリングを、これからも続けていきたいと考えています。交通ルールを守って、安全運転でサイクリングを続けます。

収穫の季節となり、いよいよ米市場の動きが注目されます。

このような時期をとらえ、JA十日町市事務所というところで、TV信州から取材の中し入れがあり、JAさんが多忙のこともあって、事務所内の録画撮りに立ち合いました。追って十日町へも取材に行くとのこと、古田方面の高台から十日町方面を撮影することをお薦めしました。

農林水産省には、消費者の部屋というコーナーがあります。いろいろな催しや、資料提供もあり「中山間地域の活性化」という活字も目につきます。

あらためて今後の課題を云々するのもどうかと思いますが、その中の一つには「多様な就業機会の確保」とあります。これまでの農業経営、農業基盤整備、生活環境整備などとともに、

重要な施策として位置付けられていて、当市にとっても、地域産業の活性化、就業の場の確保は、緊急かつ重要な課題といえます。簡単に企業誘致の推進といえる情勢ではありませんが、十日町の特産資源、ノウハウなど、情報発信に努めていく予定です。

九月十六日、名誉市民の庭野日敬氏の卒寿のお祝いには、在京の方々からも、多数参加していただきました。ゴト十日町のこと、



十日町市 東京事務所
〒104 東京都中央区銀座4の10の12
銀座サマリヤビル5階
☎03-3546-7230 (FAX兼)

十日町の 情報発信に努めます

青春 ネットワーク

No. 6

南雲 貴志さん

(原信長岡幸町店勤務・21歳)



シルクモール店にいましたが、9月に長岡へ異動になりました。長岡の店は3回目なので雰囲気はわかるんですが、野菜・果物売場のチーフでの異動だったもので初めは戸惑いがありました。毎朝6時半ころ家を出、帰宅は普通で夜7時半過ぎになります。

入社して4年目、1年目は惣菜、2年目から野菜・果物売場で仕事をしてきました。季節ごとに種類が変わるし、何をどう並べて、どのようにして売ろうか、すぐに数字に現れるので、やりがいある仕事だと思っています。

これが趣味だと言うものではありませんが、一通りのことはやります。まあ、愛車(ユーノスロードスター)に乗っている時が一番でしょうか。

「大きな店舗を運営してみたい」。何十年もいろんな売場を経験しなければならぬし、なれるかどうかわかりませんが、そんなのを夢見て、商品と自分の鮮度をアピールしながら毎日売場を走り回る姿、これが青春かな。

※目下、仕事に熱中の南雲さんです。次回は小川里美さんを紹介いたします。



農林水産省には、消費者の部屋というコーナーがあります。いろいろな催しや、資料提供もあり「中山間地域の活性化」という活字も目につきます。

あらためて今後の課題を云々するのもどうかと思いますが、その中の一つには「多様な就業機会の確保」とあります。これまでの農業経営、農業基盤整備、生活環境整備などとともに、

重要な施策として位置付けられていて、当市にとっても、地域産業の活性化、就業の場の確保は、緊急かつ重要な課題といえます。簡単に企業誘致の推進といえる情勢ではありませんが、十日町の特産資源、ノウハウなど、情報発信に努めていく予定です。

九月十六日、名誉市民の庭野日敬氏の卒寿のお祝いには、在京の方々からも、多数参加していただきました。ゴト十日町のこと、

寄付ありがとう

(敬称略)

- ◆地域福祉基金へ＝小林丑太郎（昭和町4・100,000円）酒井ミイ（南鏡坂・香典返し10,000円）匿名（3,000,000円）
- ◆社会福祉事業へ＝岡村建治（北新田2・1,000円）春川（新座・3,000円）
- ◆羽根川荘へ＝仲好会（5,000円）中条会（3,600円）
- ◆公民館図書室へ＝岡本美樹（千歳町3）富井一秋（水沢2）大塚芳夫（新座4）高橋隆之（妻有会々長）星名サチ子（川西町）
- ◆阪神大震災救援金＝第27回新潟県ろうあ者大会（80,000円）

6月から9月分までの 児童手当を振り込みます

6月から9月分までの児童手当を、10月9日(月)に受給者の皆さんの口座に振り込みます。

児童手当は、3歳未満の児童を養育する人で、その収入が一定額に満たないとき、1人日の児童から、その児童が3歳になるまでの間、支給されます。

〈児童手当の額〉

- ◆1・2人目：月額5,000円
- ◆3人目以降1人につき：
月額10,000円
- 問い合わせ 市民課年金係（☎内線151・152）へ。

国勢調査にご協力ください

10月1日(日)の国勢調査を前に、現在調査員が皆さんの自宅に調査票を配布しています。調査票を統計以外の目的に使うことはありません。安心してありのままを記入してください。

10月8日までに、調査員が調査票の回収に伺いますので、直接調査員に渡してください。出張や旅行などを計画している場合は、その旨を調査員に連絡してください。

- 問い合わせ 十日町市国勢調査実施本部（☎内線191・280）へ。

家族介護者教室 ～ 一般公開講座Ⅳ ～

- と き 9月30日(出)
午後2時～3時30分
- と ころ 十日町市公民館
- 内 容 これだけは知っておきたい「お年寄りと痴呆（ボケ）」
講師：須賀良一先生（中条病院精神科医長）
- 問い合わせ デイサービスセンター三好園（☎56-2106）か十日町市公民館（☎57-5011）へ。

おもちゃ図書館

- と き 10月5日(木)・19日(休)
午前9時～11時30分
- と ころ 勤労青少年ホーム
- 問い合わせ 社会福祉事務所福祉係（☎内線134）へ。



おまちしています
おじゃまします
暖だん和室

10月は30日(月)です

時 間 午後2時～4時
(先着2組、1組50分)

会 場 市長室
申し込み 10月16日(月)までに企画人事課広報広聴係（☎内線213）へ。
※市長が皆さんの所へ出かけて話し合う「おじゃまします暖和室」は随時受け付けています。

軽自動車税(精神障害者関係) の減免申請手続きが改正

精神保護法の一部改正に伴い、申請により、「精神障害者保健福祉手帳」を交付された精神障害者または、もっぱらその人のために所有し運転する同一生計者が、軽自動車税の減免を受けようとする場合には、「精神障害者保健福祉手帳」を提示することが義務付けられました。

- 適用期日 平成8年4月1日。ただし、平成8年度に限り「精神障害者保健福祉手帳」または「患者票等」のいずれかを提示してもかまいません。
- 問い合わせ 税務課資産税係（☎内線111）へ。

株主31団体	
資本金 42億6,000万円	
13民間団体	217,700千円
715,450千円 (16.76%)	東北電力 142,200千円 (3.33%)
	北越銀行 142,200千円 (3.33%)
	第四銀行 213,350千円 (5.00%)
17市町村	332,900千円
1,214,200千円 (28.45%)	十日町市 440,650千円 (10.32%)
	上越市 440,650千円 (10.32%)
1県	2,338,350千円 (54.79%)
	新潟県 2,338,350千円 (54.79%)

北越急行(株)は北越北線の高規格化事業費に充てるため、7月21日、新株8,160株(1株5万円)を発行しました。この増資により発行済株式の総数は、42億6,080万円となりました。

- 十日町織物組合・県商工会連合会：各3,900千円(0.09%)
- 十日町商工会議所・上越商工会議所：各7,400千円(0.17%)
- 県農協中央会：8,650千円(0.20%)
- 頸城自動車・新潟交通：各14,200千円(0.33%)
- 越後交通：14,550千円(0.34%)
- 大光銀行・新潟中央銀行：各71,750千円(1.66%)

- 三和村・牧野・中里村・津南町・川西町・塩沢町：各7,400千円(0.17%)
- 松之山町・安塚町：各15,900千円(0.37%)
- 頸城村・大瀨町・大島村・浦川原村：各22,850千円(0.54%)
- 松代町：38,250千円(0.90%)
- 湯沢町：49,100千円(1.15%)
- 六日町：77,950千円(1.83%)

ほくほく線 ④

北越急行(株)増資状況
～7月21日、4億800万円増資～
(地域開発室)

《マイレールほくほく線クイズ⑥》
— 8月25日号の正解—
(4) 12駅

★ほくほく線にはJR駅との併設を含めて12の駅があります。十日町市内には「十日町」「しんざ」「美佐島」の3駅が設置されます。

地震一口メモ No. 5

非常持出品の準備を

日ごろから非常持出品はすぐ持出できるようにひとまとめにし、少なくとも3日分程度の水や食料と医薬品、衣類、現金などを準備しておきましょう。

出会い・ふれあい・何でも市場 in ピーターバン

- とき 10月8日(日)
午前9時30分～午後2時
- ところ ピーターバン駐車場(島)
- 主な販売品 日用雑貨、手作り石けん、手作りクッキー、手すきの紙、木工品、各種リサイクル品、EM関連商品など
- 問い合わせ なかまの家 ☎68-4607) へ。

仲間を誘って みませんか 青少年ホーム受講生募集

講座	エアロビクス講座 (スポーテナーにシェーブアップ)	社交ダンス講座 (初心者向けの簡単なステップから)
期間	10月16日～12月18日までの毎週月曜日	10月11日～12月13日までの毎週水曜日
回数	10回	10回
時間	19:30～21:00	20:00～21:30
会場	青少年ホーム軽運動場	
対象	18歳～30歳までの男女	
募集人員	25人	20人
受講料	2,000円(前期受講者は1,000円)	1,000円(前期受講者は無料)
講師	大口悦子さん(スタジオJ&A)	矢口美根子さん(英日ダンス・アーカイブ)
その他	ホーム利用登録をしていない人は利用者協議会費500円と傷害保険料250円の計750円を受講料のほかいただきます。	

- 申し込み 10月11日(木)までに青少年ホームへ ☎57-8918) へ。

市議会では、9月定例会の最終日(9月14日)に「フランス・中国の核実験の中止と核実験全面禁止を求める意見書」を全会一致で可決し、総理大臣はかへに送りました。

広域観光協議会の名称等が決定

6月以降、県内を中心に広く募集していた広域観光協議会の名称とキャッチフレーズが決定しました。ご応募ありがとうございました。

〈名称部門〉

48点の応募がありました。審査の結果、該当者なしと決定しました。仮称として使ってきた「越後妻有郷観光協議会」を正式名称とします。

〈キャッチフレーズ部門〉

69点の応募の中から、矢沢秀子さん(栃尾市)の「素敵だね/自然とふれあう四季彩の里」に決定しました。

第3回 市民保健講座

- とき 10月18日(木)午前10時～午後3時30分(受付は午前9時30分～)
- ところ 中条病院
- 内容 ①「高脂血症と動脈硬化の子防と対応」横森内科医師②「介護と福祉について」藤木看護婦③「がんは本当に怖いのか」中山病院院長ほか
- 参加費 800円(昼食・資料代、当日徴収)
- 定員 40人(先着順)
- 申し込み 10月11日(木)までに中条病院 ☎57-3018) へ。

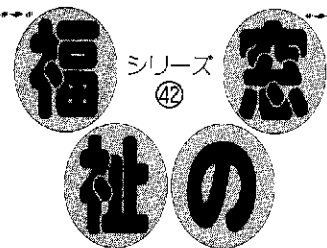
新たな事業所登録をお願いします

労働省では、より一層効果的にハローワークを活用してもらうため、11月下旬に機能アップした「求人・求職オンラインシステム」に更改します。これにより、求人申し込みの際、新たな事業所登録が必要となりますので、お早目に登録してください。

- 問い合わせ ハローワーク十日町 ☎57-2407) へ。

福祉の職業相談

- とき 平成7年10月～平成8年3月の毎月第3金曜日(午前10時～午後3時)
- ところ 長岡市社会福祉センター
- 問い合わせ 新潟県社会福祉協議会内福祉人材センター ☎025-223-1064) へ。



- 問い合わせ 三好園デイサービスセンター ☎56-2106

利用者の声①
初めてデイサービスに誘っていただいたころは、皆さんが働いている時に申し訳ないようでしたが、月二回、家族が早く利用させてくれました。明るく迎えてくれる職員さんのユーモアも楽しく、大勢の友達もでき、今では週一回の利用日待ち遠しい毎日です。
昨年四月、新しいデイサービスセンターに移り、ホールも風呂もピッカピカ、一般浴、リフト浴、特別浴に分かれて入浴した後は、とつても気分そう快。汗だくの職員さん御苦労です。
ボランティアの方々は大浴後の整容、床屋さんは大助かりです。

昼食も楽しみ//いい味でごっつおだねぐと皆さんニコニコ、いただきます。午後、レクリエーションや歌を歌うおばあさん、踊り上手なおじいさんの芸やゲームに拍手かっさい。最近心に残ったことは、オカリナ愛好会の人たちが遠く新潟からきてくれたこと。その音色の素朴な美しさは、むかし母の作ってくれたよし笛」を思い出させてくれました。納涼会には舞踊愛好会の人たちがすばらしい踊りを見せてくれました。差す手、引く手の鮮やかさ、白い指先の迫力に胸を打たれ、可愛い子供さんの可憐さに涙を誘われました。
テーブルの上はいつも季節の花で一杯。利用して七年近くになりますが、いつでもどんな出会いがあるか、どんなお話しが聞けるかと期待で一杯です。陽気の良い日には散歩にでて自然の風を胸一杯に吸って、楽しませてもらう有難さを感じます。
皆さんのボランティアの人たちのお陰と、いつも感謝しています。

アトピー性皮膚炎・ダニ検査の相談

- アトピー性皮膚炎相談日
10月3日、12月5日、1月16日、2月6日の各火曜日
※来所相談の受付は午後1時30分～2時30分(予約制)
※電話相談は随時受け付けます。
- ダニ検査による居住環境相談日
毎日やっています。電話でご相談ください
- 問い合わせ 十日町保健所地域保健係 (☎57-2400) へ。

つまあり ふるさとのかわ 妻有郷に息づく信濃川 ロマンコンテスト公開審査

- と き 10月1日(日)午前10時～
- と ころ 中津川ポケットパーク(津南町)
- 内 容 イワナのつかみどり、きのこ汁サービス、ミニ四駆サーキット、川遊びほか
- その他 公開審査に投票された人には抽選でテレホンカード進呈(100人)また、もれなく記念品を差し上げます。
- 問い合わせ (☎十日町青年会議所 ☎57-5111) へ。

なつメロ歌謡ショー ～ 赤い羽根チャリティー ～

- と き 10月15日(日)
昼の部：午後2時～
夜の部：午後6時30分～
- と ころ 市民体育館(学校町1)
- 出 演 なつメロ愛好会、ユニオンポップス、舞踊協会。
- 司 会 伊勢太郎(タレント)
- 前売券 大人：1,000円(当日1,200円) 小・中学生：当日券のみ500円
- 問い合わせ 前売券販売所等は、共同募金会十日町市支会(社会福祉協議会内☎内線161) へ。

楽しもうスポーツ・つくろう健康 体育課(総合体育館内 ☎52-4377)

10月 おもなスポーツ行事予定

期日	行 事 名	会 場	主催/主管
1(月)	ナガセケンコー杯ソフトテニス大会	サンライズ総合体育館他市内施設	ソフトテニス連盟
4(水)	郡市中学新人戦	総合体育館他市内施設	中体連
6(金)	郡市老人会ゲームボール大会	水沢ゲートボール場	ゲームボール連盟
8(日)	市民スポーツ大会(ソフトボール)	信濃川運動公園野球場	十日町市
	市民スポーツ大会(サッカー)	水沢中学校	〃
10(火)	市民スポーツ大会(山岳)	苗場山	〃
	市民スポーツ大会(駅伝)	海上競技場	〃
	市民スポーツ大会(体操)	十日町高校	〃
	市民スポーツ大会(400歳野球)	サンスポーツ施設 総合体育館	〃
	市民スポーツ大会(少年野球)	信濃川運動公園野球場他	〃
	市民スポーツ大会(バスケットボール)	十日町高校南中学校	〃
	市民スポーツ大会(卓球)	市民体育館	〃
	市民スポーツ大会(剣道)	西小学校	〃
	市民スポーツ大会(空手道)	東小学校	〃
	市民スポーツ大会(柔道)	武道館	〃
市民スポーツ大会(相撲)	武道館	〃	
市民スポーツ大会(サイクリング)	妻有郷同コース	〃	
市民スポーツ大会(ソフトテニス)	信濃川運動公園野球場	〃	
市民スポーツ大会(テニス)	サンライズ総合体育館	〃	
市民スポーツ大会(バドミントン)	十日町中学校	〃	
市民スポーツ大会(バレーボール)	総合体育館	〃	
13(金)	高齢者スポーツ大会	総合体育館	社会福祉協議会
14(土)	市民スポーツ大会(ゲートボール)	水沢ゲートボール場	十日町市
22(日)	JA十日町市ソフトバレーボール大会	総合体育館	J A 十日町市
23(日)	十日町オープンダブルス大会	サンライズ総合体育館	テニス協会
29(日)	魚沼二市三郡ソフトテニス選手権大会	信濃川運動公園野球場	ソフトテニス連盟

10月の無料開放日は26日(木)

- 受付期間 10月1日(日)～16日(月)
- 抽選日(許可証交付日)10月18日(水)

苗場山ハイキング参加者募集

- と き 10月8日(日)
- 集 合 午前6時
- 行き先 苗場山(標高2,145m)
- 定 員 40人(先着順)
- 参加費 大人2,000円
中学生以下1,500円
- 打合せ 10月3日(日)午後7時30分
市民会館にて
- 申し込み 井筒屋
(本町4 ☎52-2481) へ。

第22回 市民登山

～ 北八ヶ岳晩秋の天狗岳 ～

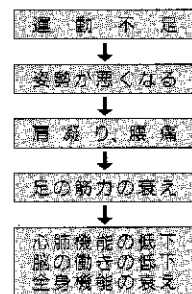
- と き 10月28日(土)～29日(日)
28日(土)午前6時市民会館前発
- 会 費 一般：20,000円、高校生以下：15,000円
- 定 員 20人(先着順)
- 主 催 おだまき山の会
- 申し込み 公民館本館(☎57-5011)、大口喜義(☎65-4464)、市村信明(☎58-2289) へ。

スポーツ・インフォメーション

『歩こう、歩こう、全身機能をUPしよう』

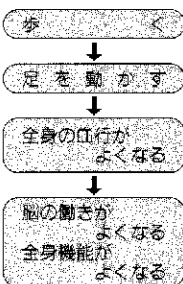
●衰えは、やっぱり足からやってくる

運動不足が続くと、筋肉が衰え、からだを支えていることができなくなり、姿勢が悪くなり肩凝りや腰痛が起こります。また、階段の昇り降りでも息切れを感じ、心肺機能の低下も招きます。
足を使わなくなると、全身に影響が出、脳の働きも低下します。徐々に全身の機能が衰えはじめてきます。
老化は足からやってくるのです。



●歩いて高めよう、全身持久力

スタミナのある人はガンバリがききます。スタミナとは持久力のある人のこと。
体を動かすと、誰でも酸素を多く消費します。酸素が足りなくなるとハーパーと息が切れますが、人より多く酸素をとりこめる人は、まだまだがんばれます。
日ごろから、ウォーキングなどで心肺機能を鍛えている人は、たくさん酸素をとりこめる体を維持し、すぐにはバテない体力を保っています。
全身新陳代謝もよく、体温調査やバランス感覚などにも優れています。全身持久力の高い人は、全身機能にも優れているのです。
歩くことは、全身によい結果をもたらしてくれるのです。



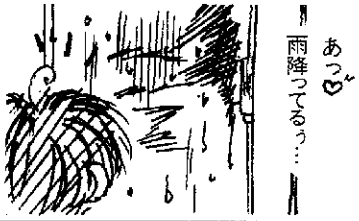
第12回新潟県 伝統的工芸品展

- 会期 10月6日(金)～12日(木)午前9時～午後6時(ただし、6日は午後3時から12日は午後3時まで)
- と ころ 新潟ふるさと村 ■問い合わせ 新潟ふるさと村パザール館(〒950-11西蒲原郡黒崎町山田2370 ☎025-230-3000) へ。
- その他 十日町耕、十日町明石ちぢみも展示されています。

気まぐれ空

マクト
総合MACT

はあ?
次の時間
体音か……。



あ
い
雨降……



これで
マロン中止だわっ
やじり日(あ)の行い
がよいせいな



快晴
……つてなせ
晴れる……

相談コーナー

- ①交通事故相談 10月9日(月)
- ②定例行政相談 10月13日(金)
- ③巡回内職相談 10月20日(金)
午前10時～午後3時
会場：市民相談室
- ④高齢者職業相談
毎週月曜日～金曜日
午前9時～午後4時
会場：高齢者職業相談室

黒沢観光くり園 マロンイベント祭

- とき 10月1日(日)
午前10時～午後3時
- ところ 黒沢観光くり園
- 入場料 大人300円、子供100円
- 内容 ①ゲーム大会(くり投げ、くりつかみ取り、宝さがし)：午前10時～11時、午後1時～2時の2回
②カラオケのど自慢大会：午後2時～3時(優勝：新米コシヒカリ10kg、ほか賞あり)
- 問い合わせ 黒沢観光くり園マロンハウス(☎52-2824)へ。

テレホンサービス

- ◎十日町市観光情報 ☎57-0500
秋の観光情報
- ◎くらしのダイヤル ☎025-285-7000
10/2～9 身のまわりの化学物質に注意しよう
10/9～16 試買テスト結果「柔軟剤」について
10/16～23 消費生活相談事例～前払いで注文し、催促しても届かない通信販売～
10/23～28 通信販売は広告を確かめて
10/28～11/6 保証人と連帯保証人の責任は？

作業停電

東北電力㈱十日町営業所 ☎52-3107

- 10月26日(休) 午前9時30分～午後0時30分/嘉勝の全部、轟の一部
- 10月26日(休) 午前9時～1分間と午後1時～1分間/焼野、魚之田川、新水、宇田ヶ沢、菅沼、殿畑、小貫、山新田、東枯木又、西枯木又、蕨平、三ツ山、上出原の全部

共立(ともだち)セミナー

- 期間 10月～11月までの毎週金曜日午後7時～9時30分
- ところ 公民館本館(学習室)
- 内容 「産む自由」「産まない自由」、女性の役割・男性の役割、変わる女が男を変えるほか
- 申し込み 申込書(公民館本館にあります)に連絡用ハガキ2枚を添えて公民館本館(☎57-5011)へ。

芸術協会裸婦素描展

- 会期 10月11日(休)～20日(金)午前9時～午後10時(ただし、20日の最終日は午後6時まで)
- ところ 市民会館ギャラリー
- 入場料 無料
- 問い合わせ 公民館本館(☎57-5011)へ。

10月子供映写会

- とき 10月14日(土)午前10時～
- ところ 青少年ホーム
- 内容 子どもがぬき愛情ものがたり、イーヨのおたんじょう日ほか
- 問い合わせ 少年育成センター(青少年ホーム内☎57-8918)へ。

ゆずります すってください

*消費者協会(商工観光課☎内線231)へ。

ゆずります		
品名	規格	希望価格
キウイ	雄株・2本	無料
フロ+フロがま	フランス産70cmほ シャワー付(ガス)	相談で
子供用自転車	小1くらいまで	"
布団乾燥機		"
2段ベッド		"
重油直火バーナー	三相四線同時使用 (炭白ガスに使用)	"
マメタンコタツ	87cm角 新品同様	"
自転車(婦人用・赤)	24インチくらい	無料
三味線	ケース付	2万2千円
ゆずってください		
ベビーベッド		相談で
小型テレビ		"
刈払機(草)		"
ポータブルミシン		2万円以内
ベビーカー(中古でも)	新生児～ 2・3歳まで	できれば無料
ワープロ	コンパクトなもの	相談で
車庫(円形型)		"
8ミリビデオ		1万円
50ccバイク		相談で
25型テレビ	ビデオ端子付	1万円位

無料法律相談

- 弁護士による無料法律相談を行います。法律関係の問題でお悩みの方は、お気軽にご利用ください。
- とき 10月12日(休)午後1時30分
10月26日(休)午後1時30分
 - ところ 市役所市民相談室
 - 相談員 10月12日高橋信行弁護士
10月26日神山博之弁護士
 - 申し込み 電話で市民課(☎内線150)へ予約してください。多数の場合は先着順となります。

第一種圧力容器取扱 作業主任者技能講習会

■会場 期日及び定員

会場	講習会場・講習期日	定員
新潟	夕チバナビル(新潟市東区蓮2-10)	
	11月21日(火) 9:00～17:00	50
	22日(水) 9:00～16:00	
長岡	ポリテクセンター新潟(長岡市吉野1-1)	
	12月4日(月) 9:00～17:00	50
	12月5日(火) 9:00～16:00	

- 受講資格 満18歳以上の男女
- 受講料 7,000円(教材は別)
- 問い合わせ (社)日本ボイラー協会
新潟支部(〒950新潟市東万代町1-30新潟東万代ビル内☎025-245-7535)へ。

市長杯第8回 大池へらぶな釣り大会

- とき 10月29日(日)雨天決行、現地集合、午前6時
- 参加費 年間遊魚券保持者：1,500円、未保持者：2,200円(食事付き)
- 定員 50人(先着順) ■申し込み 10月22日(日)までにキジマ釣り具店(駅通り☎52-2478)へ。
- ところ 大池

