

# 市報 とよかまち

## 特集 高齢者・障害者福祉サービス

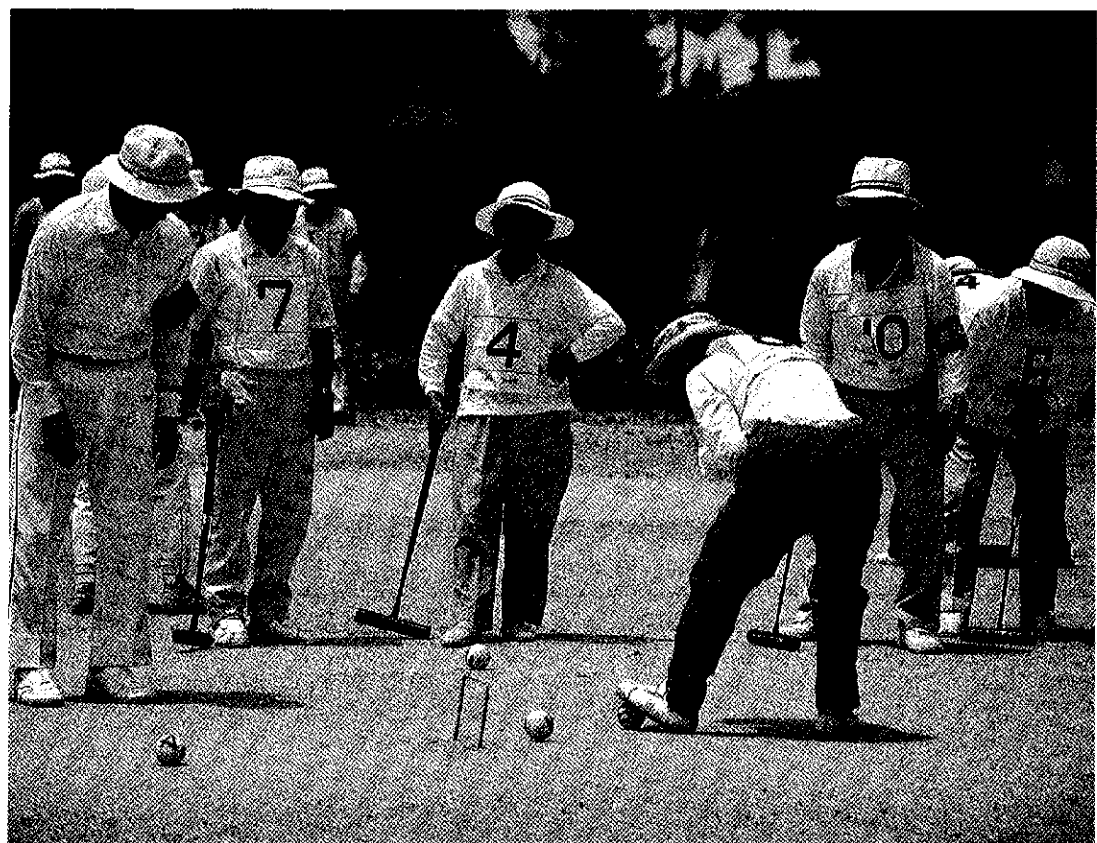
- ▼喜びの叙勲・表彰 6・7
- ▼こみの不法投棄 8
- ▼第28回市美術展入賞者 9
- ▼市民のページ 10・11
- ▼お知らせ 12・13

11/10

1995年〈平成7年〉

No.469

■発行/十日町市役所  
〒948新潟県十日町市千歳町3丁目3番地  
TEL 0257-57-3111  
■編集/企画人事課広報広聴係



市の人口に占める65歳以上の人口の割合を高齢化率と言います。市の高齢化率は、今年の4月1日現在で19・7%です。

在宅福祉の3本柱と言われている「ホームヘルパー」「デイサービス」「ショートステイ」の利用も年々増加しています。市では、国のゴールドプランや県の新社会福祉計画等の方向性を確認しながら、十日町市保健医療福祉総合計画に基づいて施設や在宅福祉サービスの充実を図っています。

今回は、高齢者と障害者の福祉サービスの内容について特集します。

# への福祉サービス

市では、在宅でお年寄りを介護している世帯に対して、お年寄りが家庭で安心した生活を送り、また介護する人を支援するために、様々なサービスを行っています。

## ★ホームヘルパーの派遣事業

ホームヘルパーがお宅を訪問して、食事や排泄、入浴などの介護や、調理、洗濯などの家事、介護に関する相談、助言などを行います。



利用料は、生計中心者の所得税額に応じて、1時間当たり無料から最高910円まで6段階に分かれています。

## ★短期入所 (ショートステイ)

介護をする人が病気、事故、冠婚葬祭、旅行、休養などで一時的に家庭内での介護ができなくなった場合に、老人ホームが介護者に



代わってお年寄りのお世話をします。期間は、1回当たり7日以内です。ただし、やむをえない場合は延長ができます。

■対象施設  
〈三好園〉  
▼対象者 寝たきりや痴呆性の人  
▼利用料 1日当たり2、120円  
▼手続き ショートステイ利用券により、直接三好園に申し込んでください  
〈養有荘〉  
▼対象者 一人で用の足りる虚弱老人  
▼利用料 1日当たり1、640円

## ★デイサービス(通所)

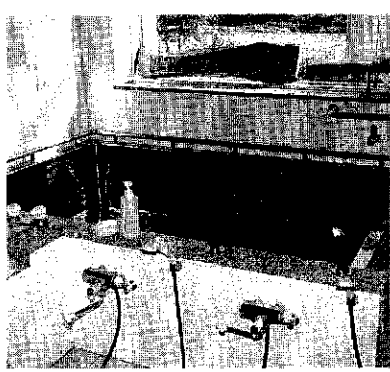
寝たきりや痴呆性、体が虚弱なお年寄りを、バスで送迎し、日中

施設でお世話して、入浴、給食、日常動作訓練などのサービスを行います。

■対象施設  
〈三好園〉  
▼対象者 寝たきりや痴呆性の人(吉田地区を除く)  
▼利用料 1日当たり1、100円  
〈平成園〉  
▼対象者 一人で用の足りる虚弱老人  
▼利用料 1日当たり500円  
〈ファミリー川西〉  
▼対象者 吉田地区の寝たきりや痴呆性の人  
▼利用料 1日当たり1、050円

## ★デイサービス・日常生活支援事業 (訪問入浴サービス)

寝たきりの人を対象に、移動入



十日町市社会福祉協議会所属のホームヘルパー29人は、現在5つのチームに班編成され、市内全域を対象にホームヘルプサービスをしています。チームのメンバーは、高齢者や、障害者の多様なニーズに対応し、ホームヘルプサービスを適切に提供するため、ほかの関係機関(保健、医療等)と連携をとりながらサービスをします。その調整役として、重要な役割を担うのがチームのチーフヘルパーです。

各地区担当のチーフヘルパーは次のとおりです。(写真右から)  
 ■川治・六箇・水沢地区 宮沢愛子  
 ■十日町地区A 徳永博子  
 ■十日町地区B 葉蕨恵子  
 ■吉田地区 庭野春子  
 ■中条・下条地区 阿部ハル  
 ホームヘルプサービスを、利用したい人、介護にご苦労されている人等、気軽にご相談ください。

# 着実に増える高齢者

浴車がお宅を訪問し、入浴サービスを行います。

利用料は、1回700円です。

## ★デイサービス

(訪問給食サービス)

一人暮らしでしかも虚弱の人などを対象に、昼食をお宅にお届けします。



- 対象地区 市内全域
- 利用料 一食400円
- 利用日 毎週火・水・木・金曜日(三好園は月曜日も利用できます)

## ★日常生活用具給付

寝たきりや一人暮らしの人を対象に、日常生活に必要な用具を給付または貸与しています。

- 対象用具 特殊寝台、エアーマット、車イス、緊急通報装置、徘徊感知器、自動消火器、火災

報知器等

■利用料 生計中心者の所得税額に応じて、無料から全額負担まで6段階に分かれています

## ★おむつの給付・貸与

寝たきりなどで、おむつを必要とする人に、給付または貸与しています。

- 紙おむつの給付
- ▼給付枚数 月150枚以内
- 布おむつの貸与
- ▼貸与枚数 月300枚以内
- ▼給付額 市民税非課税、均等割のみの世帯：月8,000円、市民税所得割課税世帯：月4,000円

## 寝たきり老人等

### 介護手当の支給

在宅で1年以上、寝たきりや痴呆性のお年寄りを介護している人に対して、介護手当を支給しています。ただし、入院期間中は支給しません。

- 支給金額 月額3,000円
- 支給月 7月、11月、3月の年3回
- 手続き お近くの民生児童委員に申し出てください

## 高齢者、障害者住宅

### 整備資金融資

高齢者や障害者の居室などを増築または、改造するために必要な資金の一部を融資しています。

- 限度額 250万円
- 利率 年3.2%
- 償還方法 融資の翌月から10年以内で、元均等月賦償還
- 手続き 工事の着手前に市社会福祉事務所へ。

## 在宅サービス

### 総合登録制度

各種サービス(★印の付いているもの)を一体的に、効率的に利用していただくため、年に1回総合登録をしてもらいます。

登録のための申請書類は、市社会福祉事務所及び、在宅介護支援センター(三好園)にあります。

## 高齢者福祉の

### 相談はお気軽に

- 在宅介護支援センター(三好園) ☎561-2134
- お近くの民生児童委員
- 十日町市社会福祉協議会(☎内線101・102)
- 社会福祉事務所高齢福祉係(☎内線133・136)へ。



橋本キクノさん (新水・70歳)

もうすぐ104歳になる母親を在宅看護しています。そろそろ10年になります。近所の家の葬式のかど送りに出た母親が転倒し、寝たきりになりました。一時は伝い歩きができるまで回復したのですが、平成3年10月に再び転倒して大腿骨を骨折しました。手術もしましたが回復せず、現在は寝たきりです。

在宅看護をしていて一番困ることとは、絶対に家を離れられないということですね。どうしてもという時には、三好園のショートステイを利用しています。また、自分も足が悪いので、週2回ヘルパーさんから来てもらい、買い物や母親の入浴などをしてもらっています。本当に助かります。

子が70歳になるまで親が生きていてくれるなんて幸せだと思っています。近所の人もよく遊びに来てくれるし、琴を習ったりしてストレスの発散もしています。今は、親を看取るのが私の仕事だと思っています。

# への福祉サービス

## 所得補償手当・年金について (平成7年4月現在)

- 特別児童扶養手当
  - 1級は月額50,350円、
  - 2級は月額33,530円。20歳未満の重度または中度の心身障害児を養育している人に支給。
- 重度心身障害児者介護手当
  - 月額3,000円。在宅の65歳未満重度障害児者の介護者に支給。
- 特別障害者手当
  - 月額26,230円。20歳以上の在宅重度障害者に支給。
- 障害児福祉手当
  - 月額14,270円。20歳未満の在宅重度障害児に支給。
- 障害基礎年金
  - 被用者年金制度に加入していない20歳以上の障害者に支給。
  - 1級は月額981,900円、
  - 2級は月額785,500円(市民課年金係)

## 身体障害者手帳と療育手帳

身体障害者手帳は、目、耳、手足、内臓等に、障害福祉法に定められている程度の障害(1〜6級)を持つ人に対して、本人の申請に基づき交付されます。療育手帳は、児童相談所また

は精神薄弱者更生相談所で、「精神の発達に一定以上(重度/A、中軽度/B)の遅れがある」と判定された人に交付されます。身体障害者手帳、療育手帳を取得すると、次の福祉制度が適用になります。

## 日常生活の援護

- 補装具(杖、車イス、補聴器等)の交付及び修理
- 自動車操作訓練費、自動車改造費の助成 10万円が限度で等級別の制限があります。
- ホームヘルパー派遣事業
  - 日常生活が困難な重度心身障害者世帯に派遣します。

## 医療について

- 更生医療 身体障害者の障害の除去や軽減に必要な医療費の一部負担金の助成。
- 育成医療・養育医療制度
  - 18歳未満の児童に対しての制度です。(保健所)
- 重度心身障害者医療費助成制度(県障)
  - 65歳までの身体障害者手帳1・2・3級が療育手帳Aの人が対象(外来で月1,010円、入院で一日700円が助成されます。ただし、入院時食事負担額は非課税世帯のみ対象)

## 生活福祉資金の貸付

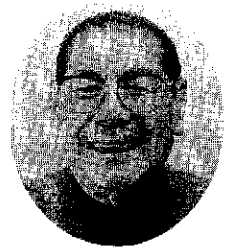
市社会福祉協議会では、身体障害者の生業及び住宅改造などに、低利の資金を貸付けています。

## 税関係の減免

- 所得税(税務署)、住民税(市税務課)には障害者控除が適用されます。
- 自動車税、自動車取得税(財務事務所)、軽自動車税(市税務課)は、専ら障害者が利用(生業、通院等)する場合に減免されます。(種別、等級制限があります)

## 心身障害者施設

心身に障害がある人を施設に入室委託して、機能回復訓練や職業訓練、生活訓練を受けさせ、自立の助成を図っています。



関口四郎さん  
(昭和町1・84歳)

職業軍人として、昭和11年5月に中国に渡りました。大砲の方角を決めるための測量が私の仕事でした。昭和15年、測量中に砲弾を受けたのです。多くの仲間が死んだのですが、私は幸いにも助かりました。しかし、骨折や打撲などで、腎臓を摘出するほどの重傷を負ってしまいました。それ以後戦病を患い、日本に戻りました。昭和61年に、妻に先立たれてからは、一人暮らしです。

4年前にバイクにはねられ、脳挫傷を負いました。その後遺症が目や足に出ている、立つのには支えが必要です。それ以来、ヘルパーさんのサービスを受けています。現在は、春日さんと阿部さんから交替で週4回来てもらっています。ヘルパーさんの来てくれる日が楽しみです。これからの高齢化社会では、ヘルパーさんの必要性がもっともつと高くなると思います。それにしても、給料が安すぎるような気がします。

# 心身に障害がある人

## 社会参加活動

### ■在宅障害者デイサービス事業

身体障害者福祉センターでは、通所により①機能訓練②創作軽作業（版画、陶芸、書道等）③更生相談④スポーツ・レクリエーション等を実施しています。（通所不能な人は、リフトバスで送迎します）

### ■身体障害者通所援護事業

身体障害者福祉センター内のつつじ工房では、雇用されることが困難な障害者を対象に通所による作業訓練、生活訓練を行っています。（送迎もあります）



### ■心身障害児通園事業

川治保育所に併設されているつくし園では、心身に障害のある幼児を対象に、保護者同伴の通園による生活訓練を行っています。

### ■郵便による不在者投票

下肢または体幹1・2級、内臓障害1〜3級の人は、郵便による不在者投票をすることができます。

## その他の援護

### ■NHK放送受信料の減免

身体障害者または精神薄弱者のいる低所得世帯は全額免除。視覚・聴覚障害、重度肢体不自由者が契約者で世帯主の場合は半額免除されます。

### ■駐車禁止除外指定車標章

視覚障害1〜4級、下肢不自由1〜4級、体幹不自由1〜3級、内臓機能障害1〜3級の本人が運転する、または専ら同乗する車に交付されます。

### ■旅客運賃の割引

「JR」を利用する場合、第1種身体障害者は、本人と付き添い一人が乗車券・急行券が半額になります。第2種身体障害者は、本人のみ、101km以上の旅行に限り半額。

### ■バス料金の割引

規定料金の半額、定期券は3割引になります。

### ■航空運賃の割引

重度身体障害者に限り、国内線の運賃が25%引きになります。

### ■有料道路料金の割引

心身障害者が運転する場合の

ほか、重度障害者については、その介護者が運転する時も50%以下の割引を受けることができます。

### ■重度心身障害者タクシー利用料金助成制度

身体障害者手帳1・2・3級の一部及び療育手帳Aの人に年間12枚のタクシー利用券を交付します。1枚で小型タクシーまたは福祉タクシーの基本料金及び迎車料金が無料になります。

### ■市内タクシー料金1割引制度

身体障害者手帳をお持ちの全員が対象です。（割引券は福祉事務所援護係で交付します）基本的には、障害者が一人で乗車する時のみ使用できます。（タクシー会社のサービス事業です）

### ■心身障害者扶養共済制度

保護者が掛主となり、保護者が重度の障害を負ったり、死亡したりした時に共済金が支払われます。共済金は、一口2万円、二口4万円です。

## 障害者福祉の相談はお気軽に

■市社会福祉事務所援護係（☎57-3111内線111・112）へ。



平野 徹さん  
(島・30歳)

身体障害者福祉センターは今年開設10年を迎えることができました。皆さんは当センターがどこにあり、どのようなことをしているのかご存知でしょうか。PR不足もあって、ご存知ない人が多いのではないのでしょうか。

施設は市内塚原町にあります。十日町保健所の隣にある、といえればお気付きの人も多いでしょう。道路沿いに看板がないため保健所と間違っ、犬の注射は？と入って来る人が時々あります。

施設内では二つの事業を行っています。つつじ工房は知的・身体的な障害を持つ人が通所して、作業を行う福祉作業所です。身体障害者デイサービス事業には、脳卒中などのため障害を持つ中高年の人が通い、機能訓練をはじめ、書道などの創作活動を行っています。

私はこの事業の指導員です。障害福祉は高齢福祉とも関わりがあります。地味ですがとても大切な仕事だと思っています。



# 喜びの叙勲・表彰

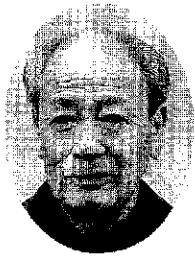
11月3日(金)(文化の日)に秋の叙勲が発表されました。また、国・県などでもそれぞれの分野で活躍された方の表彰が行われました。晴れの栄誉に輝かれた皆さん、おめでとうございます。

## 勲六等瑞宝章(防災功勞)



大嶋榮一さん  
(太子堂・69歳)

大嶋さんは、昭和16年3月から53年間の長きにわたり、消防団業務に従事してきました。今回この功績が認められ、叙勲の榮譽に輝きました。



吉田憲一さん  
(諏訪町・64歳)

## 勲六等瑞宝章(郵政業務功勞)

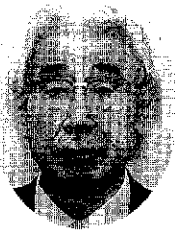
この間、班長や部長、分団長などを務めてきました。昭和53年には県知事並びに県消防協会会長から精勤章と功績章を、また平成5年には日本消防協会会長から自治体消防制度発足45周年記念功勞章などを受けています。

吉田さんは、昭和20年3月から43年間の長きにわたり、郵便外務事務に精励しました。今回この功績が認められ、郵政功勞者として叙勲の榮譽に輝きました。

温厚で誠実な人柄から、部下の信頼も厚く、郵政事業の環境が厳しい中、リーダー的立場で營業的活動を始めとする、事業運行確保の基盤確立に努めた功績が高く評価されました。

昭和60年4月20日の通信記念日には、信越郵政局長表彰を受けています。

## 公衆衛生事業功勞で 厚生大臣表彰



登坂行雄さん  
(駅通り・79歳)

10月27日(金)、岡山市で開催された「第28回全国保健衛生大会」の席上、登坂さん(至誠堂医院院長)が厚生大臣表彰を受けました。登

坂さんは、山間へき地を抱え、医師不足に悩んでいた当地に、昭和33年医院を開院し、献身的に診療・治療にあたられました。また、約13年間にわたり十日町市・中魚沼郡医師会長や理事を歴任しました。今回の受賞は、これら地域保健医療の発展に貢献されたことが認められたものです。

## 公衆衛生事業功勞で 財日本公衆衛生協会会長表彰



林 健賢さん  
(丸山町・72歳)

10月27日(金)、岡山市で開催された「第28回全国保健衛生大会」の席上、林さん(桂味医院院長)が(財)日本公衆衛生協会会長表彰を受けました。

林さんは、昭和30年に川治国保診療所に勤務したのを皮切りに、医療施設に恵まれない地域住民のための医療業務に携わってきました。また、昭和44年から保育所嘱託医、昭和47年からは学校医として児童・生徒の健康診断にあたられました。

今回の受賞は、これら地域保健医療の発展に尽力した功績が認められたものです。

# 十日町高校V6、都大路へ 第46回県高校駅伝競争大会

十日町高校男子駅伝チームが、11月1日(木)新発田市五十公野公園陸上競技場付マラソンコースで行われた大会で、6年連続11回目の優勝を飾りました。中越高校、津南高校との三つどもえが予想された十日町高校でしたが、1区の中樹(2年)がトップでタスキを渡すと、中継点では一度もトップを明け渡すことなくゴールしました。

(2年)、4区・中川匡(2年)、5区・小川和博(3年)、6区・瀬沼哲司(2年)



6連覇を達成したメンバー

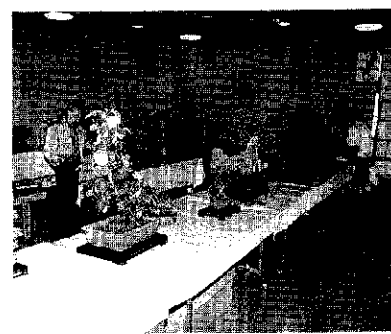
## 日本盆栽協会十日町支部展

### みことな枝ぶりを披露

日本盆栽協会十日町支部の盆栽展が、11月3日(金)、4日(土)の両日、市民会館ロビーで行われました。

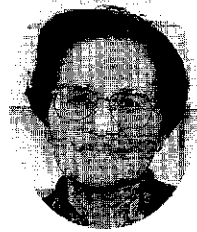
これは、同支部が毎年「市民館まつり」に参加する形で行っているものです。当日は、展示のほかめずらしい山野草の即売会(市価半値)も行われ、山野草や盆栽に興味を持つ人たちにぎわいました。また5日(日)には、新潟市の県民会館で開催された「県展」にも出品しました。

支部では、毎年6月に「クロス10」で春の盆栽展を開催しているほか、「クロス10」1階の常設場に年間を通して盆栽の出品をしています。



みことな枝ぶりに見入る人たち

**母子保健事業功勞で  
県知事表彰**



須藤ミチさん  
(下条中央通り・77歳)

須藤さんは、昭和18年から現在に至るまで、下条村の嘱託保健婦や開業助産婦として、地域の母子保健事業の振興に尽力されました。また、昭和48年から8年間助産婦会の要職も務め、後輩の育成指導にあたられました。

**国民年金委員功勞で  
県知事表彰**



池田幸さん  
(嘉勝・64歳)

池田さんは、長年にわたり保険料の集金業務に従事するとともに、年金事務の研修にも熱心に取り組み、年金制度の発展に尽力してきました。

今回この功績が認められ、県知

事表彰を受けました。伝達式は、「国民年金制度推進月間」中の10月30日(月)に、市長室にて行われました。

**農林水産功勞で  
県知事表彰**



小林照一さん  
(城之古2・72歳)

小林さんは、昭和23年3月に川治村農業協同組合の非常勤理事に就任。合併後も非常勤理事・専務を歴任し、平成4年5月からは組合長理事として現在に至るまで、農林水産業の振興に尽力されてきました。

**農林水産業功勞で  
県知事表彰**



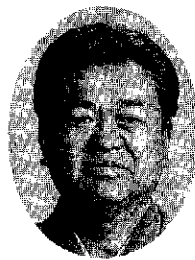
小林富男さん  
(城之古東町・67歳)

小林さんは、昭和20年の終戦と同時に家業の桐材業に従事。その業績拡大と経営の安定に努力する

今回この功績が認められ、11月8日(水)県庁において県知事表彰を受けました。

かたわら、昭和50年には県桐材業組合連合会中魚沼支部の支部長に就任。平成元年には連合会副会長、現在は参与として組合運営の育成強化に尽力してきました。

**商工業振興功勞で  
県知事表彰**

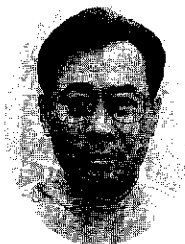


吉沢慎一さん  
(本町1下・60歳)

吉沢さんは、昭和41年31歳の若さで織物組合の理事に就任。昭和56年には、同組合の理事長に就任し、3期6年にわたりきもの業界の振興に尽力されました。また、現在も新潟県繊維協会会長、新潟県中小企業団体中央会会長などの役職にあり、広く県内商工業の振興に活躍されています。

今回この功績が認められ、11月8日(水)県庁において県知事表彰を受けました。

**新潟県  
歯科医師会長表彰**



服部達也さん  
(本町1下・62歳)

服部さんは、34年以上にわたり地域歯科保健事業の向上に寄与するとともに、昭和60年から6年間、十日町市・中魚沼郡歯科医師会長として、地域歯科保健事業の普及向上と後輩の育成にあたられました。

今回この功績が認められ、11月9日(木)長岡市立劇場で行われた第17回新潟県歯科保健大会の席上、新潟県歯科医師会長表彰を受けました。

**新潟県  
歯科保健協会会長表彰**

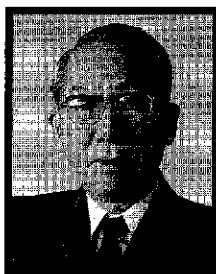


中町忠詩さん  
(下条中央通り・57歳)

中町さんは、27年以上にわたり地域歯科保健事業の向上に寄与するとともに、昭和60年から6年間、十日町市・中魚沼郡歯科医師会の理事として、地域歯科保健事業の普及向上と後輩の育成にあたられました。

今回この功績が認められ、11月9日(木)長岡市立劇場で行われた第17回新潟県歯科保健大会の席上、新潟県歯科保健協会会長表彰を受けました。

**春日由三元市長が死去**



昭和46年から2期8年にわたって市長を務めた春日由三さんが、10月22日午前8時、心不全のため東京都目黒区の病院で死去しました。享年83歳でした。

春日元市長は、在任中全国特別豪雪地帯市町村協議会の初代会長として全国の豪雪地帯振興に貢献したほか、市民憲章の制定、コモ市との姉妹提携調印、博物館の建設など教育文化の振興にも尽力されました。

葬儀は、10月27日午前11時から東京都港区高輪の高野山東京別院で、市の関係者も大勢参列する中とりおこなわれました。



# 絶対にしない！させない！ 不法投棄

十日町市・中魚沼郡廃棄物不法投棄防止対策協議会（郡内4市町村、六日町保健所、十日町土木事務所、県産業廃棄物協会魚沼支部、県建設業協会十日町支部で組織）では、今年2回目の合同パトロールを10月17日（火）に実施しました。このパトロールは郡市内の不法投棄の現状を調査し、今後の防止対策に役立てることを目的としています。

今回も1回目（5月）と同じく山間地域をパトロールしましたが、5月に不法投棄を確認した同じ沢に、さらに農機具や家電製品、建築廃材が捨てられていました。またパトロール後、防止対策に

## 廃棄物及び清掃に関する法律（抜粋）

- 第16条 何人もみだりに廃棄物を捨ててはならない。  
第27条 6か月以下の懲役、又は50万円以下の罰金に処する。

先進的な取り組みをしている柏崎市・刈羽地区廃棄物不法投棄防止連絡協議会の担当者を講師に、防止対策の実践事例について研修を受け、事例を参考に監視活動の強化や不法投棄箇所での処理対策について話し合いました。

ごみを無断で空き地や山、川に捨てると法律によって罰せられます。また野焼きも禁止されています。「廃棄物」を焼却する場合は焼却施設で処理するか、許可業者をお願いして処理してください。

※廃棄物とは——家庭ごみ、粗大ごみ、建築廃材、燃えがら、廃油などをいいます。

どなたか覚えがありませんか。投稿が寄せられました。

袋町東の地主より  
我家の山林、池沢地内（来迎寺）の奥。あれほどの山奥の山林に布団の山積み。しかも毛布、セーター、マットレスまで捨ててあるとは。（ごみ捨て場ではない）  
許せない憤りを感じる。捨てた人は、即刻持ち帰りを願いたい。

平成7年10月25日

## 冬のゴミ収集にご協力を

12月1日～来年3月31日

冬が近づいてきました。冬期（12月～来年3月）のごみ収集は、一部の地域を除いて夏期の収集計画どおりに行います。収集が休みになる地域は左表のとおりです。

冬が近づいてきました。冬期（12月～来年3月）のごみ収集は、一部の地域を除いて夏期の収集計画どおりに行います。収集が休みになる地域は左表のとおりです。

収集する地域においても、降雪の状況によっては、一時的に収集することができない日もあります。

年末・年始のごみ収集  
12月29日・30日は平常どおりに行います。持ち込みする場合は早めにお願ひします。  
12月31日～1月3日まで収集を休みます。

不便をおかけしますが、収集業務の安全確保のため、皆さんのご協力をお願いします。  
◆燃えないごみは高城沢へ  
霧谷理立地は、雪が降りしだ

■問い合わせ 衛生施設組合  
(52-3924)へ。

### ごみ収集が休みになる地域

地区名	対象地域
十日町	菅沼・大池・赤倉
川治	控木
六箇	船坂・塩ノ又
吉田	中手・中平
中条	嘉勝・池谷・蕨平・東枯木又 西枯木又・三ツ山・上田原・小貫
下条	慶地・二子・願入・塩野
水沢	池之尻・漆島・池沢・野中・歙柄沢

※降雪・道路状況により収集車が通行でき、かつ収集車1台程度の量になるときは、衛生組合長さんを通して衛生施設組合までご連絡ください。



# 第28回市美術展入賞者

## 263点の力作が出演

第28回市美術展が、10月22日(日)から24日(火)まで市民体育館で開催されました。8部門に263点の力作が出演され、審査の結果次の皆さんが入賞しました。(敬称略)

### 日本画

- 出品12点
- 市展賞 宮嶋英夫(伊達4)  
 奨励賞 村山忍(新座2)  
 佳作 松崎幸子(西本町3) 春川雅英(四日町中原)

### 版画

- 出品25点
- 市展賞 中林辰男(西寺町)  
 奨励賞 小杉瑞恵(下条本町) 宮沢美世子(小黒沢) 田中善男(小千谷市)  
 佳作 桑原昭夫(桜木町) 大口貞信(四日町1) 橋本三郎(高田町3南) 根津隆松(尾崎)

### 前衛

- 出品11点
- 市展賞 村山正彦(中条旭町)  
 奨励賞 宮嶋英夫(伊達4)  
 佳作 青少年ホーム花道講座(学校町1) もの好きグループ(学校町1)

### 洋画

- 出品43点
- 市展賞 野本幸子(桑原)  
 奨励賞 小林幸一(津南町) 草村慶子(松之山町) 清水好和(津南町) 丸山司(為永)

### 彫塑

- 出品8点
- 市展賞 松田 大(中条旭町)  
 奨励賞 小杉元義(四日町2)  
 佳作 高橋由美子(加賀糸屋町)

### 工芸

- 出品34点
- 市展賞 瀧澤芳彦(津南町)  
 奨励賞 廣田律子(津南町) 越村勝(新座3)  
 佳作 山口芳一(泉町) 田村千春(学校町1) 桑原昭夫(桜木町) 保坂義男(南鑑坂) 松沢俊一(川治下町2) 上村千代子(川治下町3) 星名好男(川治下町2)

### 書道

- 出品47点
- 市展賞 田口節子(本町2)  
 奨励賞 田中武彦(寿町3) 羽龍

### 写真

- 出品83点
- 市展賞 桜井大士(長岡市)  
 奨励賞 宮澤健二(小黒沢) 村山栄一(新座1) 福崎均(本町6)
- 時夫(錦町2) 島村弘(大和町) 高橋邦治(本町東1)  
 佳作 石澤卓竹(津南町) 関谷美繪子(本町1下) 大島テル(妻有町西3) 内山純一(津南町) 上村千代子(川西町) 志田喜代子(大和町) 金子栄子(上川町) 島田美穂(新座3) 山岸玲子(六日町) 大島陽子(新座2)
- 13) 富沢俊久(津南町) 齋木勉(松代町) 杵渕勝(小千谷市)  
 佳作 南雲幸男(川西町) 茂野誠一郎(川西町) 高橋等(稻荷町2) 山岸守二(川西町) 齊藤代江子(塩沢町) 青野栄(六日町) 阪東健次郎(高田町5) 池田鉄夫(春日町3) 高橋健吉郎(川原町) 阿部嘉彦(塩沢町) 青木和雄(塩沢町) 中町一久(仙之山) 吉楽隆志(中里村) 藤田寿夫(中里村) 阿部清(本町4) 田村正夫(小千谷市) 田中眞治(春日町1)

# 第1回 文化協会の褒賞

今年2月に設立した十日町市文化協会連合会では、十日町地域の芸術・文化等の向上を目指し褒賞規程を定めました。その初めての褒賞式(第1回文化祭「文化協会褒賞」)が11月4日(土)、クロス10で開催されました。次の皆さんが褒賞を受けました。(敬称略)

### 表彰状

- 地域での文化の向上に尽力、または文化活動に多額の金品を寄付し、その功績が著しい個人・団体に贈られます
- ▼西郷道子 40余年間、川柳界の指導者として川柳文芸の発展と

### 賞状

- 全国規模以上の審査会・展覧会等において卓越した成績を収めた個人・団体に贈られます
- ▼渡辺正範 芸術・文化に対して卓越した企画力を発揮し、その発展と向上に尽力する。
- ▼熊熊義助 50余年間、詩吟道の指導者として、その発展と向上に尽力する。
- ▼田村政治 芸術活動の発展に貢献し、今日の市展・芸協の発展に尽力する。
- ▼宮沢政信 民謡界の指導者として民謡の保存・普及、人材の育成に尽力する。
- ▼半間 正 芸能文化活動に大きな成果をあげ、広く十日町市の知名度を高める
- ▼村山忠保 染織デザイナーとして地場産業・文化の発展に大きく貢献する。
- ▼金子栄子 毎年度、毎日書道展において最高賞を受賞し、書道芸術の発展に貢献する。

# みんないきいき。 サークル交流録 PART 56

## 「十日町朗読サークル」

(代表：数藤洋子)



朗読は奥が深いと語るメンバー

私たちのサークルは、視覚障害者のための朗読奉仕活動を行っています。昭和52年に発足し、現在会員は18人です。主に月2回発行される「市報とおかまち」と書籍を朗読して、それをテープに吹き込み、視覚障害者から聞いてもらっています。

月に1度土曜日の午後、十日町市公民館の学習室で勉強会を開いています。正確な発音やアクセントの習



講師の辛口の批評に一同うなずく勉強会

得と、聞きやすい朗読技術の上達を目指しています。

講師は長岡市居住の元NSTアナウンサー小西<sup>ほいでう</sup>慈道さんです。課題文をテープに録音して持ち寄り、講師の辛口の批評に一喜一憂しながら、技術の向上に励んでいます。

朗読は語りやお話の読み聞かせと違い、感情を込めないで淡々としたアナウンサー読みを目指さなくてはなりません。とても難しく奥の深い勉強です。でも、苦勞して録音した市報や書籍を聞いてくれる人がいると思うと、とても励みになるんですよ。また、朗読を勉強することによって、自分でも気付かなかった発音のクセを発見することもあります。

講師の学習の展開もおもしろく、毎回のおいしいコーヒーも楽しみで、いつの間にか朗読の魅力に取り付かれてしまっている私たちです。朗読に興味のある人は是非、数藤洋子（高田町3東・夜間☎57-4760）へご連絡ください。

- ① 豚肉は丸ごと、水から火にかける。
- ② 40〜50分煮て、鍋から取り出して冷ます。冷めた肉を1.5cmくらいの角切りにする。
- ③ カシューナッツはサラダ油をひいた鍋でよく炒っておく。



木内富美子さん  
(西本町1・☎57-8808)

栄養豊富で、ご飯のおかずにも酒の肴にも合い、一回にたくさん作って保存食にもなります。カシューナッツはミネラルの中のカリウムを多く含んでおり、毎日少しずつ食べると体にも良いです。ナッツの代わりにピーナッツを使うこともできます。

### 〈作り方〉

- ④ 別の鍋に豚肉を入れて火にかけて脂がにじみ出るまでから炒りする。
- ⑤ 砂糖を加え、ひと炒りして味噌を加えて練る。
- ⑥ 火が通ったらカシューナッツを入れて混ぜ合わせ、焦がさぬように弱火で手早く練り上げる。※硬めのときは、だし汁か酒を少量加えて仕上げるのがコツです。

## 豚味噌

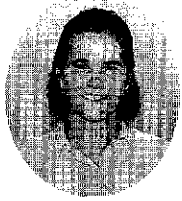


### 〈材料〉

- 豚三枚肉…500g
- カシューナッツ…300g
- 味噌（減塩のだし入り）…700g
- 砂糖（三温糖）…200g
- サラダ油…少量

やまな会（十日町市食生活改善推進委員協議会）  
おすすめメニュー

20



# ALternatives<sup>③</sup>

ALT : Assistant Language Teacher  
(英語指導助手) 泉からの派遣で、市内中・  
高校で英語の指導にあたります。

Rebecca Dowling (レベッカ・ダウリング)

Hi, my name is Rebecca Dowling. I am the ALT at Tokamachi and Tsunan High School. I have been living here in Tokamachi for 16 months.

However, for most of you who don't know me, I am from Pittsburgh, Pennsylvania in the United States of America. Pittsburgh has a population of about 390,000 people. Both of my parents live in Pittsburgh, and they are retired. The retirement age in America is 65, but you can retire before the age of 65 which my mother has done. I also have an elder brother and sister.

My hobbies are cycling which I like to do now that the leaves are changing and hiking. I also like to read mystery stories.

Well, until we meet, bye.

こんにちは、レベッカ・ダウリングです。十日町高校と津南高校の英語指導助手です。十日町には16か月住んでいます。私のことを知らない多くの人たちのために言いますと、私は、アメリカ・ペンシルバニア州のピッツバーグ出身です。人口は約39万人です。私の両親も、退職してピッツバーグに住んでいます。アメリカでは65歳で退職しますが、私の母がしたように、65歳にならないうちでも退職することができます。家族はこのほかに、兄と姉がいます。

趣味は、紅葉の季節である今行きたいサイクリング、ハイキングです。ミステリー小説を読むのも好きです。

では、またお会いできる時まで、バイ。

●10月10日号のこのコーナーで、コロンプスの人口は150万人の誤りでした。お詫びして訂正いたします。

\*ALTERNATIVE : (オルタナティブ)「交替の・交互の」の意味。ALTの先生方3人に、毎月交替で登場していただくコーナーです。

# じょうずに描けたね。

山本愛泉保育園

128



遠足でみんなでお弁当を食べたよ。かまぼことなしがおいしかった。くりは40個、どんぐりは100個ひろったよ。



徳永太郎 くん  
(6歳)



小川聡美 ちゃん  
(5歳)

保育園でくりひろいをしたの。涼太くん、咲ちゃん、芽衣ちゃんとひろったの。みんな、とんぼとりも上手なの。

生まれは南魚沼郡大和町の浦佐です。昆沙門様のすぐ近くが実家です。三月三日の裸押し合祭りは楽しかったの。山門からお鉢までものごく多くのろうそくが並んで、明るかったの。昼間は紅白餅をまかんで、夜は男衆に担がれた人が金杯、銀杯をまかんで。『ワッショイ、ワッショイ』と言って拾わんでした。また、ひとかかえもある、でっかいろうそくを裸の男衆が持って、『サンヨ、サンヨ』と言って山道を登らんでした。

今は南雲の水無川の堤防工事に来ている馬場の人の紹介で、馬場で働くようになったんです。一階が普通のお店で、二階で飲んだり食べたりさせるお店だったんです。そこに住み込みで働きました。勤めたころ、ちょうど中里村のえん堤工事が盛んで、工事の衆がよく来たんです。そこで知り合った人の所へ嫁に来たんです。二十三歳のときでした。



津畑ハルさん

(太田島3・80歳)



68

### 特定環境保全

#### 公共下水道事業

今年から、南部処理分区（太田鳥・土市・新宮・伊達・大黒沢・小黒沢・幸町）の一部で、下水道の工事が始まります。これに伴い、区域内の建物所有者等から、事業費の一部に充てるために、分担金をいただきます。

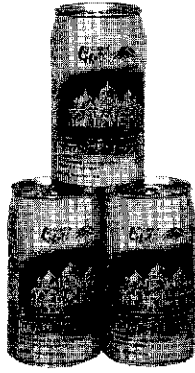
#### ■分担金の額

269、000円/棟

■問い合わせ 下水道課（下水道処理センター内 ☎52-7441）へ。

### 雪まつり「記念缶ビール」発売中

雪まつりキャラクター「ネージュ」をデザインに使用した、雪まつり「記念缶ビール」（350ml）が発売されました。市内の酒店でお買い求めください。



ネージュは、十日町高校出身で世界的にも有名なデザイナーの小野塚秋良さんが、第45回雪まつり

を記念してデザインしたものです。

■問い合わせ 十日町雪まつり実行委員会（商工観光課内 ☎内線232・233）へ。

### 作業 停電

東北電力㈱十日町営業所 ☎52-3107

■11月17日（金）午前9時30分～正午/田川町1、新座1の各々一部追加停電

### 年金教育資金貸付

この貸付制度は、厚生年金保険及び国民年金に10年以上加入している人が、入学時や在学中の教育費を低利で借りることのできる制度です。また、国民金融公庫の一般教育ローンとの併用もできます。

■融資金額 学生・生徒一人につき、①厚生年金保険加入中の100万円以内 ②国民年金加入中の50万円以内

■融資利率 年3・25%

（平成7年11月11日現在）

■返済期間 8年以内（据置期間は在学期間内で最長4年）

■申し込み ㈱新潟県年金福祉会 ☎05-241-6800へ。

### 大好評の生そばまつり

11月1か月間は「第9回十日町生そばまつり」です。市内の各そば店では、割引きや

テレホンカードのプレゼントなど、楽しい企画でいっぱいです。

■問い合わせ 十日町市観光協会 ☎57-3345へ。

### 95デザインメンテナンスフェア

「おしゃれ心のあるまち十日町」

■とき 11月23日（休）26日（日）午前10時～午後6時（最終日は午後4時まで）

デザインフォーラムは23日（休）午後4時～6時30分

■ところ クロス10

■内容 作品展示…きものとおかまちデザイン展、技術者研修展、藍・遊・夢絞りサークル展、デザインフォーラム…「きもの」と「おしゃれ」と「江戸文化」

川本敦久氏（コーディネート）江木良彦氏、官崎倉治氏（パネラー）

■入場料 無料

■問い合わせ クロス10 ☎57-2323へ。

### 行政広域化

#### 推進シンポジウム

■とき 11月27日（月）

午後1時30分～4時

■ところ 長岡市NCホール

■内容 「21世紀の都市（まち）づくりを考える―広域行政と市町村合併― 基調講演、パネルディスカッション  
■申し込み 県庁総務部地方課企

日本一の健康都市をめざして

## すこやかEG-HO

■問い合わせ 保健衛生課 保健衛生係 ☎内線141・142

市報9月10日号で、「日本一の健康都市づくり」の概要をお知らせしましたが、今月号からは、「すこやかエコー」のコーナーを設け、その内容をお知らせします。

〈体づくりは三度の食事から〉シリーズの第1回は、子供の食事と健康についてです。

保健衛生課では月5回、子供を対象に健康診査・健康相談を行っています。

食事については栄養士が相談を受けています。たくさん出される相談に次のことがあります。

①子供がご飯を食べない。②遊びながら食べる。

考えられる原因の一つに、生活のリズムの乱れがあります。夜遅く寝るため朝無理に起こされる。おなかがすかないうちに食事になり、きちんとご飯が食べられない。遊び食いになる。食事が少ないため、すぐおなかがすき食事前に何かを食べる。結果として、食事



4か月児健康診査での離乳食指導

食事というと、すぐに栄養・バランスと思うでしょうが、それ以前に①三食（朝・昼・夜）おなかのすいた状態で食べることを（体を使ってよく遊ぶ、生活のリズムを整える）②離乳食の時期からその子供に合わせたかたさの物を食べる練習をしていくことなどを繰り返して話しています。

日本一の健康都市づくりを目指して！健康な体は、家族全員が三食しっかり食べることから始めましょう。

皆さんからの健康に関する投稿を随時受け付けています。お気軽にお寄せください。

# 11月 交通安全キャンペーン

□明るい服装、早めのライトを心がけましょう  
夕暮れが早まっています。例年この時期、夕暮れから夜間にかけて重大事故が多発しています。ドライバーも歩行者もお互いに充分に気をつけましょう。



10月中の交通事故発生状況 ( )は累計

市 町 村	発生件数	負傷者数	死者数	
十日町市	平成7年	22(161)	22(183)	1(5)
	平成6年	18(168)	19(198)	0(6)
川西町	平成7年	16(106)	20(123)	0(5)
	平成6年	7(94)	10(106)	0(2)
計	平成7年	38(267)	42(306)	1(10)
	平成6年	25(262)	29(304)	0(8)

**大型トラックに巻き込まれ 歩行中の女性が死亡**  
10月17日(水)午後12時35分ころ、市内下条地内の交差点において、自転車を引いて歩行中の女性が、国道117号から左折してきた23歳の男性の運転する大型トラックの前輪に巻き込まれ、死亡するという重大事故が発生しています。

画係(☎025-285-5511内線2223・2224)へ。  
**ふるさとCM大賞**

BSN新潟放送では、県内各市町村の特徴をとらえたユニークなビデオを募集しています。

■作品 8mmビデオまたはVHSビデオ

■秒数 60秒以内

■資格 アマチュアの作品に限ります。

■部門 ①一般の部 ②学校(学生)の部 ③市町村(自治体)の部

■募集期間 11月末日まで

■応募先 〒951新潟市川岸町3-18 BSN新潟放送「ふるさとCM大賞係」(☎025-267-4111)へ。

## 雪上コーラス隊

### 「雪組」メンバー募集

市民総参加のまつりとして育ってきた「雪まつり」を益々楽しいものにするため、今回雪上コーラス隊「雪組」を結成することになりました。カーニバル舞台で、今回のお客様「森公美子」さん(予定)、「城之内早苗」さん、「二期会」の人たちとあなた自身の雪まつりの想い出を作ってみませんか。

■資格 中学生以上の男女(当日までに3~4回の練習があります)

■募集人員 100人程度

■申し込み 11月30日(木)までに雪まつり実行委員会(商工観光課 内☎内線232・233)か雪上カーニバル事務局(十日町織物工業協同組合内☎57-9111)へ。

## 保健・福祉

### 酒害の相談

つい酒を飲み過ぎる人やその家族の会です。

■とき 11月17日(金) 午後1時30分~3時

■ところ 十日町保健所

■申し込み 十日町保健所(☎57-2400)または保健衛生課 保健衛生係(☎内線14・142)へ。

### 家族介護者教室

一般公開講座Ⅳ

■とき 11月18日(土) 午後2時~3時30分

■ところ 公民館本館

■内容 介護講座…これだけは知っておきたい「明るく老後を過ごすために」講師…中山康夫先生(中条病院院長)

## 市民体育館・総合体育館 夜間の利用

■後期 11月~来年4月 ■問い合わせ 総合体育館(☎52-4377)へ。

	日	月	火	水	木	金	土
市民体育館	PM5:30				バレーボール		ソフトテニス ジュニア
	7:30	ヘルシーサークル	バレーボール	バドミントン	青少年ホーム	バレーボール	ソフトテニス
	9:30					卓球	バレーボール
総合体育館	PM5:30				バドミントン	バスケットボール	テニス テニス
	7:30		バドミントン		バドミントン	青少年ホーム	バドミントン
	9:30		バスケットボール		ソフトテニス		バドミントン
屋内グラウンド(階)	PM5:30				サッカー(ジュニア)		サッカー(ジュニア)
	7:30						サッカー
	9:30		野球				サッカー

## 体育・スポーツ

### ソフトボール指導者講習会

■とき 12月3日(日)

■ところ 総合体育館

■講師 岡田秀氏

■問い合わせ 体育課(総合体育)

館内☎内線52-4377)へ。  
**市民体カテスト&ヘルシーチェック**

■とき 11月30日(木)午後7時~

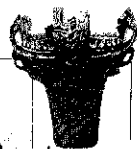
■ところ 総合体育館

■指導 関口陽子さん(エリアドゥ21チーフインストラクター)

■参加費 300円(体カテスト用紙代)

■問い合わせ 体育課へ。





# history

河原田のムラ

## ふる里の歴史散歩

104

伊達から県道を五百メートルほど東に入った右手、入間川のほとりに河原田のムラがありました。

今からおおよそ千年前、平安時代の中ごろのことです。しかし、このムラの人々は、入間川の洪水で家を流され、ムラを捨てなければなりませんでした。

同じ所にまた人々が住み始めたのは、それから五百年もたった、室町時代も半ば過ぎのことでした。

河原田のムラ跡が、再び太陽の光を浴びたのは、昭和六十三年、ほ場整備による発掘調査のときでした。

調査の結果、平安時代の堅穴式住居の跡が二軒、室町時代の堀立式住居が十一軒発見されました。

室町時代の建物跡で最大のもの、梁間二間（廂まで含めると三間五尺）、桁行五間もあり、柱の穴が大きくてしっかりした、立派な建物です。

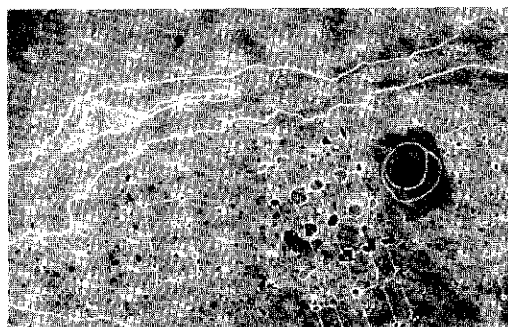
また中国から輸入された青磁や白磁、開元通宝などの輸入銭

も発見されました。

建物跡や遺跡から考えると、普通の農民の住居ではなかったようです。武士の住居と考えられると、この遺跡の北にあった、伊達八幡館とはどのような関係にあったのでしょうか。

現在の伊達の集落は、ここに住んでいた人たちが移ったのでしょうか。

私たちが暮らしている大地の中には、まだいろいろな謎が埋もれているようです。



河原田遺跡の建物跡

## 今月の表紙

健康で豊かな福祉社会の実現は、市民共通の願いです。特に人口の高齢化（5人に1人が高齢者：今年4月1日現在）が急速に進む中で、健康の保持・増進や高齢者が安心して生活できる社会を作ることが求められています。また、社会的に支援を必要とする人たちへのきめ細かな温かい配慮も必要です。そこで市では、「日本一の健康都市づくり」というテーマを掲げ、保健・福祉の両面から様々な施策を展開しています。

表紙の写真は、三好園のゲートボール場で楽しそうにゲートボールをしているお年寄りたちを撮影したものです。高齢者や障害者の笑顔は、明るいふれあいのまちづくりの証しです。



花（春）

実（秋）

当間山の林の中で紫黒色の球状の実をつけたツクバネソウを見つけました。春に見られた小さなかわいらしい花は、見ているだけで心なごむ感じがします。実は何かの遊びの道具にならないものかとアイデアをめぐらしてみたくなる形です。

ツクバネソウは山地の林下にはえる多年草です。草丈は15~40cmで、茎の上の方に4枚の葉を輪のように付けます。その先に長い柄を出して淡黄緑色の花を1個付けます。名前は、葉・花・果実のつき方が「衝羽根」状であることに由来します。



## ツクバネソウ

当間山の林の中で紫黒色の球状の実をつけたツクバネソウを見つけました。春に見られた小さなかわいらしい花は、見ているだけで心なごむ感じがします。実は何かの遊びの道具にならないものかとアイデアをめぐらしてみたくなる形です。

## 市の動き

(10月末日現在)

■人口	45,564人	(前月比 +31)
■男	22,435人	( 〃 +10)
■女	23,129人	( 〃 +21)
■世帯数	12,811	(前月比 + 5)



## 編集後記

10月末から11月初めにかけて市内各所で多彩に文化祭が催され、私もその一つ、東下組小学校にお邪魔しました。「英語教室」で何うようになつて3年。東下組小では、毎年文化祭で英語の歌にチャレンジしています。全校児童27人、劇に合唱に大忙し。その上英語もあるのですから大変です。最後の練習でも、何度も発音をやり直しました。

いよいよ文化祭当日。みんなのほどこよい緊張感が伝わってきます。うまくできるかな。私の小さな不安をよそに、歌はすばらしいできばえでした。

この日、子供たちの無限の可能性に感動しつつ帰宅した私の耳に、いつまでもみんなの歌声がこだましていました。さわやかな秋晴れの一日でした。

104