

市報

# とよかまち

3/10 No.837  
平成13年(2001年)



## スノーチュービング日本選手権大会

3月4日(日)、ベルナテイト特設会場で第5回スノーチュービング日本選手権大会が行われました。タイムトライアル部門に男女・小学生の計97人、パフォーマンス部門に6組40人が出場。悪天候にもかかわらず約600人の入場者があり、出場者に大きな声援を送っていました。

悪天候



# 十日町市環境基本計画策定

■問合せ  
市民生活課  
生活環境係  
(☎57-3111  
内線157)

十日町市では、平成11年度から市民の皆さんと検討を重ねながら進めてきた「十日町市環境基本計画」を、このたび策定しました。計画は「緑豊かで潤いと安らぎのあるまち十日町」を望ましい環境像とし、13年度から目標期間の19年度までに取り組むべき項目が記されています。環境施策の指針となる本計画の概要をお知らせします。

## ■計画策定の趣旨

私たちが営む日常生活や事業活動によって、地球の温暖化、オゾン層の破壊など地球規模での環境破壊が起こりつつあります。

また、「消費は美德」といわれた時代は過ぎ去り、廃棄物の減量や再利用、資源の循環型社会の構築が大きな課題となっています。

さらには、身近な水辺など、人が自然との触れ合いを通して、心の安らぎを満たすことのできる環境の確保が求められています。

十日町市環境基本計画は、このような時代背景をふまえ、21世紀に望まれる「環境にやさしい社会」を創るために策定しました。

## ■策定の経過

計画に市民の意見・考えをより多く反映するために、つぎのことを行いました。

- アンケート調査（対象・成人 Ⅱ 850人、小学5年生 Ⅱ 150人、市内事業所 Ⅱ 50社）
  - 市民懇談会（対象・成人）7回、市長と中学生との懇談会1回、高校生との懇談会1回、高橋生との懇談会1回、市民策定懇談会（10名で構成）5回、十日町市住みよい環境づくり審議会5回
- このほか市役所の関係各課で構成するエコプラン庁内調整委員会、検討を重ねました。



市長と中学生との懇談会

## 豊かな環境を望むなら ともに行動をおこしましょう

### 実効性の確保に向けて

単に「計画を策定した」だけでなくとどまるのではなく、今後は環境基本計画の実効性を確保することが重要になります。

そのために市では、「計画↓実施↓点検・評価↓改善」という流れに沿って、環境施策を展開します。具体的には、つぎの「推進体制の確立」と「計画の進行管理」を行います。

#### ① 推進体制の確立

##### ◆エコプラン市民推進会議

環境保全の取り組みを行っている各団体同士が、活動に関する意見交換や相互支援などを目的に、新たに「エコプラン市民推進会議」を発足させます。

##### ◆環境づくり推進本部

計画に基づく取り組みなどの検討を行うために、市長を本部長として、市役所の関係各課で構成する推進本部を新たに発足

させます。

##### ◆定期的な懇談会

市民の皆さんから、環境問題に関する意見・提案を聞かせていただきます。また、市民の皆さんに市の情報を提供します。

##### ◆審議会

「十日町市住みよい環境づくり審議会」で、適宜必要な審議を行います。

#### ② 計画の進行管理

##### ◆年次報告

環境基本計画に掲げた施策について、1年単位で確認するとともに、報告書を作成し、公表します。

##### ◆計画の点検・見直し

施策の評価や新たな施策の立案を行い、一定期間ごとに計画の見直しを行います。

## ■理念と目標

「十日町市住みよい環境づくり条例」の基本理念である循環を基調とする社会の実現などを目指します。具体的に環境保全を進めるための5つの目標を設定しました。また、それぞれの目標ごとに基本方針や、施策、行動指針を設けています。（下表参照）

## ■計画の構成

十日町市環境基本計画は6章で構成されています。内容は大気、水質、ごみ、公園緑地、景観、克雪・利雪、歴史・文化財などの分野も含まれるなど、広い範囲を見据えた計画になっています。

また、環境問題への取り組みは、市民・事業者・行政の連携と協力、参加が必要です。計画には、それぞれが果たすべき役割や、具体的な指針を示しました。

- 第1章 計画の基本的事項
- 第2章 環境の現状と課題
- 第3章 計画の目指すところ
- 第4章 環境施策
- 第5章 環境づくりの行動指針
- 第6章 計画の推進に向けて

## 計画の全体像

望ましい環境像

緑豊かで潤いと  
安らぎのあるまち十日町

【環境目標 3】  
「心豊かな暮らしと文化を育む快適環境」  
歴史や地域性、水や緑、四季や雪などを活かし、心豊かな暮らしと文化を育む快適環境を目指します。

【基本方針】

- 公園緑地 公園緑地の計画的な配置と整備を進めます。
- 水辺環境 河川や池沼に憩いの水辺空間をつくりまします。
- 景観 調和と地域の特性を活かしたまち並みをつくりまします。
- 克雪・利雪 除雪の円滑化や地下水対策、雪の活用を進めます。
- 歴史・文化財 保護と活用を図ります。

【環境目標 4】  
「地域と地球の環境にやさしい社会」  
地域から日本全国、地球全体に広がる環境破壊の要因である大量生産・大量消費・大量廃棄の営みを改善していく社会を目指します。

【基本方針】

- 一般廃棄物 ごみの減量と再資源化を進めます。産業廃棄物の適正な処理を進めます。
- 最終処分場 最終処分場の安全性を確保します。
- 二酸化炭素 資源とエネルギーの消費を抑え、温室効果ガスの低減を図ります。
- オゾン・酸性雨 オゾン層の保護と酸性雨の防止対策を進めます。

【環境目標 5】  
「自主的・積極的に環境保全に取り組む社会」  
市民・事業者・行政それぞれが環境保全の必要性と自らの役割を自覚し、自主的・積極的に行動する社会を目指します。

【基本方針】

- 市民意識・事業者意識 市民や事業者の環境への意識を高めます。
- 市民参加運動 市民・事業者・行政の協働を進めます。
- 環境教育 子どもから高齢者まで、すべての世代が環境を考え、行動に役立つ多様な環境学習を進めます。

【環境目標 1】  
「清らかで安全な生活環境」  
澄んだ空気と水、汚染されていない土のもとで、清潔さと静けさが保たれることにより、人が安全に暮らすことができる生活環境を目指します。

【基本方針】

- 大気 きれいな空気を保ちまします。
- 水質 安全できれいな水を保ちまします。
- 騒音・振動 騒音・振動の被害を抑えまします。
- 悪臭 悪臭の被害を抑えまします。
- 土壌・地下水 安全な土壌や地下水を保ちまします。
- 地盤沈下 地下水を適正に使用し、地盤沈下を抑えまします。
- 環境美化 ごみが放置されていない環境を保ちまします。

【環境目標 2】  
「彩り豊かに人と共生する自然環境」  
特色ある地形・地質の中で、多種多様な動植物が生態系を育み、人と共生する自然環境を目指します。

【基本方針】

- 地形・地質 災害などを回避し、良好な自然景観を保ちまします。
- 植物・動物 自然生態系を保全し、動植物の保護とともに、人との共生を図ります。

## ■計画書をご覧ください

環境基本計画書は、3月下旬ころに各地区公民館や情報館に配置するほか、十日町市のホームページ（URL <http://www.city.tokamachi.niigata.jp/>）に全文を掲載していますので、ぜひご覧ください。さらに、4月上旬ころには概要版を全世帯にお配りしますので、ご覧いただくとともに、環境保全に向けた行動にご協力をお願いします。



# 美しい地球を子どもたちに

十日町市環境基本計画策定後、初の取り組みとして、高木善之氏を講師に迎え、地球環境講演会「美しい地球を子どもたちに」を開催します。



高木善之氏

## 【高木善之氏 プロフィール】

ネットワーク『地球村』代表（会員60,000人）。「美しい地球を子どもたちに」と呼びかけ、現在の大量消費の社会から、環境との調和への転換を提唱。1970年大阪大学卒。国連地球サミットなどの国際会議に出席。著書には「地球村宣言」「転生と地球」など多数。

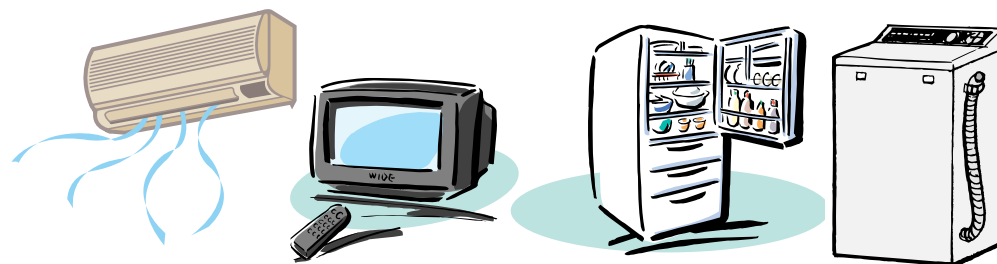
- 日時 4月20日(金)午後6時30分～9時(開場6時)
- 会場 市民会館
- 講師 高木善之氏
- 入場料 前売700円(当日1,200円)(中学生以下無料)
- 主催 とおかまち「地球村」
- 共催 十日町市
- チケット取扱 大万書店・野上書店・ほんやら洞・木村屋ほか
- 問合せ 市民生活課生活環境係(内線157)

2歳より定員20人  
使用料300円  
4月10日(火)までに  
電話予約をしてください。  
担当 柳(☎52-4608)へ。

## 託児室のご案内



## 家電リサイクル



## テレビ・冷蔵庫・洗濯機・エアコンの排出に費用負担が発生します

廃棄物の減量および再資源化を目的として、特定家庭用機器再商品化法(家電リサイクル法)が平成13年4月1日から施行されます。この法律に基づき、消費者が4月以降に「テレビ・冷蔵庫・洗濯機・エアコン」の4品目を買換えや廃棄によって排出する場合には、リサイクルをするための料金が必要になります。

## ■リサイクル料金・収集運搬料金が必要

小売販売店は、消費者から家電4品目の引き取りを求められた場合は、引き取りが義務づけられます。引き取ったものは、製造業者等に引き渡すことになっています。

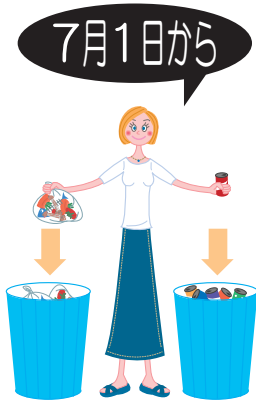
それを再商品化できる部分と、できない部分に分け、原材料・燃料などとして再利用します。消費者は、リサイクル料金として小売販売店に下の料金を支払うこととなります。

リサイクル料金	
消費者が支払う1台あたりの料金(税別)	
■テレビ	2,700円
■冷蔵庫	4,600円
■洗濯機	2,400円
■エアコン	3,500円

※このほか収集・運搬料金が必要

## ■霧谷への自己搬入が できなくなります

4月から、十日町地域衛生施設組合では家電4品目を取り扱わないため、霧谷の埋立て地への自己搬入ができなくなります。排出する家電4品目は、最寄りの販売店に引き渡してください。



# 燃やすごみの埋立てごみの有料化を實施します

2月28日の十日町地域衛生施設組合議会で、燃やすごみ・埋立てごみの有料化が可決されました。実施は13年7月1日からです。有料化は、袋の製作経費と販売経費だけの価格である現在の指定袋に、ごみ処理経費を上乗せした新たな指定袋をご使用いただく方法で行います。「ごみの減量化を最大の目的」とした有料化の実施について、市民の皆様のご理解・ご協力をお願いします。

## 有料化の方法

現在の指定袋の素材とデザインを変更した、新たな指定袋(規格はこれまでと同じ大・中・小)をご使用いただけます。新たな指定袋は処理費用を加算した金額で、6月から販売します。

埋立てごみには、7月から新たに「埋立てごみ用」の指定袋をご使用いただけます。

現在の指定袋は14年3月31日まで使用できます。ただし、13年7月から14年3月31日まで、現在の袋に有料化相当分の

## 新たな指定袋にごみ処理費を加算

シールをはっていただきます。シールは、新しい指定袋同様に6月から販売します。

## 現在の指定袋は計画的に購入しましょう

制度の切り替えをスムーズに行うためにも、現在の指定袋は「買いため」をしないよう、計画的な購入をお願いします。14年4月からは、現在の指定袋は使用できなくなりますのでご注意ください。

## 新たな料金体系

### ◆燃やすごみ・埋立てごみ

#### ①指定袋

「燃やすごみ用」と「埋立てごみ用」の2種類の指定袋(大中小の3規格、計6種類)を10枚単位で販売します。

◆料金(税別10枚入) 大=500円 中=300円 小=150円

#### ②シール(平成14年3月31日まで有効)

現在の指定袋には「シール」は1枚ずつ販売します。

◆料金(税別1枚) 大の指定袋用=41円 中の指定袋用=24円 小の指定袋用=11円

### ◆自己搬入ごみ

#### 【現行手数料】

100kg以下300円。100kgを超えるものは、100kgごとに300円を加算。

#### 【新規手数料】

60kg以下300円。60kgを超えるものは、10kgごとに50円を加算。

### ◆埋立てごみ(霧谷) 車両による最大積載量で料金を決めます。

#### 【現行手数料】

0.5t以下300円。0.5tを超えるものは、0.5t増すごとに300円を加算。

#### 【新規手数料】

0.5t以下600円。0.5tを超えるものは、0.5t増すごとに600円を加算。

## ■有料化の効果

有料化によってつぎの効果が考えられます。

アごみの量を意識するようになり減量化が期待できます。

イ分別が促進され、資源ごみ回収量の増加が期待できます。

ウごみを多量に排出する人と、減量に取り組んでいる人の負担の公平化が図られます。

エ多額の経費を要する新規管理型最終処分場の建設や、年々増大している焼却施設の修繕費などに対応するための財源確保が期待できます。

### 【問合せ】

市民生活課生活環境係(☎57-3111内線157)または十日町地域衛生施設組合(☎52-3924)へ。



## 緑豊かな丘の上で 人生最後のセレモニー 「十日町地域斎場」

昨年5月から建設を進めていた新火葬場が、3月15日(木)に完成することになりました。十日町市・川西町・松代町の広域で運営する新火葬場は、十日町側から見て、国道253号の名ヶ山トンネル手前を左側に登った、緑豊かな丘の上に位置しています。

名称は「十日町地域斎場」と決まり、人生最後のセレモニーを行う場所として、4月1日の火葬からご利用いただくこととなります。これに伴い、使用料は表のとおりとなります。

ただし、十日町市・川西町・松代町の区域外の使用料は5割増になります。特別養護老人ホームなどに入所されて、住所を移された方が亡くなられた場合、喪主が3市町に住所を有しているときは、割増料金は減免されます。

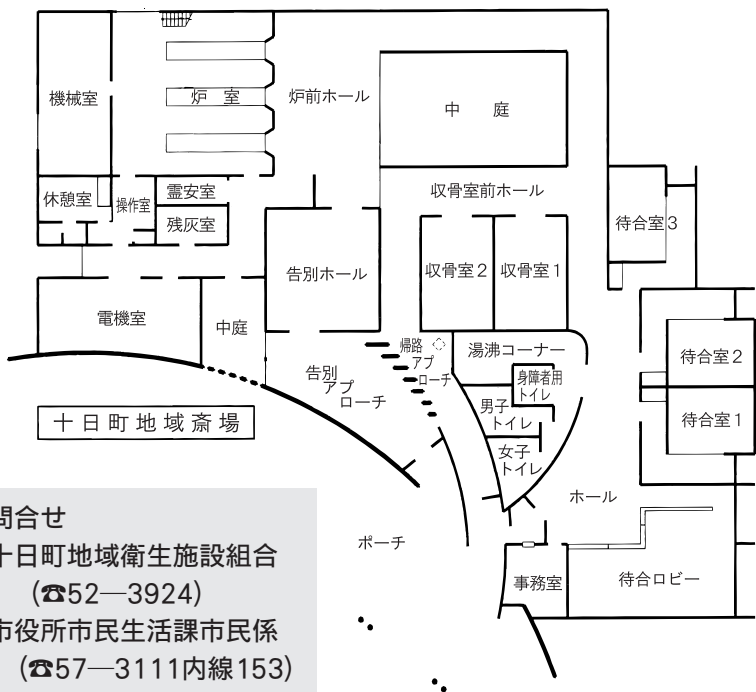
また、特別な事情がある場合、待合室を1室に限り、通夜など

火葬のための待合以外に使用できませんので、ご相談ください。なお、使用の手続きは従来と変わりませんが、火葬時間は従来の2時間半から1時間程度に短縮されます。詳細についてはお問い合わせください。

十日町地域斎場の使用料

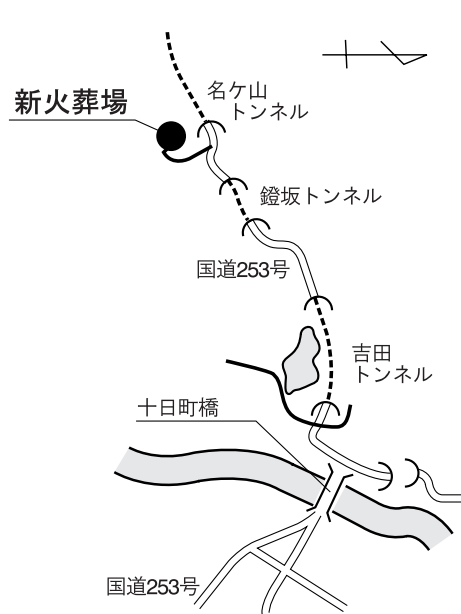
区	分	使用料
火葬炉	12歳以上の者	1体につき 25,000円
	12歳未満の者	1体につき 15,000円
	死産胎児	1胎につき 10,000円
	分娩による汚物	1個につき 5,000円
待合室	切断四岐	1個につき 5,000円
	1時間当たり	1室につき 2,000円
	冷暖房割増	待合室使用料の20%

配置図



■問合せ  
十日町地域衛生施設組合 (☎52-3924)  
市役所市民生活課市民係 (☎57-3111内線153)

位置図



十日町橋から5km、車で10分です。

# 新しい火葬場が 4月1日に開場します



# 「ごみの野焼き」と「不法投棄」

## ごみの野焼きは全面禁止

廃棄物処理法が改正され、13年4月1日から、野焼きやドラム缶類を用いた焼却が、全面禁止されます。

法律に違反した場合は、処罰(3年以下の懲役もしくは300万円以下の罰金またはこの両罰)の対象になります。

これまで、市の窓口には、焼却による黒煙や悪臭、焼却灰の飛散などの苦情が、数多く寄せられていました。また、主に塩化ビニール製品などが燃焼すると猛毒のダイオキシンが発生し、人体に有害であることが指摘されています。

豊かな環境や子どもたちを守るためには、一人ひとりの心がけが、強く求められます。

### ■ 次のような例外もあります

- ① たき火、キャンプファイヤーなど、日常生活上の軽微な焼却
- ② どんど焼きなど、風俗慣習や

### 宗教行事にともなう焼却

③ 病害虫の付着した枝の焼却など、林業、農業を営むためにやむを得ない焼却など。(マルチや肥料袋の焼却を除く)  
※例外として認められていても、「煙くて困る」など、近所に迷惑をかけてはいけません。

### ■ 焼却は基準に 適した焼却炉で

ごみを焼却する場合は、基準に適合した焼却炉を使用しなくてはなりません。

### 焼却炉の基準

- 空気取入口と煙突の先端以外に隙間がない構造であること
- 燃焼に必要な量の空気が通風できること
- また、焼却の際、煙突から焼却灰、火炎や黒煙を出さないなどの条件があります。

## 不法投棄は絶対禁止

モラルの欠如やルールを無視する一部の人によって、道路わきや山間地など目につかない場所への、ごみの不法投棄が後を絶ちません。不法投棄された物の中には、布団などの日用品・家庭電化製品・自転車・タイヤのほか、農機具や建築廃材などがあります。不法投棄は、環境を悪化させるだけでなく、ごみによっては川や地下水などを汚染する危険性があります。みんなでルールを守りましょう。

### ■ 不法投棄は厳しく 処罰されます

ごみの不法投棄は、法律で禁止されていて、違反すると厳しく罰せられます。自分の土地であつてもみだりに投棄(放置)をすることはできません。違反者には、5年以下の懲役もしくは1,000万円以下の罰金またはこの両罰が科せられます。※法人には、最高1億円

### の過重罰

### ■ ごみ処理は適正に

家庭ごみは、ご家庭に配布してある「ごみカレンダー」にしたがって適正に処理してください。事業主は、自らの責任において、適正にごみを処理するか、許可業者に処理を委託してください。



問合せ市民生活課生活環境係(内線157)へ。



# 市民生活課の窓口です

3月5日(月)、戸籍の電算化がスタート

今年も異動の時期がやってきました。転出届は転出予定日の約2週間前から受け付けています。転出口・転出先が決まったら、早めにご手続きにお越しください。

## 転出届はお早めに

3月、4月は窓口が大変混雑します。証明書の発行に多少時間がかかることもありますので、ご了承ください。特に、休日の前後や昼休みは混雑が予想されます。都合がつく人は、ほかの時間にご来庁いただくことで、待ち時間が少なくてすみます。

## 休日・夜間のサービスコーナー

休日・夜間は、専用窓口で、いつでも住民票の写しや戸籍の全部・個人事項証明書などの申請ができます。

■窓口〓市役所直室(庁舎裏の職員玄関入口)

■受付時間〓【平日】午後5時15分〜10時【土、日曜日、祝祭

は、本人か同一世帯員に限り、「住民票の写し」の電話による予約ができます。

■予約の方法〓【電話による予約】市民生活課市民係【受付時間】平日の午前8時30分〜午後5時、ただし、土、日曜日、祝祭日は除く。

■交付の方法〓【窓口】市役所当直室【時間】(平日)午後5時15分〜10時(土、日曜日、祝祭日)午前8時30分〜午後10時  
■交付時の本人または同一世帯員の確認〓①受け取りに来られたとき、住民票交付申請書に住所、氏名、生年月日などを記入してもらいます。②受け取りに来られた人を運転免許証など(官公署が発行した写真を貼付した身分証明書)により本人確認を行います。

■手数料〓一通300円  
■交付できない場合〓①同一世帯員以外の代理人が交付時にきた場合②住民票交付申請書に記載できない場合③身分証明書を持参しない場合④手数料を支払わない場合

■問合せ〓市民生活課市民係  
(☎57-3111内線153)

## 住民票の電話予約

開庁時間内に来られない人

平成13年3月31日より、つぎの町内において下水道が使用できるようになります。

## 供用開始町内

尾崎、五軒新田、三和町、四日町1・4、四日町中原、新座1・2・41・42、田川町1、南新田町1・3、本町71・72、水沢1・2、伊達1・2・3、幸町、太田島3、大黒沢1・2・3、土市1・2のそれぞれ一部。

## 新たに下水道が使えるようになったお宅では

◇家庭から出る汚水を下水道に流すため、排水設備を設置してください。

◇浄化槽は、できるだけ早く下水道に切り替えてください。

◇くみ取り便所は、3年後の平成16年3月30日までに水洗便所に改造してください。

## 供用開始区域の縦覧

◆とき〓3月26日(月)〜30日(金)  
◆ところ〓下水道課(西本町3・下水処理センター内)

## 12年度新規指定工事店

市(南)永和設備工業(六日町) ※13年3月1日現在、指定工事店は65社となりました。

## 下水道工事の助成制度があります

公共下水道、特定環境保全公共下水道、農業集落排水整備、合併処理浄化槽設置整備の各事業で普及率が90%を越えている地区内に住んでいる生活扶助・老人・母(父)子・障害者・低所得者の皆さんは、一定の所得条件を満たす場合は排水設備工事費の助成が受けられます。

- 対象地区：中央第1・2処理分区、珠川地区、吉田北部地区、赤倉地区、菅沼地区
- 所得条件：市民税均等割以下の世帯
- 助成限度：排水設備工事費の2分の1以内

## 年金



## 国民年金のスタートは20歳から

国民年金には、20歳以上60歳未満のすべての人が加入します。学生も加入が義務づけられています。老後の老齢基礎年金はもちろん、万一の病気やケガなどで障害が残った場合にも、障害基礎年金が支給される制度もあります。老後はまだ先のことと考えずに、若いうちから備えましょう。

## 就職したら届出を

学生は国民年金の第1号被保険者になりますが、就職して厚生年金や共済組合などに加入した場合は、第2号被保険者になるため、住所地の国民年金係への届けが必要です。

## 口座振替のご利用を

口座振替を利用されると、納める手間が省けるだけでなく、納め忘れもなくなります。手続きは、預金口座のある金融機関

## 4月から合併処理浄化槽の整備の手法が変わります

## 市が設置・管理する「市町村設置型制度」

従来、合併処理浄化槽の設置は個人で設置し、費用の一部を国・県・市で補助してきました。また、維持管理費については、市の一部補助というものでした。4月からは、合併処理浄化槽の設置および維持管理を市で行う制度に変わります。

## 維持管理も市で行います

◆市の委託業者が定期的に維持管理を行います。

## 既設の合併処理浄化槽は

◆既設の合併処理浄化槽についても支障のないものに限り、市で引き取り維持管理を行います。

## 合併処理浄化槽は市が設置します

- ◆合併処理浄化槽本体の工事は市で行います。
- ◆13年度の設置数は、20基程度を目途にしています。
- ◆新たに設置する人から、30万円の分担金をいただきます。
- ◆合併処理浄化槽の使用料は、使った排水量に応じて料金をいただきます。

## 保険料の免除制度活用を

経済的理由で保険料の納付が困難な場合は、申請免除の制度があります。未納のままにしておかずに、国民年金係まで相談においでください。

■年金の問合せ〓市民生活課国民年金係(☎57-3111内線151)

## 学生の国民健康保険証は分けることができます

進学のために家族と離れて市外で生活する人は、学生であることを示すことにより、親元の国民健康保険証を分けることができます。  
■持参するもの=国民健康保険証・在学証明書または学生証の写し ■窓口・問合せ=介護保険課国保係 (☎57-3111内線155)

# トピックス

TOPICS

このコーナーは、まちの話題や活動などを紹介しています。情報がありませんら、企画人事課広報係(☎57-3111 内線213)へ、お気軽にお寄せください。



成年男子Bで7位と健闘した高橋哲成選手

## 距離とアルペンで大活躍

～ながの飯山スキー国体～

「みゆき野に輝け友情集う技」をスローガンに、第56回国民体育大会冬季大会スキー競技会(ながの飯山国体)が2月18日(日)から21日(水)まで、長野県飯山市を会場に行われました。新潟県の選手は87人で、その内、当市からは距離とアルペンに12人の選手が参加しました。

- 3位と健闘しました。入賞者はずきのとおりです。
- 〔アルペン〕**
- ▼成年女子A大回転③児玉春美(専修大)
  - 〔距離〕
  - ▼成年男子B 10km⑦高橋哲成(市スキー協会・津南高教諭)
  - ▼成年女子A 5km⑤徳永郁美(日大) ▼少年女子5km③高橋奈津子(十総高) ▼少年男子リレー①新潟③走②野上幸寿(十高) ▼成年男子リレー④新潟③走②宮沢豊彦(早大) ▼女子リレー⑥新潟①走②高橋奈津子(十総高)



## 国内トップレベルの選手とふれあい

～さわやかバドミントン教室～

東北電力新潟女子バドミントン部による「ふれあいさわやかバドミントン教室」が2月18日(日)、総合体育館で行われました。同部は、平成3年に創部され、日本リーグAクラスで昨年3位、今年4位の成績です。雪まつり協賛事業として、当地域では初めて同部を招いての教室に、監督、コーチ、選手ら9人が来市しました。教室には、小学生から指導者まで市内の170人が参加し、国内トップレベルのトレーニング方法を体験し、実技指導やアドバイスを受けました。参加者は、オリンピック特別強化指定選手のプレーに大きな刺激を受けていました。



井川純一選手

野上幸寿選手

## 野上・井川両選手が再び全国制覇

～JOCジュニア五輪～

第20回全国スキージュニア競技会が2月27日(火)から3月2日(金)まで秋田県鹿角市で開かれ、市内の中学生と高校生19人が参加しました。インターハイ・全中でそれぞれ全国優勝した野上幸寿選手・井川純一選手が再び全国制覇し、野上選手は最優秀選手賞を獲得しました。

入賞者はずきのとおりです。

〔フリー〕〔男子10km〕①野上幸寿(十高) 〔中学男子10km〕①井川純一(下条中)⑥茂野隼人(十中) 〔ヘラシカル〕〔男子10km〕③野上幸寿〔中学男子10km〕②井川純一③茂野隼人〔女子5km〕③高橋奈津子(十総高) 〔中学女子5km〕②丸山智恵(吉田中)

# 第2回大地の芸術祭にあなたの声を生かします

「大地の芸術祭・地域検討会議」  
会議メンバーを募集中!

大地の芸術祭の推進母体である十日町地域ニューにいがた里創プラン推進協議会では、平成15年に第2回大地の芸術祭を開催することを決定しました。

第1回の反省点として指摘された「住民参加機会・情報公開の不足」を解消し、第2回の事業計画をまとめるため、最初から地域各層の皆さんから参画してもらい、全体プランづくりに提案をいただく「大地の芸術祭・地域検討会議」を設置します。推進協議会は検討会議の提案をいかして事業を進めます。つきましては会議のメンバーを広く募集します。積極的に大地の芸術祭にかかわりたいという熱意のある皆さんの応募をお待ちしています。

## 大地の芸術祭・地域検討会議

### ■設置期間と会議

設置期間は3月下旬から5月末ごろまでとします。会議の回数は3〜4回の予定で主に夜間に開催します。また必要に応じて随時開催することもあります。

### ■構成メンバー

応募いただき、メンバー登録された皆さんと総合コーディネーターで構成します。メンバー

## 「大地の芸術祭・地域検討会議」発会式

～メンバー登録は早めに!～

大地の芸術祭・地域検討会議について、発会式を兼ねた第1回地域検討会議を開催します。大地の芸術祭への熱い思いを語り、すばらしい芸術祭を作り上げましょう。

- 日 時=3月22日(木)午後7時～
- 会 場=クロス10(4階・講義室)

- 定員=なし
- 応募方法=3月末日までに申込先まで、「大地の芸術祭地域検討会議メンバー希望」として、住所、氏名、年齢、電話番号をご連絡ください。また、「大地の芸術祭・地域検討会議発会式」に直接おいでいただいても、メンバー登録ができます。
- 申込先・問合せ=十日町地域広域事務組合企画振興課(☎57-2637, FAX57-2285) または、市役所企画人事課企画係(☎57-3111 内線215, FAX52-4635)

## 除排雪経費等への財政支援に関する緊急要望書を提出

全国21道府県115市で組織する全国雪寒都市対策協議会(会長:佐々木誠造青森市長)は、2月26日(月)、政府に対し、除排雪経費等への財政支援に関する緊急要望書を提出しました。当日は、副会長である本田市長が出席し、除排雪の円滑な実施と都市財政の健全性確保のため、今冬の豪雪対策に関して万全の対策を講じられるよう強く要望を行いました。

### 【要望内容】

- 1、積雪量が多いため、多額の財政負担となっている市町村道の除排雪経費に対し、臨時的な国庫補助を行うこと。
- 2、特別地方交付税の配分において、多額の除排雪経費を負担していることについて十分配慮すること。
- 3、大雪による農業等の被害について、国による特段の財政支援措置を講じること。



春を呼ぶ恒例行事「多聞天裸押し合祭」が3月3日(土)、川原町の来迎寺で行われました。「サンヨ」「サンヨ」のかけ声と共に、激しいぶつかり合いを繰り広げました。妻有の里にも、春がそこまで来ています。

# MENU<sup>84</sup>



樋口正美さん  
(池沢)



わが家のたたきごぼうを紹介します。下線のポイントをおさえると、ごぼうのうま味を逃しません。おためしください。

## たたきごぼう (写真左)

- 材料 (4人分)
- ごぼう…200g
  - しょうゆ…大さじ2
  - みりん…大さじ1
  - 七味とうがらし…少々
  - 小麦粉…1/2カップ
  - 砂糖…小さじ2
  - 水…大さじ1
  - 揚げ油

## 甘酢大根おろし (写真右)

- 材料 (4人分)
- 大根…400g
  - 酢…大さじ2
  - 砂糖…小さじ1
  - ゆでた枝豆、とうもろこしなど…適量

## 作り方

- 皮をむき水洗いしたごぼうをまな板にのせ、回しながら、すりこぎでぺちゃんこになるまで静かにたたく。
- ①を縦に2～3本にさき、4～5cmの長さに手で折り、水につけあく抜きをする。
- 水切りしたごぼうをボールに入れ、しょうゆ大さじ1で下味をつける。
- ③に小麦粉をふりかけ、ざっくりと混ぜ合わせる。
- 180℃位に熱した油にごぼうを1本ずつ入れ、きつね色になるまで揚げ、油をよくきる。
- 温めた別のフライパンを弱火にし、ごぼう、砂糖、しょうゆ、みりん、水、七味とうがらしを入れ、強火にしすばやくかき混ぜる。焦げない程度にアメ色になったら火を止め、盛り付ける。
- 甘酢であえた大根おろしに、ゆでた枝豆やとうもろこしを混ぜ合わせ、付け合せにする。

自ら寝たきり予防  
今までに介護保険を申請した人の約70%は、脳卒中・痴呆・骨折、関節疾患などが原因となつています。特に脳卒中は40%と多く、退院時につえや車いすで動ける人が、半年後は寝たきり

## 日本一の健康都市をめざして すこやかEG-CO-HO

●問い合わせ  
健康福祉課  
健康増進係  
☎57-3111  
(内線143)



○交流で意欲増進を  
年をとったり、病気だと外出がおっくうになり、家に閉じこもる人がいます。普段から地域や人とのふれ合いが少ない人ほど、その傾向が強いようです。一日中何もしないで家に閉じこもっていますと、意欲も失われ痴呆や寝たきりにつながりや

「老人デイ・ケア」  
お年寄りや日中一人で過ごし、体が不自由で老人クラブなど、地域活動に参加できない人が対象です。



元気よく「すこやかエコー体操」

りになる人も多くあります。「具合が悪くなったら安静が第一」と、寝たままの状態ですと、驚くほど足腰が弱つてしまいます。寝たきりを防ぐためには「自分でできること」を探し、体を動かしましょう。たとえば、時間がかかってもできるだけ、自分で行うことが大切です。

○サービスの利用を  
市では、病気後や閉じこもりがちの人を対象に、さまざまな保健・福祉サービスを行っています。

象です。リハビリ教室の参加者は、「同じ病気のひと話をするとほっとする」「自信がついた」などと話し、仲間との交流をきっかけに元気になったという人がたくさんいます。こうしたサービスを積極的に利用し、寝たきりを防ぎましょう。

## ■十日町市観光情報 ■くらしのダイヤル

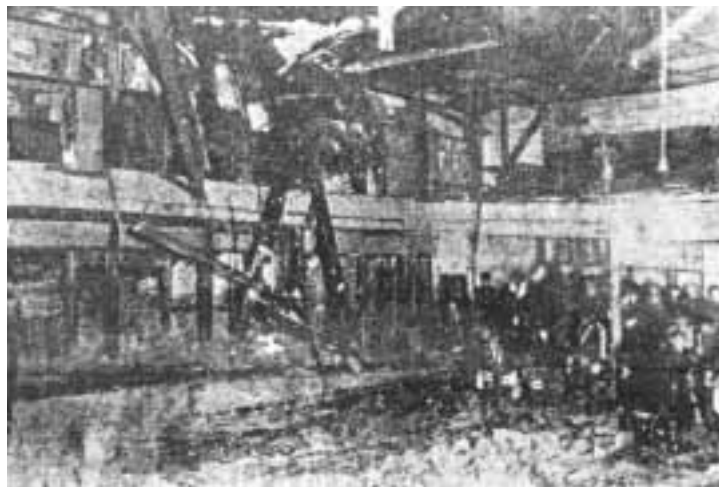
3/5～3/12	深刻化する多重債務・自己破産
3/12～3/19	弁護士を頼みたいとき
3/19～3/26	消費生活相談事例 ～多重債務～
3/26～4/2	商品テスト結果「即席みそ汁」
4/2～4/9	消費者契約に新しいルール ～消費者契約法の成立～

## テレホンサービス

# 十日町市史を読む<sup>48</sup>

## 旬街座の倒壊

十日町情報館



屋根が落下した旬街座の内部

昭和十三年一月一日夜、映画を上映していた旬街座の屋根が、雪の重みに耐えかねて、満員の観客の上に崩れ落ち、多数の死傷者が出る大事故が発生しました。娯楽が少なかった当時、しかも元日のことなので、晴れ着姿の女性が多くいました。しかも二月の旧正月に帰省するという習慣があった織物工場の従業員が入館したものが多く、観客は七百余名だったといわれています。

死者は男性一三名・女性五六名、重傷者四六名、軽傷者四六名(または六五名)という惨事でした。この年の冬は、一二月三日に初雪が降りましたが、降雪がつづいて根雪となり、積雪は二〇センチメートルにもなっていました。旬街座では、一二月三〇日になって雪下ろしをしましたが、全部を落とし切れず、中央には雪が残されていました。このことが屋根の落下を招いたものとみられています。二時間余りで救助作業は終わりましたが、翌朝の雪道は血に染まって赤く、あらためて町民の恐怖を呼び起こしました。この事件は、雪国の大規模建築物の設計について、強い警告を与えました。また、雪に関する講演会が開かれるなど、科学的な関心を喚起し、対策研究への道を開きました。翌年、被災者を慰霊するための深雪観音堂が建立されました。奉納された「雪地獄父祖の地なれば住み継げり」の句は、宿命的な雪と忍従の暮しが詠み込まれています。(通史編5 近・現代二)

農家の二男として赤倉で生まれました。体が丈夫でなかったため学校卒業後、市内の機問屋に奉公にまわりました。昭和十八年二月に舞鶴海軍工廠に徴用され、事務系の仕事をしました。十九年に長岡の鉄工所に移り、砲座をつくる仕事にたずさわりました。翌年一月に現役召集で北朝鮮に渡り、ソ連軍と川をはさんでの国境警備にあたり、終戦を迎えました。シベリアに抑留され、二十三年七月末に帰還しました。兄が戦死してしまつたので農業をつぎました。馬に荷物を背負わせる時代から、耕耘機、トラクタへの移り変わりは、あつたという間違ったような気がしますが、必要にせまられて57歳で免許

を取得しました。これが役に立ち、三人の孫娘の幼稚園への送迎を7年間やりました。今もときどき孫の学校の迎えをします。43年ころまでの冬期間は、赤倉から津池までかんじきで道つかけをするのが集落民の重要な仕事でした。その後、雪上車の配置、そして、今は無雪化になり不便は解消されました。50年に改築された赤倉小学校は、当時分校でしたが、豪雪地帯ということで鉄筋コンクリート造にしてもらうため奔走し、実現したことがうれしい思い出になっています。家は、代々「赤倉神楽」をやつていましたが、若いうちに家を出ていたためやれませんでした。でも息子や孫が伝統を受け継いでくれるのは、うれしうれしいです。神楽を大切にしたいと願っています。



## TOKAMACHI その昔 そして今 No.132

庭野重政さん  
(赤倉) 75歳

このコーナーでは、登場していただく人を募集しています。問い合わせは企画人事業広報広聴係 ☎57-3111 内線213へ

# ガイド



## 大好き十日町会 上野公園花見ツアー

春らんまん、恒例の花見に参加しませんか。■日時 4月1日(日)午前7時市役所前集合、正午開宴■会場 上野公園花見広場■定員 150人■参加費 ①バス利用・大人10,000円(会員9,000円)、小・中学生5,000円、幼児3,000円②現地集合・大人6,000円(会員5,000円)、小・中学生3,000円、幼児2,000円■申込み 3月23日(金)までに、大好き十日町会事務局(市商工観光課内線269)へ。

## 第9回手打ちソバの会

自分の手で打ったソバを食べ

## 寄付ありがとう

2月25日届出分まで (敬称略)

- 十日町地域福祉基金へ＝小林昌式(水口、100,000円)
- 社会福祉事業へ＝滝澤繁(三和町、切手201,230円分)新潟県信用組合十日町支店(74,748円)十日町病院親睦会(13,453円)
- 情報館へ＝水落裕子(本町6-2)渡辺卷子(千代田町)内田隆秋(西本町1)押木健吉(江道)豊島明子(新座1)尾身直子(錦町1)渡辺チヨ子(川西町)関谷真理子(中里村)山本ユリ(中里村)中條美和(大島村)菅原茂(酒田市)
- 精神保健福祉施設エンゼル妻有へ＝榎小嶋屋(「そば殻まくら」売上金100,000円)

## ゆずります ゆずってください

\*消費者協会(市民生活課生活環境係 内線157)へ

ゆずります……		
品名	規格	希望価格
通信カラオケ(有カラ)	スピーカー付	相談で
皮ジャン 黒	首回り毛あり 男性用MかL新品	相談で
皮ジャン 黒	女性用M	相談で
パイプ式ベッド		無料
子ども用学習机と椅子	木製2台あり	相談で
厚底ブーツ(女性用)ロングブーツ	サイズL 新品同様	10,000円
チャイルドシート	5歳位まで	無料
ベビーシート	3歳位まで	2,000円
サイクリングマシーン	自転車と同じ 大きさ	相談で
新生児用品ふとん一式含む		無料
室内・室外用すべり台		無料
歩行器		無料
アルペンスキーストック付 スキー170・靴26.5	アトミック	10,000円
バイク	ヤマハPXM	50,000円
風呂釜と浴槽		相談で
角茶 巻(ラクダ色) 羽織(黒)、夏下駄		3,000円
ノート型パソコン	コンパック社製 新品同様	140,000円
介護用ベッド	手動で背もたれ調節可 高さ調節不可	5,000円
冷凍庫	ナショナル 172ℓ	無料
ベビーベッド		3,000円
ポケットボード (エクシーレ)	ドコモ	3,000円
ゆずってください……		
十日町高校制服(女子用)	サイズM 上下(スカート)	相談で
子ども用/ルディック用スキー靴	22cm	無料
簡易式手織機		無料
ポータブルミシン		相談で
加湿器	古くてもよい	無料
サロンヒーター		相談で
ピアノ		10,000円
マッサージチェア	ゴロゴロでよい	相談で
十日町総合高校制服(上下)	女子用 サイズM	相談で
ファンヒーター		無料
雪ほり用こすき	古いものでよい	無料
電動ミシン		5,000円
天使幼稚園制服	男子用	相談で
十日町総合高校制服(上下)	女子用 160センチ	3,000円
スキー一式	スキー120~130、 靴2センチ、ストック1組	相談で

てみませんか。■日時 3月18日(日)午前10時〜会場 飛渡第二小学校枯木又分校体育館■参加費 大人・2,000円、中・高校生・1,000円、小学生・500円■主催 枯木又エコ・ミュージアムの会■申込み 問合せ 3月15日(木)までに、阿部広志(☎59-2210)へ。

## 押し花展示体験会

押し花を添えたお便りを作ってみませんか。■日時と会場 ①4月14日(土)午後1時〜3時30分、高山コミュニティセンター②4月21日(土)午後1時〜3時30分、岩野集落センター■参加費 〇■申込み・問合せ 関口スミイ(☎57-3879)

## 越後を染める

庭野泰明 染絵展  
故郷の心象風景を絹布に染料で染め、表現した創作作品です。ぜひご覧ください。■会期 3月17日(土)〜25日(日)午前9時〜午後5時(25日は午後4時まで、19日(月)は休)■会場 ギャラリー 16日町(JR上越線・ほくほく線・六日町駅東口※ほくほく線をご利用になると便利です)■入場料 無料■問合せ 庭野

## その他



## 就学援助制度

市教育委員会では、経済的理由で小・中学校へ通学するのが困難な児童生徒(生活保護世帯またはこれに準ずる世帯の児童生徒)に、就学援助費を支給しています。■問合せ 教育委員会学校教育課(内線312)

## 痴呆性老人介護者・家族の交流会

介護者同士が交流することで、介護の工夫や息抜きの方法、介護者自身の健康管理などを学びませんか。介護を終了した経験者も大歓迎です。■日時 3

## プラネタリウム ドーム中里「きらら」

開館5周年を記念して、十日町広域圏内の保育園・学校・養護および特別養護老人ホーム・障害者施設の団体利用は、3月中入場料無料です。■投影日時 3月18・25日、4月1・8日の各日曜日午前11時〜11時40分 ※3月31日(土)午後4時〜ミュージック・プラネタリウム場所 中里村Uモール■入場料 一般200円、中学生以下100円■問合せ 中里村教育委員会(☎63-2493)

## 募集



「ほつくほく何でも案内所」職員(パート)募集  
4月1日から、ほくほく線十日町駅で、観光案内などをしていただく職員(パート)1名を募集します。■受験資格 高校卒業以上の学歴を有し、おおむね55歳以下で、パソコンのできる人。■勤務日時 隔日勤務、午前9時〜午後6時■給与等 日額 7,000円、雇用保

## 水道関係手数料を 改正します

4月1日から水道関係の手数料の一部を廃止(無料化)または改定します。昭和59年から適用している手数料を、社会情勢の変化や県内の他市の状況を参考に直直しを行ったものです。■廃止する手数料

## 〔休止手数料〕

転居などにより、給水を休止する場合、現行の1,000円の手数料は廃止します。※水道局への転居届け(5日前まで)と料金の精算は、今までどおりです。

## 高山太子堂線 3月29日全線開通



市道高山太子堂線が平成13年3月29日(木)午後1時から全線開通となります。国道253号高山第3地内を起点とし、国道117号太子堂地内を終点とする全長約3,660mです。第2期工事1,840mは平成6年度に県道十日町千手線側から工事着手し、現在国道117号交差点の工事を行っているところです。この間、長期にわたり沿線の地権者および関係者の方々のご協力をいただき、全線開通できますことを心よりお礼申し上げます。

## 原付法定講習受付中

原付バイク免許取得に必要な、法定講習の受講申込みを受け付けています。■必要書類 住民票の写し1通(本籍の載っているもの)■受講料 4,050円■申込み・問合せ 2月定員制につき、事前に問合せのうえ、十日町交通センター(☎57-6055)へ。

## 越後丘陵公園休園

3月12日(月)〜4月13日(金)までの間、春季開園準備のため、公園を休園します。■問合せ 越後公園管理センター(☎0258-47-8001)

## ローン返済でお困りの方へ

ローン返済に困っているが、可能な範囲で返済を続け、生活の建て直しを図りたいを思っている人は、簡易裁判所の「特定調停」手続きを利用してみたいか、調停委員会が申立人、債権者双方の意見を調整し、話し合いで解決しようとするもので、難しいものではありません。■問合せ 十日町簡易裁判所(☎52-2086)

## スポーツ



## 第10回市長杯 ソフトバレーボール大会

■日時 4月15日(日)午前9時〜■会場 総合体育館■種目 女性の部、男女混合の部■チーム編成 1チーム4〜6人■参加費 2,000円■申込み・問合せ 4月4日(水)までに総合体育館(☎52-4377)へ。■毎週水曜日午後7時30分から教室を開いています。初心者・男性もご参加ください。





野中龍一ちゃん  
(6歳)

おおまつりで大好きなピカチュウのおみこしをかついだときの絵だよ。20人くらいのお友だちと大きな通りをワッショイしたんだ。かついだあとのアイスがおいしかったよ。



保育園のみんなでお店やさんごっこをしたときの絵です。わたしはひまわり組のお友だちと紙ねんどのケーキを売ったの。あとからお客さんになってうで輪やアメ玉を買ったよ。



三浦優希ちゃん  
(6歳)

子供  
ギャラリー

じょうぶに描けたね!!  
いずみ保育園 (191)

よしまる  
長谷川善丸ちゃん  
平成11年7月4日生まれ  
稲荷町3本通り

いつもニコニコ元気な善丸ちゃん。お家ではお絵かきをしたり、ミニカーで遊んだりしています。時には、音楽に合わせて踊るのも得意です。2歳違いのお兄ちゃんのまねっこが大好きで、大きな影響を受けながら強い子に育っています。



Baby  
すこやかちゃん  
ま  
ち  
の  
宝  
60

市民の動き 2月末現在 ( )は前月からの増減

- 人 □ 43,899人 (-14)
- 男 21,542人 (-3)
- 女 22,357人 (-11)
- 世帯数 13,032世帯 (+2)

発行/十日町市役所 〒948-8501 新潟県十日町市千歳町3丁目3番地 TEL0257-57-3111 FAX52-4635  
Email info@city.tokamachinigata.jp URL http://www.city.tokamachinigata.jp  
編集/企画人事課広報広聴係



リョウブ タムシバ バッコヤナギ

とおかまちの自然 169

春を待つ植物たち

例年がない大雪で、まだたくさんの雪が野山に残っていますが、今回は春を待つ植物をいくつか紹介します。左の写真は、リョウブの冬芽です。一つ硬い殻を脱ぎ捨てているみたいですね。ちょうど傘をかぶっているようにも見えます。夏になると総状に白い花をたくさんつけます。

中央の写真は、タムシバの花芽です。雪が消えると、葉が出る前に咲いた大きな白い花が、山肌に目立つようになります。まだ毛で覆われている花芽もそろそろ暖かく感じる日がでてきたでしょうか。花の様子はコブシによく似ていて混同されることがあります。

右の写真は、つぼみが膨らみ、もう少しで花をつけそうなバッコヤナギです。別名ヤマネコヤナギともいいます。春一番を争って、まだ雪が消えないうちから花をつけます。

植物たちも今年は雪が多かった分、雪消えを例年以上に楽しみにしているのではないのでしょうか。