

市報

# とよかまち

7/10 No.845  
平成13年(2001年)



## 夏がきた！

青い空に白い雲。夏を待ちわびていた鏡島  
保育所の子どもたちは、うれしそうにプール  
の中ではしゃいでいました。

参議院議員選挙 — 2

市町村合併 — 4

リサイクルのススメ — 6

青少年健全育成 — 7

信濃川試験放流開始 — 8

市民と語る日 — 9



# 21世紀初の参議院議員選挙

第19回参議院議員通常選挙は、7月12日(木)に公示され、7月29日(日)に投票が行われます。今回の選挙では、「公職選挙法」の一部改正により、議員定数の削減と、非拘束名簿式比例代表制が適用されます。新潟県選出議員選挙はこれまでと同じく候補者に投票します。比例代表選出議員選挙は、名簿に記載された候補者または政党に投票することになります。有権者は当選させたい候補者を選ぶようになります。

## ■投票時間

投票の開始時間は、午前7時です。終了時間は午後8時の投票所と、午後6時または午後4時に繰り上がる投票所があります。お手元に届く入場券で時間を確認し投票してください。

## ■投票資格

①十日町市の選挙人名簿に登録されている人  
 ②7月29日(日)現在で満20歳以上の日本人  
 ③平成13年4月11日以前から十日町市に住居登録している人  
 ※4月12日以降に転入した人は前住所地の市区町村で投票する

## ■不在者投票

仕事やお出かけなどで当日投票所に行けない場合は、不在者投票によって、投票できます。  
 ▼期間 7月12日(木)から7月28日(土)までの、毎日午前8時30分から午後8時まで  
 ▼場所 十日町市保健センター1階 選挙事務室  
 ※病院・保健施設などに入院・入所されている場合は、施設の担当者に申し出てください。指定された施設では、不在者投票ができません。

## ■郵便による不在者投票

券は世帯員ごとにミシン目で切り離し、各自投票所にお持ちください。  
 入場券には、投票日における投票場所・投票時間が書かれていますのでご確認ください。

## ■終了時間の繰り上げ

左表に記載した投票所は、投票が午後4時または午後6時に終了となります。

新潟県選出議員選挙→候補者に投票  
 (黄色の投票用紙)  
 比例代表選出議員選挙→候補者または政党に投票  
 (白色の投票用紙)

## ■入場券

入場券はハガキ形式になっているものを郵送でお届けします。ハガキの下部を両方の角から外すと、3つ折りになった世帯全員分の入場券が開きます。入場券は世帯員ごとにミシン目で切り離し、各自投票所にお持ちください。

## 終了時間を繰り上げる投票所

- ▼午後4時までの投票所
- 十日町市公民館津池分館 ・庭野雅司郎宅
  - 赤倉小学校 ・池谷集会所 ・野中小学校
  - 飛渡第二小学校 ・飛渡第二小学校枯木又分校
  - 飛渡第一小学校三ツ山分校 ・船坂部落公民館
  - レストランゆもと ・楯柄沢集会所 ・真田小学校
  - 名ヶ山公民館 ・東下組地区生活改善センター
  - 二子集会所 ・塩野集会所 ・馬場小学校珠田分校
  - 細尾ふれあいセンター ・当間ふれあいセンター
  - 野中小学校大石冬季分校 ・水沢小学校南雲冬季分校
- ▼午後6時までの投票所
- 江道猿倉集落開発センター ・田麦部落公民館
  - 飛渡第一小学校 ・六箇地区公民館二ツ屋分館
  - 克雪管理センター ・水口集落開発センター
  - 市之沢集落開発センター ・姿グリーンセンター
  - 関浅集落センター ・水沢市之沢・中在家集会所
  - 八箇小学校 ・太田島集会所 ・中村集落センター

投票区	変更後の投票所	参集区域
6投	庭野雅司郎宅	菅沼、大池
22投	八箇小学校	笹之沢、落之水、池之平、孕石、長里、控木
32投	名ヶ山公民館	中平、名ヶ山

■投票所が変わります  
 つぎの投票区の投票所が変わります。

## ■選挙方法が変わります

これまでの参議院比例代表選挙は、あらかじめ政党側で候補者の当選順位を決めておく方式(拘束名簿式)をとり、有権者は政党名を記載して投票していました。

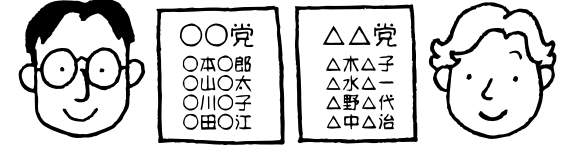
新しく導入された非拘束名簿式は、名簿には当選順位が決められていません。有権者は当選させたい候補者名または支持する政党名のいずれかを記載して投票します。今回から、有権者は当選させたい候補者を選ぶことができるようになりました。

## ■開票作業

7月29日(日)午後9時からクロアス(本町6-1)で行います。

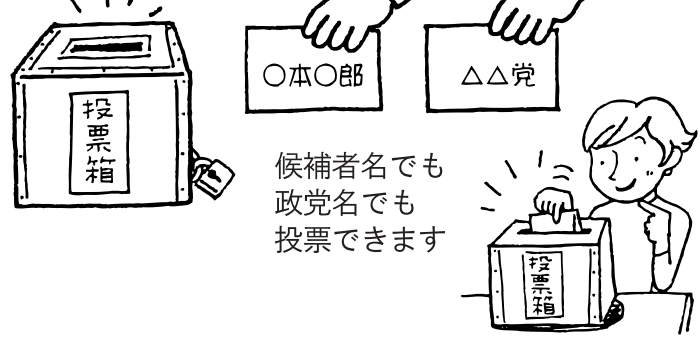
## 参議院比例代表選挙のしくみはこうなります

### ①公示



各政党が候補者名簿を提出(当選順位はなし)

### ②投票



候補者名でも政党名でも投票できます

### ③開票

$$\begin{matrix} \text{OO党の総得票数} \\ \text{△△党の総得票数} \end{matrix} = \begin{matrix} \text{OO党候補者個人の得票数} \\ \text{△△党候補者個人の得票数} \end{matrix} + \begin{matrix} \text{政党名の得票数} \\ \text{政党名の得票数} \end{matrix}$$

各政党の総得票数に応じて、議席を比例配分し、候補者ごとの得票数の順に当選人を決める。

### ④結果

政党	得票数	当選人数
OO党	400万票	3人当選
△△党	300万票	2人当選

## 政党は

●名簿による立候補の届出  
 一定の要件を満たす政党は、当選順位をつけずに候補者名簿を届け出ます。

## 有権者は

●投票方法  
 有権者は投票用紙に、名簿に記載された候補者名簿を記載して投票します。ただし、候補者にかえて政党名を記載して投票することができます。

## ●当選人の決め方

1、政党の総得票数に基づいてドント方式【注】により、各政党の当選人が決まります。なお、政党の総得票数は候補者個人の得票と政党名の得票を合算したものとします。

## 【注】ドント方式

比例代表選挙における当選人の決定方式。政党の得票数を1から順に正数で割り、その商の大きい順に政党に議席を与える。考案者であるベルギーの法学者ドントの名にちなむ。

2、各政党に配分された当選人の数の中で、得票数が最も多い候補から順次当選人が決まります。

■問合せ 十日町市選挙管理委員会事務局(保健センター1階) 57-3111 内線5111



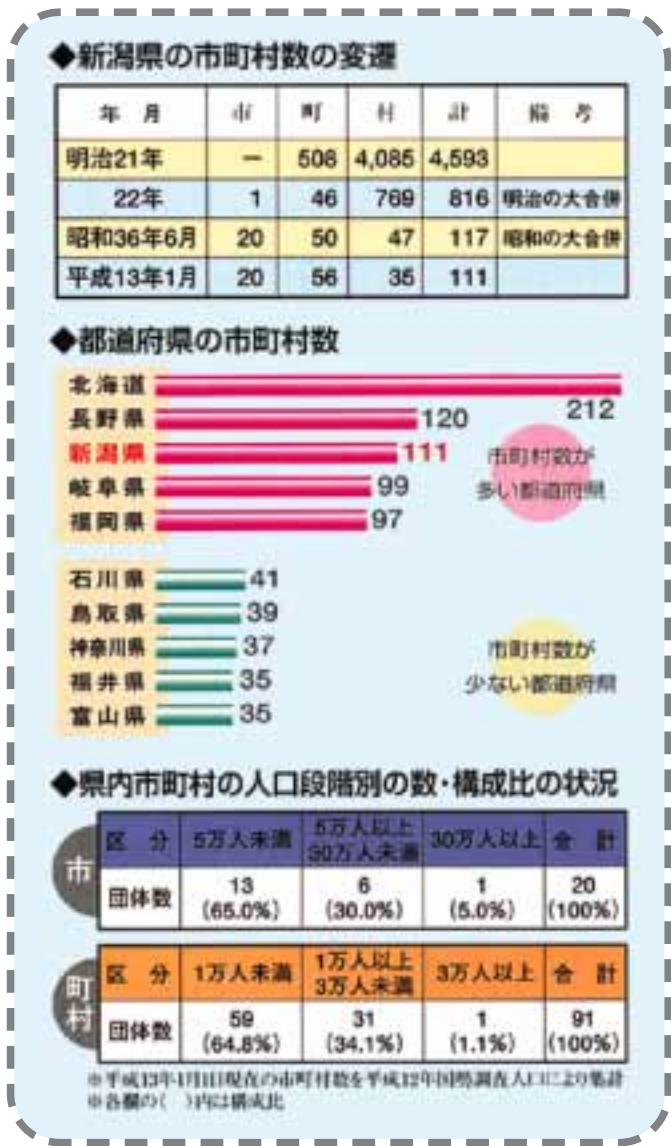
地域の将来を  
いっしょに考えよう！

# 市町村合併

その1



国および県では、市町村や地域住民の皆さんによる自主的な市町村合併の実現に向けていろいろな面で支援しています。市町村合併は十日町市と周辺地域の将来にとって大きな問題です。そして市民の皆さんがどのように考えているのかが重視されるため、市では県が発表した市町村合併の要綱や市町村合併にかかわる情報を数回に分けて市民の皆さんにお知らせします。また、今年秋に市町村合併に関するアンケート調査の実施を計画していますのでご協力をお願いします。



最近「市町村合併」という言葉をよく耳にするようになりました。今年1月1日に合併した新潟市と黒埼町や、5月1日に誕生した埼玉県「さいたま市」(浦和市・大宮市・与野市が合併)などが最近の動きです。国は、平成11年7月に市町村の合併を推進するための法律を改正しました。そして同年8月には「市町村の合併の推進についての指針」を示し、都道府県に市町村合併に向けた取り組みについて積極的な支援を要請しました。これをうけて県では今年2月、市町村の自主的な合併を促進するために、「新潟県市町村合併促進要綱」を公表しました。内容は、市町村や地域住民が合併を検討する際の参考や、目安となる合併パターンなどです。この合併パターンは、県内111市町村を21にする組み合わせとなっています。十日町市は、現在の十日町広域圏の枠組みと同じ「十日町



市・川西町・津南町・中里村・松代町・松之山町」6市町村と、旧来からの中魚沼の枠組みである「十日町市・川西町・津南町・中里村」4市町村の2通りが県から示されました。十日町市と周辺地域の将来について、皆さんもいっしょに考え、話し合いませんか。

## どうして今、合併なの？

①地方分権の推進  
地方分権が進むなか、住民にもっとも身近な自治体である市町村には、自立していくことが求められています。自らの判断と責任のもとに政策を立案し、安定した行政サービスを行っていかねばなりません。

②広がる住民の日常生活圏  
交通・情報通信手段の発達や経済活動の活性化に伴って、通勤・通学や買い物、医療など、住民の日常生活の行動範囲は、現在の市町村の区域を越えてますます拡大しています。

もに、福祉などの財政需要増加や税収の減少など、財政悪化が見込まれます。特に、小規模で財政力の弱い市町村にとっては、これから深刻な問題となつてきます。

も、財政力が弱い団体が多く、一段と厳しい財政状況にあります。こうした中、増加するさまざまな課題に市町村が対応していくためには、「行政基盤の強化」が求められています。



④多様化する住民ニーズ  
住民ニーズの多様化や介護保険、ダイオキシン対策、生涯学習、情報化などの新たな課題に対応するため、市町村には財政基盤の強化や専門職の確保、企画立案能力を備えた職員の養成などが求められています。



⑥「市町村の合併の特例に関する法律」(合併特例法)の適用期限  
国・県は平成17年3月31日までに合併を行う市町村に対して、さまざまな支援や特例措置を講ずることとしており、「この特例を生かして合併を」という声が高まっています。

## どんな合併があるの？

市町村合併とは、いくつかの市町村が一つになって、効率的な行政運営や広域的なまちづくりを行うことで、行政サービスの維持・向上を図ろうとするものです。市町村合併には、つぎの二つがあります。

◆新設合併  
二つ以上の市町村がいっしょになって新しい市や町をつくる合併です。

◆編入合併  
ある市町村の区域の全部または一部を他の市町村に編入する合併です。



問合せ 企画人事課新行政推進係 (☎57-3111内線217)

③少子・高齢化の進行と人口の減少  
少子・高齢化の進行や人口減少は、地域の担い手不足につながり、地域全体の活力低下と

⑤悪化する財政状況  
国、地方とも財政状況は悪化しており、新潟県内の市町村で

◆編入合併  
ある市町村の区域の全部または一部を他の市町村に編入する合併です。

※次回は合併のメリット・デメリットについてです。



# 青少年の健全育成に取り組みましょう



将来を担う青少年を立派な人間に育てることは、市民すべての願いです。しかし、全国的に少年非行は凶悪化・粗暴化が進み、薬物乱用やいじめに起因する事件も、依然として後を断ちません。

このため、7月を「青少年の非行問題に取り組む全国強調月間」として、関係機関・団体・市民が、青少年の非行に対する共通の認識に立ち、青少年の健全育成に取り組む活動を行います。

## 1 実施機関

新潟県、十日町市、十日町市教育委員会、青少年育成十日町市民会議

## 2 重点目標

- (1)市民の非行防止意識の高揚 (2)青少年を取り巻く社会環境の浄化
- (3)地域における青少年育成・活動の推進 (4)青少年相談活動の充実
- (5)薬物乱用防止対策への取組み強化 (6)いじめ・暴力行為問題への対応推進

## 3 実施事項

### ○青少年育成十日町市民会議

- ・青少年を取り巻く社会環境の実態調査
- ・街頭啓発活動
- ・青少年健全育成懇談会
- ・未成年者喫煙防止対策協議会
- ・万引き防止ステッカー配布
- ・機関誌「まほろば」の発刊

### ○少年育成センター

- ・少年補導委員とPTAとの合同巡回補導
- ・少年相談（通年）…子どもの家庭内暴力・不登校・集団不適応やしつけなどで悩んでいる保護者の相談をお受けします。(☎57-4395)
- ・有害環境の浄化活動の推進
- ・凶悪・粗暴な非行への対応の推進
- ・薬物乱用対策の推進
- ・いじめ・暴力行為問題への対応の推進

※4月1日から市の少年補導委員としてつぎの皆さんを委嘱し、今後3年間、街頭補導（声掛け）活動に従事していただきます。（敬称略）  
 阿部洋子（稲荷町3北） 福原操（川原町） 出口芳子（城之古3） 関口美枝（昭和町1） 岡田君代（上川町） 高橋美雪（西本町3） 霜垣健（麻畑） 高橋一正（城之古1） 野上信子（川原町） 庭野録太郎（田中町本通り） 西川勝二（四日町3） 波形清（四日町中原） 金子ユキエ（旭ヶ丘） 和田二郎（峠） 大熊義宏（上原） 小林誠（下条栄町） 生越一男（上新田3） 水落隆（蟹沢） 越井範行（新座3） 久保田秀一（新水） 小川岐一（本町7丁目1） 太田松雄（南鏡坂） 佐野繁喜（高島1） 相崎秀丸（稲葉） 村山貞夫（寿町1） 金子正夫（稲荷町3本通り） 庭野重行（西寺町） 樋口晴喜（伊達3） 中島信夫（土市3） 富井光浩（馬場2）

ゆずってください……		
品名	規格	希望価格
チャイルドシート	0歳児用	相談で
ベビーカー	0歳児くらい	相談で
ベビーカー	0歳児くらい	無料
ベビーカー	二人乗り	無料
ベビーカー	二人乗り	相談で
ベビーカー	新生児用	3,000円位
ベビーカー	0歳児用	相談で
ベビーカー	0歳児用	3~5,000円
ベビーカー		相談で
ベビーカー	A型	相談で
ベビーカー	A型	3,000円
ベビーカー		2~3,000円
ベビーカー		相談で
ベビーカー		2~3,000円
パソコン台	NEC IBM	3,000円
新生児用品一式		相談で
ベビーカー	新生児用	相談で
歩行器		無料
幼児用絵本		無料
ミニ耕耘機	畑を耕せば良い	5,000円
田植え機	2条用	20,000円まで
田植え機	2条用	相談で
ケーキ作りセット	ミキサー、型、へら 一部でも願いたい	相談で
三味線	中ざお	相談で
ファンヒーター	6畳用	無料
CDラジカセ	中古で良い	相談で
二輪車（補助車付き）	3・4歳児用	相談で
じゅうたん	どんなものでもよい	1,000円
むしろ	3枚くらい	1枚1,000円
こすき	1本	無料
フライヤー	業務用	相談で
剣道着	大人用L・小学1年・小学5年用も	相談で
湯温計		相談で
大型冷蔵庫		無料
大型冷蔵庫		相談で
大型冷蔵庫		無料
ワンプ口	あまり古くないもの	10,000円
ワンプ口	東芝（希望）	相談で
カラーテレビ		相談で
冷蔵庫	大・小問わず	無料
溝切り機	水田用	3,000円位

- ① 20万円以上の高額品、ペット・生物、たい肥は取扱いません。
  - ② 原則、市民以外の申込みは受け付けません。（それぞれの市町村内でリサイクルをしましょう。）
  - ③ 物品の引き渡し方法などは、当事者間で話し合ってください。
- ご注意ください  
 消費者協会（市民生活課内 ☎57-3111 内線157）

ゆずります……		
品名	規格	希望価格
トイレ用洗剤「ネポノール」		無料
日本美術全集 25巻		相談で
浮世絵 17巻		相談で
学習机 いす		無料
麻のカーペット（生成色）	8畳 新品	3,000円
スチール製ロッカー	3人分	5,000円
スチール製書類入れ	2個	各2,500円
ツーリング用自転車		10,000円
坪石 大小20個くらい	大量1畳分・小いろいろ	相談で
普通タイヤ新品4本	ホイールなし 195-65 R-15	4,000円
蛍光灯40W 5本		1本800円
電動ミシン	型は古い	無料
大正琴一式（ケース・譜面・テープ）		無料
編み機（新品同様）		無料
二段ベット子供用	木製	2,000円
タイヤホイール付4本	205-65-15	20,000円
パイプベット	大人用	無料
コーヒードリップ		相談で
女性夏物バラの花スーツ	サイズ9号 オレンジ	2,000円
パイプベット	シングル	無料
スチール机・いす		無料
ファックス	12年くらい使用	無料

ゆずってください……		
品名	規格	希望価格
子ども用自転車	14インチ	相談で
子ども用一輪車	20~22インチ	相談で
大人用自転車		1,000円
大人用自転車		2,000円
大人用自転車		2~3,000円
二輪車（補助車付き）	3~4歳児用	相談で
二段ベット		相談で
チャイルドシート	0歳児くらい	無料
チャイルドシート	0歳児くらい	相談で
チャイルドシート	新生児用	3,000円位

- 申込み・問合せ  
 消費者協会（市民生活課内 ☎57-3111 内線157）
- 受付開始日時（新設）  
 今後、ゆずりますの相手先紹介は市報発行から一定期間をおいたのちに、一斉に開始します。今回は7月16日（月）午前9時から電話と窓口で紹介します。  
 ※ゆずってくださいはいは随時受付

ゆずります……		
品名	規格	希望価格
軽箱型ライトバン	ホンダ	相談で
タイヤ・ホイール新品	ホンダアコードCB5	相談で
バイク 50cc	ヤマハ YB1	50,000円
子供用自転車	22インチ	2,000円
ごみ処理容器	密閉型	無料
ウオッシュレット		無料
ルームランナー		3,000円
車椅子		無料
ステッパー		無料
婚礼3点セット	木製	相談で
オルガン		無料
手動式鉄製白ベット	マット付き	無料

# リサイクルのススメ

**ゆずります ゆずってください 拡大版**

「ごみ減量化の気運が高まるなかで、注目を集めているのが不用品のリサイクルです。「もう使わないけれど、捨てるには惜しい」「不用品をゆずってほしい」など、不用品を再利用することが、環境保護につながります。今回は、人気の高い「ゆずります・ゆずってください」の拡大版として、利用方法も紹介します。みんなで、「ごみの減量と資源の有効活用を心がけましょう。」

## 資源物の分別などに関する 地区別説明会のご案内

6月に、全町内で「資源物の分別拡大とごみ有料化などについての説明会」を行いました。今回は、当日都合が悪く出席できなかった人や、再度説明を聞きたいという人を対象に、説明会を開催します。希望する人は、都合のよい会場にぜひお越しください。

■問合せ＝市民生活課生活環境係（☎57-3111 内線157）

期日	時間	会場
7月17日(火)	午後7時30分～9時	西部会館・水沢地区公民館・下条地区公民館
7月18日(水)	午後7時30分～9時	東部会館・川治地区公民館・中条地区公民館
7月19日(木)	午後7時30分～9時	市民会館・吉田地区公民館
7月20日(海の日)	午前10時～11時30分	保健センター（市役所となり）
	午後1時30分～3時	サンクロス



# 信濃川の試験放流を開始

## 水環境改善への第一歩

7月20日（海の日）から、信濃川中流域での流量増加が試験的に行われることになりました。今回の放流は、雪解けや梅雨時期など流量の多い時期に取水量を増やし、その分、夏場の水温上昇期やサケの遡上期に放流量を増やすというものです。宮中ダム（JR東日本管理）での放流計画をお知らせします。

### ●注目を集める水環境

私たちの住む信濃川中流域では、取水による水環境への影響が心配されています。今年3月には、第7回信濃川中流域水環



境改善検討協議会（事務局：国土交通省信濃川工事事務所）が開かれ、放流量の増大案が示されました。

これを受けて国土交通省信濃川工事事務所では、利水者のJR東日本ならびに東京電力と試験放流の早期実現に向けて協議を重ねてきました。

### ●環境重視の試験放流

#### ◆夏の水温上昇期

魚は水温26℃を超えるとすみにくいとわわれています。水温の上昇する7月20日から8月31日までの、毎日午前10時から午後4時の6時間、放流量を増やします。維持流量は現在の毎秒7トンから平日は毎秒10・13トンに、土曜・日曜・祝日は、毎

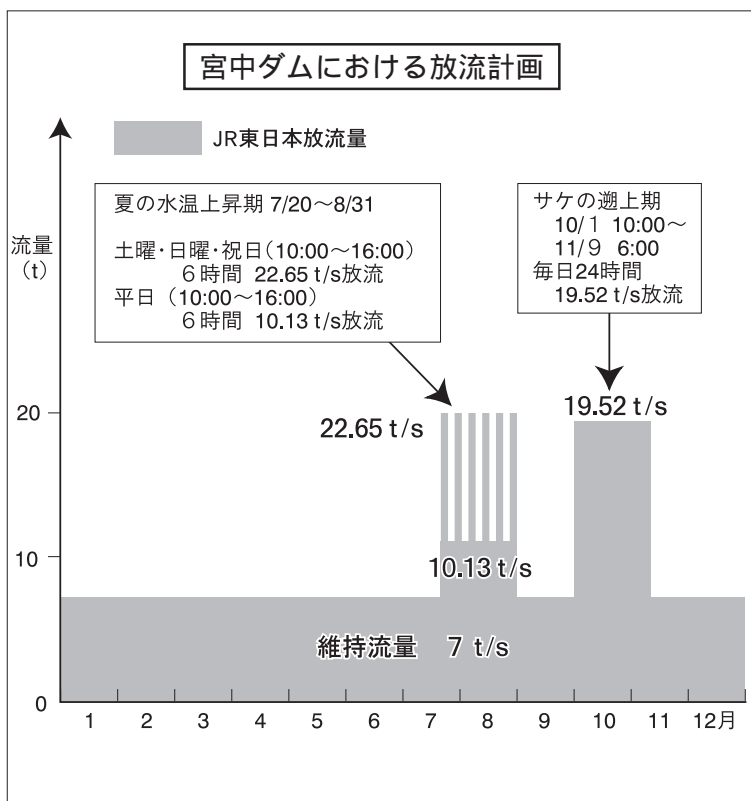
秒22・65トンになります。

#### ◆鮭の遡上期

10月1日から11月9日の間は、毎秒7トンから毎秒19・52トンにし、サケの遡上を助けます。

#### ◆改善効果の確認

試験放流によって、河川流量



は、最大で現行の維持流量の3倍に回復します。放流量増加の発電への影響を補うため、水が豊富な時期には取水量を増やし、年間取水量はこれまでとほぼ同量になります。

今後、国土交通省では試験放流による水環境改善の効果について調査をしていく予定です。

問合せ 国土交通省信濃川工事事務所 ☎0258-3213020 または 市建設課 雪利 ☎57-3111 内線270

### 信濃川の増水に注意

本格的な夏を迎え、水による事故が多くなる季節となりました。JR信濃川発電所では、河川における水難事故防止のため、信濃川沿岸にダム放流警報用サイレンを設置しています。ダムの水を放流するときは警報しますので、早めに安全な場所に避難してください。

なお、サイレンに気づかなくても増水してきたらすぐ避難してください。つぎのときは、増水が早いので十分注意してください。台風などの集中豪雨で河川が増水し、ダムから放流するとき

▼発電所の設備が故障し、浅河原調整池の余水路から放流するとき  
▼今年から試験放流を開始する夏の水温上昇期（7月20日から8月31日）とサケの遡上期（10月1日から11月9日）

子どもたちだけの川遊びは非常に危険です。危険な遊びを見かけたら一声かけて、水の事故から守りましょう。

# あなたの声を市政に—— 「市民と語る日」を15会場で開催 ～ 延べ907人が参加 ～



### 市長の話

市長が地域におじゃまして語り合う「市民と語る日」が、5月23日から6月30日(土)にかけて15会場で開催されました。地区振興会などが主催して行われたもので、延べ907人が参加しました。今年からはじめに市長から市町村合併や環境問題対策について話がありました。引き続き行われた懇談会では、地区振興会や各町内から出された地域活性化に向けた要望・意見などについて話し合いが行われました。主な内容についてお知らせします。

### ●市町村合併

市長は、「合併には、新設合併と編入合併の2つの方法があります。市町村が対等に合併できる新設合併がよいと考えています。また十日町地域広域圏は、合併パターンが中魚4市町村と、

それに松代町・松之山町を加えた6市町村の2通り示されています。どのような組み合わせになるかは別にして、合併は必要と思っています。ただ、合併にはメリット・デメリットがあるので、市民の皆さんの意見を聞くためにアンケート調査を実施します」と話しました。

### ●環境問題対策

4月から分別品目が15品目に増えたこと、7月から燃やすごみ・埋立てごみの有料化が始まったことについて、理解と協力をお願いしました。

### 懇談会

#### ●建設・土木関係

県道・市道の補修や改良（水沢地区ほか）、国道の交通安全施設の整備（下条地区ほか）、消雪パイプの修繕・延長（十日町東部地区ほか）、流雪溝の早

### ●農林関係

ほ場整備に伴う農村公園の整備要望（東下組地区）や整備促進（大井田地区）、広域農道の整備促進（六箇地区）の要望などが出されました。また、水尻沢（軽沢地内）の地すべり防止工事の今後の見通し（美佐島地区）などについて質問が出されました。

### ●教育関係

あき教室の開放（十日町西部地区）、障害のある児童がいる学校にエレベーターまたは階段昇降機の設置（高山地区）、通路の改善（吉田、飛渡地区）やクロスカントリーコースの整備（吉田地区）、新雪ジョギングマラソン大会運営費の補助

### ●環境関係

ごみステーションの設置場所（十日町東部、高山地区）、防犯灯の設置（十日町中央・南部地区ほか）や「さくら堤」整備における苗木支給（水沢地区）の要望などが出されました。

### ●その他

笹山遺跡周辺の整備（中条地区）、国土調査の見通し（川治地区）、コミュニティセンターの管理（大井田地区）における要望などが出されました。

市では、これらの要望・意見について早期に取り組み、検討する、関係機関に働きかけていくなど、個々に回答しました。地域の実状を把握し、今後の市政の進展に役立てていくことにしています。

■問合せ 企画人事課 広報係 ☎57-3111 内線213



# トピックス

TOPICS

このコーナーは、まちの話題や活動などを紹介しています。情報がありませんら、企画人事課広報係(☎57-3111 内線213)へ、お気軽にお寄せください。



## 手をつなぐ育成会十日町大会開催 ～ 障害者福祉の充実を～

「第6回新潟県手をつなぐ育成会十日町大会」が6月23日(土)、クロス10で開催されました。手をつなぐ育成会は、知的障害者の保護者などが組織する団体で、全国の仲間と手を携えながら障害者福祉の充実を訴えています。当日は、「わたしたちはがんばります。皆さん、応援してください」を大会スローガンに、県内から約900人が参加しました。

記念式典では、障害者福祉に貢献された15人に表彰状や感謝状が贈られました。表彰を受けた「十日町市手をつなぐ親の会」の小島一郎さんは、「当たり前前の事をしただけ。障害者が安心できる社会にしていきたい」と謝辞を述べました。

式典は、大きく変わろうとしている福祉制度改革を踏まえ、「障害者の人権が守られる地域社会の実現」や「知的障害者の雇用促進」などを宣言して幕を閉じました。

また午後からは、十日町高校吹奏楽部による演奏や、なかまの家・なごみの家の皆さんによるアトラクション、厚生労働省の障害福祉専門官による記念講演が行われました。



## 平成園にエレベーター設置 ～ 利用者の念願かなう～

6月29日(金)、デイサービスセンター平成園にエレベーターが設置されました。介護保険制度の導入により利用者が増加したため設置を進めていたものです。

当日は、利用者や関係者などが出席し式典が行われました。その中で本園市長は「オープン以来の念願がかないました。バリアフリーの時代にエレベーターは重要ですよ」とあいさつしました。その後、テープカットが行われ、利用が開始されました。

初めて利用した柳ミトさんと野上ミナさんは「階段の上り下りは大変だったので、とてもありがたいです」と感想を述べていました。



## 社会福祉法人あかね会20周年 ～ 地域の社会福祉に多大な貢献～

社会福祉法人あかね会の法人設立20周年記念式典が7月3日(火)、川西町中子の知的障害者更生施設なかまの家体育館で行われました。

あかね会は、なかまの家のほかに特別養護老人ホームあかね園(川西町)、知的障害者授産施設なごみの家(十日町市)などを運営しています。

式典の中で渡辺春吉理事長は「20周年を迎えるにあたり、万感の思いです」と式辞を述べました。その後、永年にわたり寄付をいただいたり、ボランティア活動や実習受け入れ、交流などを行ってきた45の団体や個人に感謝状が贈られました。

# 優れた環境を監督に売り込もう

## ～2002FIFAワールドカップベースキャンプ誘致～

2002年FIFAワールドカップ(W杯)のベースキャンプ誘致をめざすキャンプ誘致実行委員会では、6月25日(月)にベルナテイオで平成13年度総会と講演会を行いました。

### 誘致実現に向けて

総会では、昨年度の収支・活動報告と今年度の活動計画、予算が審議、承認されました。実行委員会では、引き続きイタリアチーム誘致に向け最大限の努力を行うとともに、大変厳しいキャンプ誘致競争の現状から、他の国に対しても同時に誘致活動を進めていきます。

最終的には、大多数の国が12月1日に韓国で行われるW杯の抽選会で組み合わせ・試合会場が決まった後にキャンプ地を決定し、契約を結ぶことになると思われまます。

### チャンスは十分ある

講演では、キャンプ地情報に詳しい堀繁氏(東京大学教授)と木田悟氏(財団法人日本システム開発研究所)がキャンプ誘致のノウハウと地域づくりの重要性を語りました。

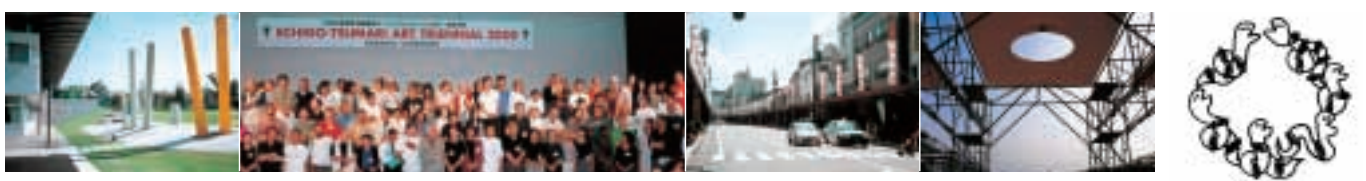
「W杯は国と国の戦争です。各国代表は、勝つという唯一の

目標に向かい、コンディション調整のためにキャンプを張りまです。国際交流や親善で来るわけではないため、何もしないといけないという外国人が来て帰っていったということになりかねません。そこで住民が歓迎のために街を装飾したり、イベントを開催するなどの積極的な地域づくりをすることが大切です。

キャンプ地選定は監督の判断に委ねられるため、誘致活動の照準をきちんと監督に定め、コンディション調整に適した環境を売り込むことが最大の戦略になります。ベルナテイオの優れた環境と、貸し切り可能な建設中の別館は、十分イタリアチームを誘致できる条件を備えています」と高い評価を与えていました。



▶堀氏は全国有数の環境と評価



## 大空の芸術にチャレンジしませんか プレイイベントで凧作り&凧揚げ

2003年に開催する第2回大地の芸術祭のプレイイベントとして、芸術家を招いて凧作りのワークショップと凧揚げを行います。指導する芸術家は、フランス生まれの女性作家ジャクリヌ・マティスさんで、凧を使って「スカイワーク」という活動を続ける第一級の作家です。

凧揚げは日本人にも馴染み深いものです。特に今回は、世界のトップアーティストと交流しながら、世界で唯一、自分だけの凧を作ることができます。凧がいつせいに揚がる景色は壮観で、子どもには得がたい経験になるでしょう。夏休みの思い出づくりにぜひ参加しませんか。



▲ジャクリヌ・マティスのスカイワーク

- 〈凧作り〉
- 日時 8月10日(金) 午後1時30分～4時30分
  - 会場 南中学校体育館
  - 対象 小・中学生
  - 持ち物・服装 上履き、はさみ、絵筆、汚れてもよい服装
  - 〈凧揚げ〉
  - 日時 8月11日(土) 午後2時30分～4時30分
  - (雨天の場合翌日に延期)
  - 会場 妻有大橋下河川敷
  - 対象 前日の参加者
  - 〈その他〉 暑さ対策をしましょう。両日送迎バスが出ます。
  - 〈申込み〉 7月31日(火)までに、企画人事課企画係(☎57-3111 内線216)へ。



# MENU<sup>88</sup>



南雲 房子さん  
(中 村)



簡単にできる春巻き 2品を紹介します。鶏ささみの代わりに、ハムやカニかまぼこなど、冷蔵庫にあるもので応用できます。揚げる前のものを冷凍すればお弁当にも便利です。残った皮を適当な大きさに切り、素揚げ塩をふれば、おやつやおつまみにもなります。

## 春巻き

### 材 料

- A ミニ春巻きの皮…10枚  
青じそ…10枚  
鶏ささみ…160g  
スライスチーズ…5枚  
梅干し…2～3個
- B ワンタンの皮…8枚  
ウインナーソーセージ…8本  
揚げ油

### 作り方

- A
- 鶏ささみをゆで、食べやすい大きさに裂く。
  - 梅干しの種を取り、細かく切る。
  - 春巻きの皮に青じそ1枚、半分に切ったスライスチーズ、鶏ささみ適量、梅干し適量をのせ、包む。
- B
- ウインナーソーセージをワンタンの皮でまく。
- A Bとも巻き終わりの皮のはじめに水を付けてとめ、こんがりきつね色になるまで揚げます。

今年も住民健診が始まりました。(詳しくは「保健事業の日程」をご覧ください)

住民健診は循環器系疾患(脳梗塞や心臓病など)の早期発見のために行っていきます。職場健

## 住民健診の 変更点について

②検診項目の「総コレステロール」の判定値が変わります。住民健診の検査項目では「総コレステロール」「HDLコレ

基本健診項目	H09年度	H12年度	H13年度
身長/体重			
肥満度			
血圧 mmHg			
尿蛋白/尿潜血/尿糖/尿ウロビリ			
心電図			
眼底検査			
総コレステロール mg/dl			
HDLコレステロール mg/dl			

また、更年期以降の女性は、ホルモンの関係からコレステロール値が高くなりやすいため、男女の基準値が分かれて表示されます。

これまでと同じ値でも、「要医療」「要指導」という判定結果が出て、驚かれる人もいると思います。まずはかかりつけの医療機関に結果を持参し、相談してください。

また、日常生活での注意点などわからないことは、各地区の健康相談をご利用ください。

☎十日町市観光情報 57-0500  
☎くらしのダイヤル 025-285-7000

7/9~7/16	容器包装リサイクル法で進むごみの分別化
7/16~7/22	くらしを見直そう、 グリーンコンシューマー活動
7/23~7/30	ごみを減らす工夫あれこれ
7/30~8/6	消費生活相談事例 ~マルチ商法~
8/6~8/13	省エネを支援するエコグッズ

## テレホン サービス

日本一の健康都市をめざして  
**すこやかEG-CO-HO**

●問い合わせ  
健康福祉課  
健康増進係  
☎57-3111  
(内線143)

診や人間ドックなどで、年一回健康診断を受けている人以外は、市の住民健診をお勧めします。事前申し込みをしていない人も受診できますが、なるべく電話で申し込みをしてください。

平成13年度の変更点について  
今年から変更が二点あります。

①結果通知書の様式が変わります。過去5回分示されるようになります。これまでの数値の変化を健康管理や診療にご活用ください。

ステロール」「中性脂肪」で高脂血症の有無を判定します。新潟県の死因の第二・三位が脳卒

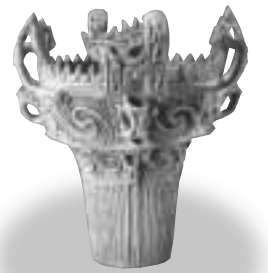
中と心臓病です。その原因に高脂血症という病気と強い関連があるため、判定基準が見直されました。

また、更年期以降の女性は、ホルモンの関係からコレステロール値が高くなりやすいため、男女の基準値が分かれて表示されます。

# 十日町市史を読む<sup>52</sup>

## 農地解放

十日町情報館



農地改革のリーフレット

昭和十三年以降の戦時下で、小作料の統制・農地価格の統制・農地管理などが施行され、地主の経済的地位は低下しはじめていました。

二十年には、政府の手で第一次農地改革の骨子となった「農地改革調整法」が作成されました。しかし、十二月にはGHQは、より徹底的な「農地改革に関する覚書」を示し、農地の所有形態と耕作農民との関係を徹底的に改善するよう求めました。

二十一年に成立した農地改革法案は、①自作の小作地は一町

歩以内、自作地は三町歩以内②地主からの農地の買い上げは国の強制買収とし、市町村の農地委員会が決定する③買収価格は第一次農地改革時点とする④国からの売渡しの対象者は「自作農」として農業に精進できる見込みのある者とされ、二か年で実施するというものでした。

十日町地域の農地面積は、田二、二一八町歩、畑一、四二九町歩、合計三、六四七町歩でした。このうち自作地は六五%、小作地は三五%でした。しかも、小作地の八二%は在村地主が所有していましたから、地主の土地所有は極めて手作りの形態でした。

このうち、買収された面積は八四一町歩で、その他の土地を含めた解放面積は九二九町歩でした。解放を受けた農家は、四、一四七戸で、一戸当たりでは二反二畝に過ぎませんでした。しかし、食料不足が続くなかで意欲的な増産体制を組織する足場が固められました。

(通史編5 近・現代二)

5人兄弟の3男として生まれました。2人の兄は小さい時に亡くなってしまいました。

家は農業と炭焼きをしていました。小さいころは、祖父がよく炭焼きに連れて行ってくれました。水沢尋常高等小学校のころは、学校から帰ると家の手伝いが日課でした。

当時は、入間川に魚がいっぱいいました。岩魚もすんでいました。大きなカジカがいっぱいあって楽しかったことをなつかしく思います。今は堰堤が何か所もでき、魚の種類も数も減ってしまいました。

昭和18年に徴兵を受け、大阪で1週間の準備の後、初年兵80人の引率の役割を担い、北朝鮮に渡りました。4か月の教育を



## その昔 そして今

TOKAMACHI  
No.136

村山 勇吉さん  
(野中) 77歳

受け、19年に中野憲兵学校に入校、5か月の教育・訓練を受けました。勤務地として東南アジアを希望し、鹿児島まで行きましたが、船がなく1か月待たされたが、結局当地の鹿屋憲兵隊で勤務することになりました。そしてここで終戦を迎えました。鹿児島に復員局ができ、1か月勤務しましたが、その時遭遇した台風は風速65mもあり、戦争よりもこわいと思うほどのすごさでした。

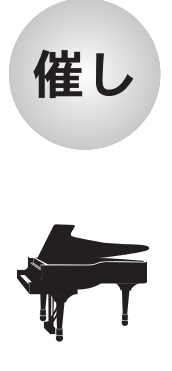
戦後は、農業をしながら青年団活動に精を出しました。団員が200人おり、運動会や農産物品評会など活動は活発でした。

23年から公民館審議委員をしていた関係で、42年ころ、市から野中学校区に老人クラブを結成するよう要請がありました。幸いすぐ結成することができました。今はこの老人クラブに入り活動しています。

このコーナーでは、登場していただく人を募集しています。問い合わせは企画人事課広報広聴係 ☎57-3111内線213へ



# ガイド



## 棄天池・あじさい公園 ミス十日町撮影会

美しい二千年蓮、あじさいと「ミス十日町雪まつり」の共演を撮りませんか。■期日 7月20日(海の日) ■会場と時間 棄天池(二千年蓮、二ツ屋) 午前9時30分〜10時30分、あじさい公園(落之水) 午前11時〜正午 ■参加費 無料 ■問合せ 十日町市観光協会 ☎57-3345

## 初夏の花畑鑑賞 観光タクシー

■運行日 7月14日(土)〜22日(日) ■所要時間 約3時間 ■運行経路 十日町駅西口または市内宿泊施設↓棄天池(二千年蓮) ↓

## 第2回 コモコモ楽市

大光銀行駐車場を中心にフリーマーケットを行います。出店者も募集しています。■日時 7月14日(土)午後2時〜7時 ■申込み・問合せ 青山商店・鈴木 ☎52-2191



## 軽スポーツクラブ主催 納涼盆踊りお楽しみ会

老若男女年齢に関係なく楽しく踊りませんか。多数の参加をお待ちしています。■日時 7月25日(水)午後1時30分〜3時30分 ■会場 市民体育館 ■参加費 無料 ■問合せ 金子又市 ☎57-2412

## 市民プール開設

夏本番、7月20日(海の日)から8月31日(金)まで市民プールを開設します。■利用時間 7月20日〜8月12日 午前9時〜

## アドベンチャースクール 「夜間ふくろうウォーク」

昼間の暑さを忘れ、懐中電灯一本を頼りに、夜の山道「10kmウォーク」に親子で挑戦しませんか。やみ汁も楽しめます。■期日 7月26日(木)雨天決行(豪雨のときは映写会) ■日程 受付 午後5時30分、開会式 6時15分、出発 6時40分、解散 10時 ■コース 笹山市民スポーツハウス〜峰の薬師陣ヶトド〜笹山市民スポーツハウス ■参加費 300円(アドベンチャースクール生は200円) ■持ち物 おにぎり、やみ汁の材料など ■申込み 7月19日(木)午後5時までに少年育成センターへ。電話申込可 ■問合せ

## 新潟県農業改良クラブ連盟 50周年記念事業

新潟県農業改良クラブ連盟では、県内若手農業者がプロジェクト活動や仲間づくりに積極的に取り組んでいます。連盟設立50周年を迎え、農業や農村について理解をしていただきたいと記念交流事業を開催します。■日時 7月29日(日)午前11時〜午後3時 ■会場 新潟ふるさと村(新潟市) ■内容 十日町か

## 道の駅瀬替えの郷せんだ 7月15日オープン!

県内27番目の道の駅である仙田体験交流館(川西町中仙田)が、7月15日(日)午前10時にオープンします。仙田地域の農産物の直売、郷土料理の食体験、親子で楽しめる遊び体験、露店、ステージショーなど、地域一丸となった多彩なオープニングイベントが開催されます。また、今後も緑豊かな自然を活かした、山村ならではの企画を用意しています。ぜひ皆さんもお立ち寄りください。■問合せ 仙田体験交流館 ☎61-2008

## 第5回 国際ユースサッカーIN新潟

■期日 7月14日(土) ■会場 十日町市陸上競技場 ■試合日程 午前11時30分〜ソウル市選抜U-18(韓国) 対国見高校、午後2時40分〜新潟県高校選抜対アイルランド代表U-18(アイルランド) ※市報6月25日号でお知らせしたものと時間が変更になりました。■入場料 無料 ■問合せ 総合体育館

## 介護教室・ 家族交流事業

介護家族の介護知識と家族同士の交流を深めるため、年間4回を1コースとして行ないます。「よかつたら来ねー会」■日時 7月28日、8月11日、9月29日、10月27日の各土曜日 ■会場 養護老人ホーム妻有荘 ■参加費 4回2、100円程度 ■申込み・問合せ 老人介護支援センター つかのり ☎58-2243

## 痴呆性老人介護者・ 家族の交流会

介護者同士が交流すること、介護の工夫や息抜きの方法、介護者自身の健康管理などを学

## 13年度分国民健康保険料率決定

国民健康保険料は医療分保険料のほかに、40歳から64歳までの人は介護保険第2号被保険者として介護保険料もあわせて負担していただきます。医療分保険料は、平成12年度の決算見込みで加入者の増加などにより黒字が見込めるため、一人当たりの年額平均保険料を昨年度並みに抑えることにしました。介護分保険料は全国平均の介護給付費の見込みが増えた

## 「みんなでつくる彫刻教室」 - 君は彫刻家?それとも陶芸家? -

公開制作期間 7月29日(日)〜8月19日(日) 公開制作会場 総合体育館北側広場 参加作家 井上 麦 富長 敦也 西村 文男 藤巻 秀正

■保険料率表(介護分)

区分	13年度	12年度
所得割	0.94%	0.74%
被保険者均等割	8,800円	7,900円
1人当たり平均保険料	16,227円	14,109円
1世帯当たり平均保険料	22,635円	19,877円

注1: 1人当たり平均保険料は、第2号被保険者数5,355人の平均です。注2: 1世帯当たり平均保険料は、第2号被保険者が1世帯当たり1.4人として計算しています。

■保険料の計算例(介護分)

◆世帯の中の国保加入者で40〜64才の人……………2人	◆営業所得……………150万円
①所得割 (150万円-基礎控除33万円) ×0.94%=10,998円	②被保険者均等割 2人×8,800円=17,600円
合計(①+②)=28,598円	=28,500円
B(100円未満切り捨て)	

■保険料率表(医療分)

区分	13年度	12年度
所得割	5.88%	5.58%
資産割	28.35%	28.40%
被保険者均等割	23,400円	23,300円
世帯別平等割	20,900円	21,100円
1人当たり平均保険料	66,286円	66,283円
1世帯当たり平均保険料	148,346円	150,116円

■保険料の計算例(医療分)

◆世帯の中の国保加入者……………2人	◆営業所得……………150万円	◆固定資産税額(土地・家屋)45,000円
①所得割 (150万円-基礎控除33万円) ×5.88%=68,796円	②資産割 45,000円×28.35%=12,757円	③被保険者均等割 2人×23,400円=46,800円
④世帯別平等割 20,900円	合計(①+②+③+④)=149,253円	=149,200円
A(100円未満切り捨て)		

世帯の国保料の合計=A+B=177,700円

## 芸術文化のかおるまちづくり事業 第7回 十日町石彫シンポジウム

公開制作期間 7月29日(日)〜8月19日(日) 公開制作会場 総合体育館北側広場 参加作家 井上 麦 富長 敦也 西村 文男 藤巻 秀正

## 関連イベント 「みんなでつくる彫刻教室」 - 君は彫刻家?それとも陶芸家? -

内容 陶芸の土をつかって自由につくります。後日、焼きあげます。日時 8月5日(日) 午前9時〜午後3時 会場 総合体育館北側広場(石彫シンポ会場) 参加費 無料 申込み 8月2日(木)までに公民館本館 ☎57-5011 へ



### 募集



#### 警察官受験者募集中

■受験資格 昭和49年4月2日から昭和59年4月1日までに生まれた人。ただし、大学（短期大学を除く）を卒業、または来春卒業見込者を除く。■採用予定年月日 平成14年4月1日 ■第一次試験日 9月16日(日) ■申込締切 8月13日(月) ■資料請求・問合せ 十日町警察署(☎52-0110)

#### 介護支援専門員

#### 実務研修受講試験

■日時 11月11日(日)午前10時〜  
■会場 受験票に記載(上・中・下越に設置) ■受験資格 保健・福祉・医療に関する国家資格などを持ち、その業務で5年以上の従事経験がある人。詳しいことは問合せください。  
■受験願書の配付 期間 8月1日(水)〜17日(金) 場所 問合せ先と同じ 方法 直接または郵送(270円切手を貼付したA4が入る返信用封筒を同封)  
■受験請求申込み 期間 8月20日(月)〜31日(金) (当日消印有効)

効) ▼方法 郵送または持参 申込み 問合せ先と同じ 問合せ 950-8570 新潟県庁高齢福祉保健課介護保険室(☎025-285-5511)

#### ミニバスケット

#### ボール生徒募集

■対象 原則小学校4年生〜6年生(小学校1年生〜3年生でも可) ■練習日時と会場 毎週月曜日・総合体育館、毎週水曜日・西小学校体育館※いずれも午後7時30分〜9時 ■年会費 5,000円 ■申込み 毎週月曜日総合体育館の練習場へ 問合せ ミニバス事務局(☎65-3959)

#### 第51回県勤労者美術展

#### 中越地区展作品募集

長岡市美術センターで8月24日(金)〜26日(日)まで開催される美術展の作品展を募集します。■応募資格 新潟県内に住所または勤務先を有する勤労者(自営業・主婦・退職者などを含む)で、応募部門について作品の制作および教えることを職業としない者 ■応募作品 各部門とも1人3点以内で、未発表作品に限る ■部門・規格 日本画(10〜50号以内、額縁を付ける、

#### ふるさとを考える集い

県では、十日町地域の皆さんから県政に関する幅広い意見・提案をお聞きし、県政に反映させるため「ふるさとを考える集い」を主催します。当日は十日町地域に開催する新潟県の出先機関の長が出席し、地域の皆さんと地域振興や地域の課題などについて、自由な意見交換を行います。どなたでも参加できますので、ぜひお出かけください。 ■日時 7月30日(月)午後1時30分〜4時30分 ■会場 クロス10 ■問合せ 企画課 電話 57-8918 または十広聴係(内線213)

### 環境



#### 資源物回収センター

(ストッカーード)

をご利用ください

4月からの資源物の分別収集拡大にともない「保管場所が広がり、家が狭くなって困る。収集日以外に持参できる場所がほしい」という要望が数多く寄せられました。

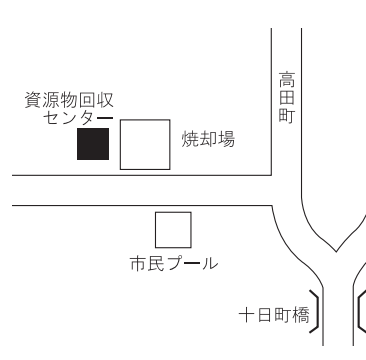
下島のごみ焼却場となり(北側)にある「資源物回収センター」では、持込みによる一部資源物について受け入れを開始します。ご利用ください。

■受入日時 8月4日(土)から、毎週土・日曜日(祝祭日除く) 午前9時〜午後4時30分

■受入資源物 ①紙類(新聞紙・雑誌・チラシ・ダンボール・紙箱・紙パック) ②ペットボトル・トレー・カップ ③プラスチック類 ④ガラスびん(無色・茶色・その他の色) ⑤有害物・電池

なお、「事業系資源物および燃やすごみ・埋立てごみ」「資

日町財務事務所管理課(☎57-5515)



源物の中の鉄・アルミ類」は対象外です。  
■出し方 「ごみ収集カレンダー」と「資源として収集する品目と出し方保存版」で確認してください。  
■問合せ 十日町地域衛生施設組合(☎52-3924)

#### 埋め立てごみ用指定袋

#### などの品切れのおわび

埋立て用の指定袋、燃やすごみ用シールが品切れの店が生じ、皆さんにご迷惑をおかけしています。指定袋などでお困りの場合は十日町地域衛生施設組合へお問合せください。 ■問合せ 十日町地域衛生施設組合(☎52-3924)

#### ノーネクタイを奨励しています

市役所庁内では、夏の間ノー

### その他



#### 毎月勤労統計調査

#### 特別調査にご協力を

厚生労働省では、7月末現在で毎月勤労統計調査を行います。 ■目的 賃金、労働時間、労働者数の動向を都道府県別に明らかにします。 ■調査対象地域 新座第3、新座第4の1・2、中条中町・下町 ■お願い 7月下旬から調査員が訪問しますので、協力をお願いします。 ■問合せ 県統計課(☎025-285-5511 内線2436)

#### お詫びと訂正

6月25日号3ページ平山郁夫画伯の絵画の名称に誤りがありました。正しくは「長安の残輝」です。訂正しお詫びします。

※ゆずります・ゆずってください は6〜7ページで特集しています。

### 子ども博物館 信濃川で水遊び 川の中をのぞいてみよう!

信濃川でカヌー遊びをしたり、川の生物などを勉強します。友だちをさそって参加しませんか。

募集人員 小学4年生〜6年生 20人(先着順)  
日時 7月30日(月) 午前8時30分〜午後4時  
集合場所 十日町市博物館  
会場 信濃川河畔(小千谷市岩沢付近)  
参加費 1,000円  
申込み 7月23日(月)までに申込書を博物館へ。申込書は博物館にあります。  
問合せ 十日町市博物館(☎57-5531)

### 博物館講座 モノと暮らしの知恵に学ぶ 道具と技術を考える

縄文時代以来のものづくりと暮らしの知恵を学び、モノの歴史や伝統的技術の伝承、生活様式の変遷などについて理解を深めます。どなたでも、また興味ある講座のみの参加も可能です。

日時 7月28日〜8月18日の毎週土曜日(全4回) 午後1時30分〜3時30分  
会場 十日町市博物館  
受講料 無料  
問合せ・申込み 十日町市博物館(☎57-5531)

期日	講師	テーマ
7/28(土)	前山 精明氏 (巻町教育委員会学芸員)	石の利用方法-石器と石製品- 石器は道具の原点。石を加工した技術や石製品とその利用法などを解説。
8/4(土)	久保 禎子氏 (愛知県一宮市博物館学芸員)	民具と道具 生活の中に息づいた民具と道具から私たちは今何を学ぶのか。
8/11(土)	宮尾 亨氏 (新潟県立歴史博物館学芸員)	縄文時代の道具箱 縄文人が駆使した多彩な道具の数々を検証。
8/18(土)	小柴 吉男氏 (福島県三島町文化財専門委員)	縄文の工芸技術 出土した木製品、竹製品、漆器などから縄文の工房にせまる。

### ご協力ありがとうございました 「緑の募金」 募金総額 1,370,072円



4月1日から5月31日まで行われた「緑の募金」は、皆様のご協力により、たくさんの募金をお寄せいただきました。募金は、(社)にいがた緑の百年物語緑化推進委員会を通じ、校庭や公園の緑化、緑の百年物語記念植樹活動などに役立てられます。

### 寄付ありがとう 6月25日届出分まで(敬称略)

- 十日町市地域福祉基金へ=会社創立30周年記念榎宮内測量設計事務所(1,000,000円)
- 交通安全対策事業へ=東北電力榎十日町営業所(水銀灯4灯蛍光灯18灯)
- 交通遺児等援助基金へ=関口潔(加賀糸屋町120,000円) 十日町オートクラブスポーツ(25,000円)
- 妻有福祉会へ=新潟県遊技業協同組合(車椅子2台)
- 平成園へ=新潟県遊技業協同組合(電動自動マッサージ機1台)
- やまびこへ=新潟県遊技業協同組合(テレビ1台)
- 博物館へ=関口祐信(昭和町1) 山田辰吉(昭和町1) 内藤力雄(群馬県)
- 情報館へ=佐伯忠男(諏訪町) 滝沢栄輔(本町東1) 入田昌子(稲葉) 根津孝次(春日町2) 平野徹(島) 松岡喜久(関口樋口町) 村山真(土市3) 瀧澤良浩(学校町2) 竹内令彦(川治内後) 池田力也(尾崎) 谷矢暁子(稲荷町2) 水落裕子(本町6-2) 水落威雄(中条菅沼) 中里村土地改良区(中里村)
- 十日町市消防団へ=田村久策前消防団長・上村久夫消防団長ほか消防団本部幹部(消防団員用アポロキャップ)





池田 慎ちゃん  
(5歳)

こんなカブトムシがいたらいいな。体は  
いろんな色をしてるんだ。ぼくとは仲がい  
いんだよ。お肉をたべてるからとっても大  
きくて強いんだ。



さしてみたいかさをかきました。ハート  
と星が入ったピンク色のかさです。きれい  
な色のお花にはカエルやカタツムリがいま  
す。雨の日は大好きです。



長谷川美咲ちゃん  
(5歳)

子供  
ギャラリー

じょうずに描けたね!!  
愛宕幼稚園  
195



みずき あつき  
小川瑞稀ちゃん・純輝ちゃん  
平成10年3月23日・平成11年4月14日生まれ  
関根第2

1歳違いの二人はヤンチャ盛り。  
大きくなったら兄の瑞稀ちゃんはガ  
オレンジレッドに、弟の純輝ち  
ゃんはブルーになるんだって。  
保育園でも元気いっぱい二人。  
弟が泣いているとお兄ちゃんが助け  
にきます。けっこう仲もいいんです。



Baby  
すこやかちゃん  
ま  
ち  
の  
宝  
64

市民の動き 6月末現在  
( )は前月からの増減

- 人 □ 43,764人 (-25)
- 男 21,452人 (-21)
- 女 22,312人 (-4)
- 世帯数 13,066世帯 (+12)

発行/十日町市役所  
〒948-8501 新潟県十日町市千歳町3丁目3番地 TEL0257-57-3111 FAX52-4635  
Email info@city.tokamachinagata.jp URL http://www.city.tokamachinagata.jp  
編集/企画人 事 業 廣 報 広 聴 係



とおかまちの自然 173

トリアシショウマ (ユキノシタ科)

市内の山野や道端から苗場山の登山道など標高の  
高いところまで見られる多年草です。春先に出る若  
芽が鳥の足に似ていることからトリアシ (鳥足) と  
も言われます (右上写真)。春先のトリアシは昔か  
ら山菜としても親しまれており、ゆでてあえものな  
どにして食べます。

花は7月に咲き、少しクリーム色かかった小さな  
白い花が集まり円すい状となります。派手さはあり  
ませんが、山野の道端や崖などに群生することあり、  
遠くからでも目につきます。

右下写真のヤマブキショウマ (バラ科) と似てい  
ますが、ヤマブキショウマの花の方が色が濃く、花  
穂が細いことや、葉の脈が低木のヤマブキの葉のよ  
うに整然と並んでいることなどで見分けられます。