

クロアチア色に彩られた街に  
サッカーワールドカップに出場するクロアチア代表チームがキャンプ地の当間高原リゾートにやってきました。市内には、クロアチア国旗やのぼり旗、垂れ幕などが無数に立ち並び、歓迎ムード一色です。

市報 (平成14年・2002年5月25日)

# いばらき

No.866  
地球環境米フォーラム 越後妻有  
十日町ステージ名称募集  
水道週間  
バランスシート  
介護保険課からのお知らせ  
がんばれ！クロアチア！

2・3  
4・5  
6・7  
8  
9  
10  
12





# 高円宮殿下と66か国

2002地球環境

# の大使館関係者が田植え

米米フォーラムin越後妻有



高円宮殿下が平山知事と滝沢市長といっしょにお手植え



松代町の棚田で御下賜籾の田植え



ホストファミリーとの対面式

5月11日(土)

5月11日(土)・12日(日)に十日町地域広域圏6市町村を会場に「2002地球環境米米フォーラムin越後妻有」の「田植えフェスティバル」が開催されました。  
豪雪の中ではぐくまれた日本一おいしいコシヒカリと信濃川などが造りだした河岸段丘地、そして渋海川流域の棚田など美しい環境を守りながら続けられている稲作を世界に発信する第1弾です。

地球環境米米フォーラムは、地球環境平和財団と2002地球環境米米フォーラムin越後妻有実行委員会が主催したものです。フォーラム提唱者の高円宮憲仁親王殿下をお迎えし、66か国・約150人の大使館関係者が当圏域にホームステイしながら

ら参加しました。

## 対面式

大使館関係者は午前中、当圏高原リゾート「ホテルベルナティオ」でホストファミリーと対面式を行い、いっしょに昼食をとりながら親睦を図りました。

## 開会式

午後にはクロス10で開会式が行われ、大使館関係者やホストファミリーなど550人が参加しました。  
高円宮殿下からは、「第4回の地球環境米米フォーラムが新潟県の妻有地方で開催されることを喜んでいきます。フォーラムは、外交官の方々に日本で最も基本的な文化の根幹である稲作を体験していただき、日本と日本人をより理解していただき、同時に環境問題にも思いを致していただくものです」とのお言葉がありました。

## 田植え

午前10時からは中里村のミオンなかさと前のほ場で田植えが行われました。高円宮殿下をはじめ、大使館関係者やホストファミリー、地元小学生、主催者の平山知事や滝沢市長など約1,500人の参加者は、思いの服装で、どろんこになりながら苗を植えました。1時間あまりで1haの田植えは終了しました。

## 昼食交流会

川西町のナカゴグリーンパークで行われた、田植えフェスティバルの最後をかざる昼食交流会では、餅つきや野点など伝統の日本文化も披露され、おおいが楽しめました。



ホストファミリーと田植え

## 見学交流会

開会式終了後、各市町村ごとに見学交流会が行われました。当市では、高円宮殿下と20か国の大使館関係者が博物館を見学し、国宝など展示物を賞賛していました。その後、大使館関係者はホストファミリーの家庭にホームステイしました。

5月12日(日)

## 御下賜籾の田植え

午前9時から松代駅近くの棚田で、天皇陛下が御下賜された種籾から育てられた苗の田植えが行われました。高円宮殿下から激励のお言葉をいただいた松代町立奴奈川小学校児童は、元氣よく田んぼに入り、殿下に見守られながら2種類の苗(もち米・うるち米)を植えました。

## 再会を誓って

大使館関係者は、9月21日(土)・22日(日)に行われる「稲刈りフェスティバル」での再会を誓って、ホストファミリーとの別れを惜しみながら帰路につきました。



昼食交流会で野点を楽しむ



再会を誓って



民謡のルーツ「新保広大寺節」を披露



# 名称を募集します

十日町市、十日町地域広域圏の新たな顔として、多くの人がから親しまれ愛される名称を募集します。また、温泉の名称についても同時に募集しますので、ふるって応募ください。

平成15年のオープンに向け、十日町ステージ「越後妻有交流館(仮称)」の建設工事が進められています。道の駅クロス10に隣接し、旧シルク連合会の跡地に建設されるこの施設を、地場産業であるきもの産業振興と観光客誘客、交流人口拡大のための拠点として整備します。そして、温泉による地域住民の健康増進と質の高い住民サービスを提供します。

温泉棟(72m×26m)  
◎鉄筋コンクリート平屋建  
・多種多様な浴槽がある2つの浴室を設置(男女入替)

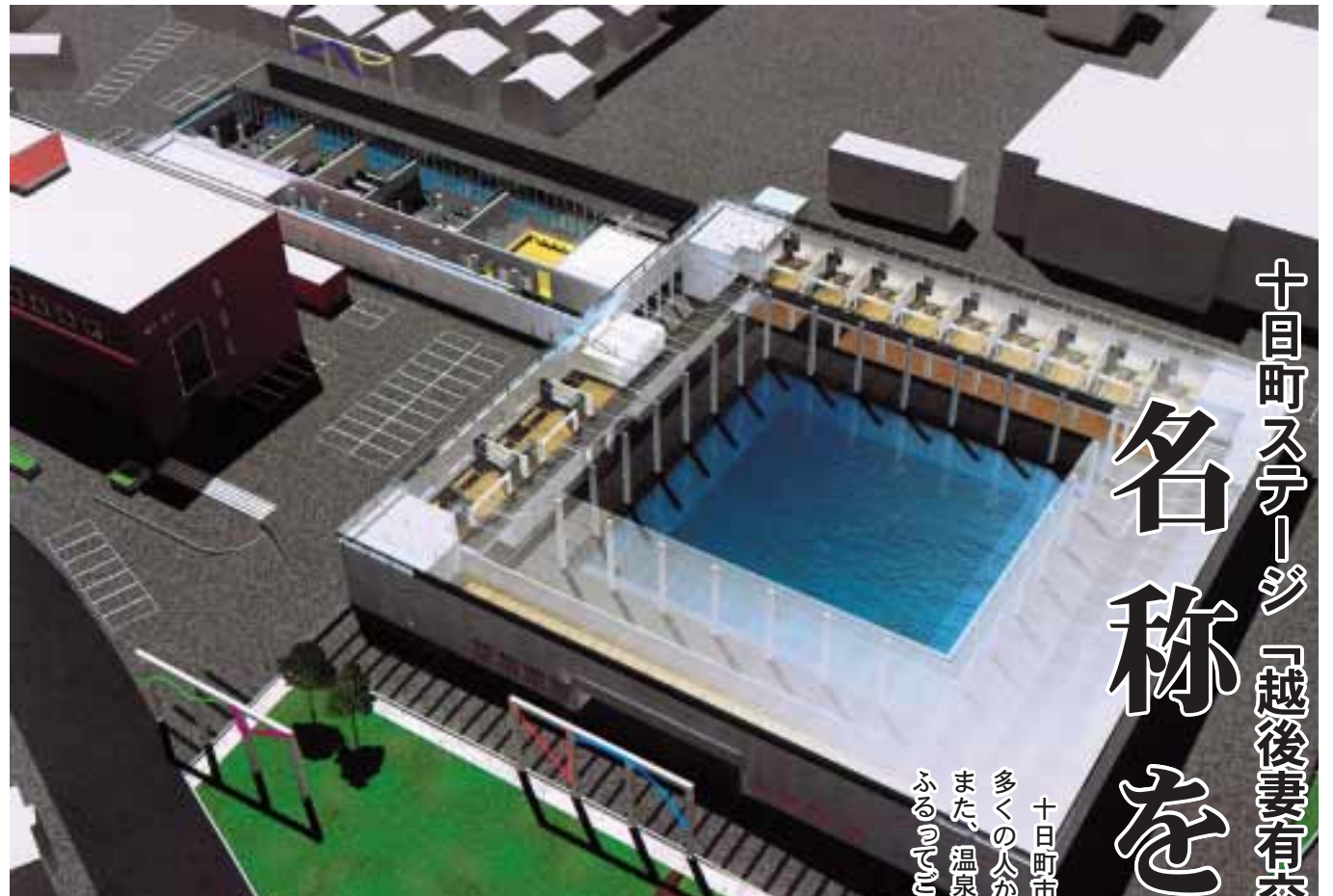
①大浴槽・気泡湯・企画風呂・かぶり湯・冷水風呂・フィンランドサウナ(乾式)  
②大浴槽・寝湯・ジャグジー風呂・企画風呂・かぶり湯・スチームサウナ(湿式)  
・約80畳の無料休憩室  
・仮眠室  
・ロビー  
・交流ルーム(ラウンジ)  
・最大収容360人

## 施設の概要

回廊棟(72m×72m)  
◎鉄筋コンクリート2階建、中央に42m四方の池を配置  
・1階 「楽市楽座」のイベントスペース、憩いの場としての公園的機能  
・2階 「きもの歴史館」「織工房」「和装工芸館」などのきもの産業振興施設

## 募集要項

■応募資格  
住所、年齢、個人・グループは問いません  
■応募方法  
次の点を明記して、ハガキまたはEメールで応募してください  
①名称案(ふりがな) ※字体や色彩などのデザイン提案も受け付けます  
②名称の理由  
③住所  
④氏名(ふりがな)  
⑤年齢  
⑥性別  
⑦職業(学生・



## 十日町ステージ「越後妻有交流館(仮称)」デザインに対する考え方

名所となる条件の1つとして、自然に恵まれていることが考えられます。自然の恵みを期待できないクロス10周辺においては、施設全体に空間的魅力を持たせるため、建築自体が自然を包含したものとして存在する建築的特性を持たせるほかないと考えました。ここでは自然の1つとして「池」を選択しましたが、囲い込みプランとした場合に純粋幾何学形態である「正方形」はほかの形態より圧倒的に美しく、雑然とした町並みの中でこの施設が景観を調整する役割を果たすものと考えられます。

また、「四角」「水平」「垂直」というデザイン要素は「和」の要素であり、茶室の簡潔さ、格子の直線的デザインをイメージしていただくとよいでしょう。

次に屋根を含む外壁の質感は、コンクリート打放し仕上げとガラスを多用することで「静かなたたずまい」を呈します。これにより外界と切り離れた別世界を実現します。

さらに回廊2階通路部分のデザイン方針として、従来の格子などが細かなストライプに対し、思い切って4mのストライプを用いるなど「和」を大胆に表現することにより、見たことや体験したことのない「和」のデザインに仕上げます。

生徒・児童の場合は学校名と学年を記入) ◎電話番号

### ■応募上の注意

- ・一人何点でも応募できます
- ※ただし、名称1点につきハガキ1枚または1メールとします
- ・自作で未発表のものに限りです
- ・温泉名称は、必ず「〇〇の湯」といった表現を用いることとします
- ・入賞名称及び著作権は主催者に帰属します
- ・応募ハガキは返却しません

### ■募集期間

平成14年5月27日(月)～6月28日(金)

### ■賞

- ・最優秀賞 賞状、賞金1万円 (施設・温泉部門各1点)
- ・優秀賞 賞状、記念品 (各部門2点)
- 選考  
選考委員会の審査を経て、入賞作品を決定します
- 発表  
市報に掲載します(受賞者には直接通知します)
- 応募・問合せ先  
十日町市企画人事課 十日町ステージ準備室 (☎57-3111内線597) 〒948-0003 本町6丁目クロス10 4階 E-mail: stage@city.tokamachinigata.jp

## 第2回大地の芸術祭 越後妻有アートトリエンナーレ2003プレイベント

～天空散華・妻有に乱舞するチューリップ～

# 中川幸夫「花狂」

## 妻有の大地にふりそそぐ花びら

第2回大地の芸術祭～越後妻有アートトリエンナーレ2003～のプレイベント『中川幸夫「花狂」』が5月18日(土)、妻有大橋付近の河川敷で行われました。小雨混じりのあいにくの天候の中、上空のヘリコプターから花びらが放たれると、集まった約5,000人の観客からは一斉に歓声が上がりました。

また当日は、95歳の現役舞踏家・大野一雄さんが乱舞する花びらの下で舞い踊り、花と踊りの見事なコラボレーションを披露しました。

## 16万本の花びらほぐし

イベント前日の17日(金)には、圏域内のボランティア約50人と、こへび隊約100人が参加して、中里村で花びらをほぐす作業が行われました。

作業は、終始にぎやかに楽しく進められ、参加者は舞い落ちる花びらを思い浮かべながら、熱心にほぐしていました。







# 変わる世に 変わらぬ信頼 水道水

## 第44回 水道週間

6月1日(土)  
5月7日(金)

水道は、健康で文化的な生活や、さまざまな社会経済を支える必要不可欠な生活基盤施設として、重要な役割を果たしています。

■問合せ 水道局事務係  
☎57-3111(内線241)

### 水道の現状

#### ◆上水道

昭和32年に市街地の一部に給水を開始しました。以来、社会経済の発展、生活水準の向上などによる需要の増大に対処するため、3回の拡張事業を行いました。現在、十日町・中条・川治の平場地区に給水をしていません。

水源は、すべて十日町橋付近に設置した井戸（浅井戸4本、深井戸9本）です。くみ上げた井戸水を浄配水

### 漏水に注意

メーターの検針は2カ月に1回です。民有地内の給水管は使用者（所有者）の管理責任となります。床下や地中の漏水は、発見が遅れると多額の水道料金を支払わなければなりません。日ごろから異常がないか注意し、メーターボックスを点検する習慣をつけましょう。

場の設備で鉄分やマンガンを取り除き、更に滅菌した後、高台にある3つの配水池（学校町、川治、五軒新田）にポンプアップし貯えておきます。配水池からは自然流下により各世帯・事業所などに給水をしています。簡易水道・小規模水道

◆水道未普及地域の解消  
現在、市内の山間地に水道未普及地域が13集落あり、自家用井戸などに頼っています。今年度から、水道未普及地域の一部である塩ノ又、鉾柄沢に水道を供給するため水源井掘削工事を計画しています。簡易水道などを計画的に整備し、未普及地域の解消に努めています。

### 施策の方向

#### ◆水道施設の整備

配水管網整備や老朽管の更新を図るため、道路改良事業や下水道管渠布設事業などにあわせて、配水管の布設及び布設替事業を進めています。また、水源の安定確保を図るため、取水能力が低下した水源や老朽化が進んだポンプ施設、浄水施設の整備を行います。

### 経営の健全化

#### ◆水道事業の独立採算制

上水道は地方公営企業法が適用されます。原則として、水道事業の経費は、公営企業の経営に伴う収入（99%が料金収入）でまかなわなければなりません。したがって、独立採算制を堅持していくために、私企業の経営に準じて、水道の給水原価を使用者に求める、いわゆる受益者負担を原則とします。

### 水質検査結果

採水地…中条梅沢

採水日…平成14年3月5日

水道法に定められた上水道の水質検査の結果をお知らせします。すべての項目で基準値以下であり、安全な水であることが分かります。

■水道水が有すべき性状に関する項目

水道水として使用するに障害が生ずる恐れのない水準として設定された項目です。

#### ■健康に関する項目

生涯にわたり、連続的な摂取をしても、人の健康に影響が生じない水準をもとに、安全性を十分考慮して設定された項目です。

### ■水道水が有すべき性状に関する項目（17項目）

分類等	検査項目	水質検査成績	国の示す水質基準値
色	亜鉛	0.01mg/l未満	1.0mg/l以下
	鉄	0.03mg/l未満	0.3mg/l以下
	銅	0.01mg/l未満	1.0mg/l以下
味	マンガン	0.005mg/l未満	0.05mg/l以下
	ナトリウム	11mg/l	200mg/l以下
	塩素イオン	8.9mg/l	200mg/l以下
臭	硬度(カルシウム・マグネシウム等)	55mg/l	300mg/l以下
	蒸発残留物	82mg/l	500mg/l以下
	有機物等(過マンガン酸カリウム消費量)	0.5mg/l	10mg/l以下
発泡	陰イオン界面活性剤	0.02mg/l未満	0.2mg/l以下
	1,1,1-トリクロロエタン	0.001mg/l未満	0.3mg/l以下
	フェノール類	0.005mg/l未満	フェノールとして0.005mg/l以下
基礎的性状	P H 値	7.2	5.8以上8.6以下
	味	異常なし	異常でないこと
	臭	異常なし	異常でないこと
	色	1度未満	5度以下
	濁	0.1度未満	2度以下

### ■健康に関する項目（29項目）

分類等	検査項目	水質検査成績	国の示す水質基準値
病原生物	一般細菌	0	1ml中100以下
	大腸菌群	検出しない	検出されないこと
無機物質・重金属	カドミウム	0.001mg/l未満	0.01mg/l以下
	水銀	0.00005mg/l未満	0.0005mg/l以下
	セレン	0.001mg/l未満	0.01mg/l以下
	鉛	0.002mg/l	0.05mg/l以下
	ヒ素	0.001mg/l未満	0.01mg/l以下
	六価クロム	0.005mg/l未満	0.05mg/l以下
	シアン	0.001mg/l未満	0.01mg/l以下
	硝酸性及び亜硝酸性窒素	0.3mg/l	10mg/l以下
	フッ素	0.08mg/l未満	0.8mg/l以下
	四塩化炭素	0.0002mg/l未満	0.002mg/l以下
	1,2-ジクロロエタン	0.0004mg/l未満	0.004mg/l以下
	1,1-ジクロロエチレン	0.002mg/l未満	0.02mg/l以下
ジクロロメタン	0.002mg/l未満	0.02mg/l以下	
シス-1,2-ジクロロエチレン	0.004mg/l未満	0.04mg/l以下	
テトラクロロエチレン	0.001mg/l未満	0.01mg/l以下	
一般有機化学物質	1,1,2-トリクロロエタン	0.0006mg/l未満	0.006mg/l以下
	トリクロロエチレン	0.001mg/l未満	0.03mg/l以下
	ベンゼン	0.001mg/l未満	0.01mg/l以下
	クロロホルム	0.005mg/l	0.06mg/l以下
	ジプロモクロロメタン	0.002mg/l	0.1mg/l以下
	ブロモジクロロメタン	0.004mg/l	0.03mg/l以下
消毒副生成物	ブロモホルム	0.001mg/l未満	0.09mg/l以下
	総トリハロメタン	0.011mg/l	0.1mg/l以下
	1,3-ジクロロプロペン	0.0002mg/l未満	0.002mg/l以下
	シマジン	0.0003mg/l未満	0.003mg/l以下
農薬	チウラム	0.0006mg/l未満	0.006mg/l以下
	チオベンカルブ	0.002mg/l未満	0.02mg/l以下

### 新十日町市長期発展計画 後期計画審議会委員募集

市民の皆さんから広く意見をお聞きし、より良い計画を策定するため、公募により委員を募集します。

- ◆募集人数 3人以内
- ◆任期 平成14年度中（策定終了まで）
- ◆応募資格 ①市内に住所を有する6月10日現在満20歳以上の人  
②市で設置するほかの審議会などの委員でない人  
③今後3回程度開催する会議に出席できる人
- ◆応募方法 小論文「わたしの考えるまちづくり」（800文字程度）を提出  
※住所・氏名・年齢・職業を記載
- ◆募集締切 6月10日(月)  
※郵送可、当日消印有効
- ◆審査 委員選考審査会で選考
- ◆結果 全員に通知
- ◆応募・問合せ先  
〒948-8501 千歳町3-3 十日町市役所 企画人事課企画係 ☎57-3111(内線215)

### 行政改革推進委員募集

欠員が生じているため、公募により委員を募集します。

- ◆募集人数 1人
- ◆任期 平成15年11月19日まで
- ◆応募資格 ①市内に住所を有する6月10日現在満20歳以上の人  
②市で設置するほかの審議会などの委員でない人  
③今後5回程度開催する会議に出席できる人
- ◆応募方法 小論文「わたしの考える行政改革」（800文字程度）を提出  
※住所・氏名・年齢・職業を記載
- ◆募集締切 6月10日(月)  
※郵送可、当日消印有効
- ◆審査 委員選考審査会で選考
- ◆結果 全員に通知
- ◆応募・問合せ先  
〒948-8501 千歳町3-3 十日町市役所 企画人事課新行政推進係 ☎57-3111(内線217)

### ■十日町市の水道利用状況 (平成14年3月31日現在)

区分	給水人口(人)	割合(%)
上水道	27,376	62.62
簡易水道	15,708	35.93
小規模水道	63	0.14
自家用水のみ	572	1.31
人口	43,719	100.00

# 市のバランスシートをお知らせします

市の決算に企業会計的な要素を取り入れ、経済性や効率性の視点から十日町市の財政状況をみてみます。

## バランスシートとは

市がこれまでに蓄積してきた資産（将来に向けた潜在的なサービス提供能力）を情報として示し、資産と負債を対比させ、資産を形成している財源を表示したものがバランスシート（貸借対照表）です。  
 ※例えば100万円の資産を買ってその財源として市債50万円、市税50万円を使ったとすると、資産が100万円増え、負債と正味資産が50万円ずつ増えることとなります。

## 12年度のバランスシート

平成13年3月末現在の資産総額は約496億円です。この資産の財源構成は負債が約204億円（41%）、正味資産が約292億円（59%）となっています。正味資産とは資産形成に充てられた国・県からの補助金や税金などの一般財源などです。内訳項目の「国庫支出金」「県支出金」により、国や県のお金で建設された分が把握できます。資産の部では、有形固定資産が約461億円で、資産全体の約93%を占めています。負債の部では、市債（地方債）分が固定負債と流動負債（翌年

## 平成12年度 バランスシート

（平成13年3月31日現在）（単位：千円）

借方	貸方
<b>[資産の部]</b>	<b>[負債の部]</b>
1. 有形固定資産	1. 固定負債
(1) 総務費 3,789,564	(1) 地方債 15,495,351
(2) 民生費 833,066	(2) 債務負担行為
(3) 衛生費 75,191	① 物件の購入等 174,751
(4) 労働費 66,470	② 債務保証又は損失補償債務負担行為計 0
(5) 農林水産業費 3,594,219	(3) 退職給与引当金 3,263,244
(6) 商工費 127,663	(4) その他 0
(7) 土木費 22,632,053	固定負債合計 18,933,346
(8) 消防費 27,006	2. 流動負債
(9) 教育費 14,991,938	(1) 翌年度償還予定額 1,440,726
(10) その他 8,622	(2) 翌年度繰上充用金 0
計 46,145,792	流動負債合計 1,440,726
(うち土地 10,245,407)	負債合計 20,374,072
有形固定資産合計 46,145,792	<b>[正味資産の部]</b>
2. 投資等	1. 国庫支出金 7,800,968
(1) 投資及び出資金 700,417	2. 都道府県支出金 3,916,661
(2) 貸付金 249,542	3. 一般財源等 17,555,363
(3) 基金	正味資産合計 29,272,992
① 特定目的基金 488,610	
② 土地開発基金 405,000	
③ 定額運用基金 70,000	
基金計 963,610	
(4) 退職手当組合積立金 0	
投資等合計 1,913,569	
3. 流動資産	
(1) 現金・預金	
① 財政調整基金 276,529	
② 減債基金 124,548	
③ 歳計現金 416,400	
現金・預金計 817,477	
(2) 未収金	
① 地方税 171,486	
② その他 598,740	
未収金計 770,226	
流動資産合計 1,587,703	
資産合計 49,647,064	負債・正味資産合計 49,647,064

※債務負担行為に関する情報  
 ① 物件の購入等に係るもの 319,784千円  
 ② 債務保証又は損失補償に係るもの 3,865,390千円  
 ③ 利子補給等に係るもの 962,477千円

度償還分）を合わせて約169億円で、負債全体の約83%を占めています。

## バランスシートからわかること

形固定資産のうち、正味資産によって形成される比率をみると、世代間の負担割合が分かれます。正味資産は、これまでの世代がすでに負担した額を表すため、一般的にはこの比率が高いほど将来世代への負担が少ないと考

えられます。十日町市は約63%です。（正味資産合計÷有形固定資産合計×100）  
 ■問合せ〓総務課財政係（内線225）

# 介護保険課からのお知らせ

## 老人保健に関する各申請について

次のような場合は届出（申請）が必要です。

## 加入医療保険に変更があったとき

国保係に届出てください。また、変更のあった月内で変更日後に医療機関で受診しているときは、その月のうちに変更後の保険証を医療機関の窓口で提示してください。有効期限が切れた保険証で受診すると、保険給付が正しくできなくなります。届出に必要なもの

## 70歳になる前に老人保健に該当する人

65歳以上で、次のいずれかに該当する人。  
 ①身体障害者手帳の交付を受けている人で、1級から3級までに該当する人と、下肢障害で4級の1号、3号、4号に該当する人、および音声機能・言語機能の4級に該当する人。

## 高額医療費の支給

同じ世帯で同じ月のうちに医療機関ごとに、診療費を30,000円以上支払った人が2人以上いるときは、合算して37,200円を超えた分は国保から払い戻しを受けられます（住民税が非課税の世帯では、21,000円以上の支払い分を合

算して24,600円を超えた分）申請に必要なもの

医療機関の領収書、医療保険証、口座番号の控

■届出（申請）先・問合せ〓介護保険課国保係（内線155）

## 入院時食事代の減額認定

### 〈国保・老人〉

市民税非課税世帯の人が入院すると食事代の自己負担額が減額されます。また、老人保健の人が入院した場合、同じ医療機関で1か月に支払う一部負担金も減額されます。

あらかじめ入院する病院に「減額認定証」（老人保健の場合「一部負担金限度額適用・減額認定証」）の提示が必要のため、該当する人は申請してください。また、現在減額認定証をお持ちの人も、有効期限が5月31日（金）までですので、引き続き必要な人は更新手続きをしてください。

■受付〓6月14日（金）

■持参するもの

【国民健康保険】保険証

区分	老人入院時一部負担金	食事負担額
	負担額/月(上限)	負担額/日
一般	37,200円	780円
市民税非課税世帯	24,600円	入院90日まで 650円
		入院91日以降 500円
市民税非課税世帯で 老齢福祉年金受給者	15,000円	300円

【老人保健】保険証、老人保健医療受給者証

【更新者】前記のほかに現在お持ちの減額認定証

■申請先・問合せ〓介護保険課国保係（内線156）

## 〈介護〉

介護保険施設の食費も減額される制度があります。市民税非課税世帯の人は申請が必要です。また、現在減額認定証をお持ちの人は更新手続きをしてください。

■持参するもの〓印鑑・お持ちの減額認定証

■申請先・問合せ〓介護保険課介護保険係（内線162）





**クロアチアっておいしいね**

5月9日(木)に、7つの市立保育所でクロアチア料理が給食に取り入れられ、300人の子どもたちが食を通じて異文化を楽しみました。

メニューは、ソテーしたハムにカツネジチーズを混ぜ、包み揚げにした「イストリアのカネロニ風」とサワークリームを使った「ザゴリエ地方のポテトスープ」、クロアチア産のまぐろを使ったツナサラダです。

キャンプ地に近い水沢保育所では、約60人の園児たちが「おいしい」を連発していました。

同様の取り組みは、クロアチアのキャンプ期間に合わせて市内の小中学校でも行われる予定です。



**Idemo! HRVATSKA!**  
イデモ フルヴァツカ

**がんばれ! クロアチア!**

Vol.9



キャンプ期間：5月20日(月)～6月2日(日)

©1974 FIFA TM

**代表チームへ千羽鶴**

クロアチア代表チームの勝利を祈って製作された紅白の千羽鶴が22日(水)、ウエルカムパーティーで選手に手渡されました。

千羽鶴を手渡したのは、馬場小学校の代表児童2人と馬場小学校珠田分校の全校児童9人です。

クロアチアを象徴する赤と白の市松模様(シャホブニツア)に束ねられた千羽鶴は、市内の小学校17校・約2,200人が制作に励んだもので、折り鶴の総数は7,000個以上になりました。



**ようこそ 緑のオアシスへ**

とうとうクロアチア代表チームがやってきました。来市したのは、ミルコ・ヨジッチ監督や選手など38人です。一行は20日(月)午後7時30分、キャンプ地の当間高原リゾート「ベ

# クロアチア代表がやってきた

**公開練習**

到着翌日の21日(火)には練習が一般公開されました。午前10時から行われた公開練習では、小雨混じりのあいにくの天候の中、市民など約350人が訪れ、あこがれの代表選手たちを間近に感じていました。

グラウンド上では、前回フランス大会得点王のシュケル選手などがランニングやストレッチなどを行い、軽く汗を流していました。選手たちは長旅の疲れも見せず、芝の感触を確かめて

ルナティオ」に到着しました。選手たちがバスから降りると、クロアチア代表を一目見ようと市内外から駆けつけた約500人の観衆からは、一斉に大歓声が沸きあがりました。

ホテルベルナティオ本館正面玄関前で行われた歓迎セレモニーでは、クロアチアの象徴である赤と白の市松模様のきものを着た女性から花束が贈呈され、185発の打ち上げ花火でクロアチア代表を歓迎しました。

## ホテルもクロアチア色

クロアチア代表チームを温かく迎えるための歓迎準備が着々と整っています。

チームの宿泊先となるホテルベルナティオ別館には、5月13日(月)に十日町織物工業協同組合青年部(蕪木良一部会長)が制作した巨大国旗がロビーに掲げられました。

また、館内には「クロアチア仕様」としてチームから要望のあった、ダーツやチェス、ビリヤード台、テレビゲームなどが設置され選手たちがくつろぐ環境も整いました。



## 子どもたちがカーテンレザーマッチに出場

市内のサッカーチームに所属する子どもたち6人が、新潟スタジアム「ビッグスワン」で行われるカーテンレザーマッチ(前座試合)に出場することになりました。

試合は6月3日(月)、日本でのワールドカップ初戦となるクロアチア対メキシコ戦に先駆けて行われます。

### ■出場選手(敬称略)

池田哲平(十日町小4年)、鈴木智(川治小3年)、高橋健二(十日町小4年)、中村将大(十日町小4年)、宮内翔(中条小3年)、渡辺真央(川治小3年)

いました。

練習後、ヨジッチ監督は、「ピッチを見て感動した。世界レベルの環境にある」と当間多目的グラウンドを絶賛していました。







### 十日町あそびの空間

「十日町あそびの空間」(主催：(社)県レクリエーション協会)が5月19日(日)、十日町市公民館などを会場に開催されました。県内初のこの催しには、小さな子どもからお年寄りまで約260人が参加し、スポーツチャンバラやたこ作り、ゲームなどを楽しみました。なかでも竹筒を使ったバームクーヘン作りやそば打ち体験が、定員を超える人気ぶりでした。



### まちの話題

# TOKAMACHI TOPICS

このコーナーは、まちの話題や活動などを紹介しています。情報がありましたら、企画人事課広報係(☎57-3111内線213)へ、お気軽にお寄せください。

# 歓迎ムード一色 街中にあふれるクロアチア



### tokamachi topics



和の体感都市づくりの一端として「スキマ格子」事業に取り組んでいる十日町商工会議所ファッション委員会(阿部武市委員長)が、きものまつり当日の5月3日、本町3丁目にて試作品の発表を行いました。中心商店街の建物と建物の間のスキマに堅格子を取り付けることにより、街並みに「和」の雰囲気をご考えられたものです。高さ約2m、幅約1mの粋な堅格子戸ができました。

### きものが似合う街並みへ

### 人命救助に感謝状

5月20日(月)、初期消火により延焼をくい止めた功績及び人命救助の功績で、樋口正朝さん・村山利計さん・村山一昭さん(いずれも大石)の3人に消防長から感謝状が贈呈されました。4月20日(出)早朝に大石で発生した住宅火災で、一人暮らしの女性を救助し、初期消火作業に努めたものです。十日町地域広域管内では今年、16件の火災が発生し、5人の死者が出ています。火災には十分気をつけましょう。



### 案内所

期間中、市内にはクロアチアキャンプ推進本部(8:30~21:00、☎57-6555)とほくほく線十日町駅コンコース内(8:30~17:30)の2か所に案内所が開設されています。どうぞご利用ください。



クロアチア応援短冊  
駅通りには、市内27の保育所や幼稚園の園児がかいた、クロアチア代表チーム応援短冊1、355枚が飾られています。ずらりと並んだ短冊には、クロアチア国旗やクロアチアを象徴する赤と白の市松模様(シャホブニツア)のぬり絵、代表チームへの応援メッセージが描かれています。子どもたちの夢のせた短冊は、5月の風にゆれています。



# ぼくらの出番

2

南中学校 3年1組

3の1「サーイコー!!」  
〜南中最高のクラスをめざして〜

男子16人・女子16人、計32人の3の1は、みんな仲が良く、ノリが良く、活気があり、明るく楽しいクラスです。  
担任の金田先生は、少し忘れっぽいところがあるけど、しっかり教えてくれます。全校生徒から人気があり、おもしろくて良い先生です。  
南中の教育目標『知性・活力』にピッタリ当てはまる最高のクラスです。



- 学級目標
- ③ まさん
  - ④ ような
  - ① 一番明るく楽しいクラス
  - ⑤ はないけど
  - ⑥ んほはあるよ



左から宮内緑さん、金田良哉先生、南雲駿さん

◆学級委員 南雲駿さん・宮内緑さん  
クラスの団結は固く、やるときはやります。今年度の体育祭では、総合優勝を狙います。

◆金田良哉先生  
元氣いっぱいには良いけど、ありすぎるものがある。もう少しおしとやかに落ち着いてほしいです。でも、ずっといっしょにいたクラスですね。



じ  
よ  
う  
ず  
に  
か  
け  
た  
ね

No.205

東下組保育所



山田靖幸ちゃん (5歳)

去年の夏、家族みんなでカブトムシをつかまえたんだ。大好きなカブトムシが家の近くの森にいっぱいいたよ。今年もつかまえたいな。



水落奈美ちゃん (5歳)

去年の秋、保育所のすべり台で遊びました。トンボがいっぱい飛んでいる中でお母さんといっしょにすべりました。すべり台が1番好きです。



# 昔 そして今



長津三郎さん (川治下町3) 83歳

8人兄弟の長男として生まれ、家は商店を営み、食料や雑貨など日常生活に必要なものは何でも置く、今でいう百貨店の小型版で地区には何軒もありませんでした。  
子どものころは、家の裏の鎮守様の境内で木登りやチャンバラごっこ、陣取りなどでよく遊びました。  
旧制十日町中学校で庭球を始めました。体を動かすことが好きだったので、なつかしい思い出です。卒業後、税務署に勤務しましたが、1年後に銀行勤務の父親が他界しました。



## ゴ-ゴ- ぼくぼく線

6月のイベント情報 (122)



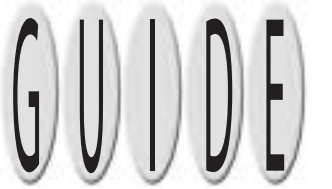
〈大潟まつり「かっぱ伝説」〉▼6月1日(土)・2日(日)▼ふれあい広場ほか▼犀潟駅から鶴の浜温泉行きバス7分▼山車・竿灯みこし巡行・大民謡流しをはじめ、かっぱにちなんだ各種イベントで初夏の大潟町を彩ります▼大潟祭かっぱ伝説実行委員会(0255-34-6801)  
〈ブナの二六公園千年の森コンサート2002〉▼6月2日(日)▼川西町二六公園内▼十日町駅からタクシー10分▼およそ5haからなるブナの原生林の中で行われるコンサート。ブナの森の清涼感と一流音楽を一度に体感できる、心と体のリフレッシュに最高の「森林浴コンサート」です▼川西町開発課内千年の森コンサート実行委員会(0257-68-3111)  
〈第10回湯沢高原フラワーフォトコンテスト〉▼6月16日(日)〜9月30日(月)(必着)▼湯沢高原アルプの里▼越後湯沢駅から徒歩10分▼アルプの里で撮影した写真を対象としたフォトコンテスト。賞金総額120万円▼湯沢温泉ロープウェイ事業所(0257-84-3326)  
〈環境フェア〉▼6月29日(土)▼上越市民プラザ▼直江津駅からタクシー15分▼地球環境問題やリサイクルの啓発など、環境問題全般について楽しみながら学ぶイベント▼上越市地球環境課環境保全係(0255-26-5111)

父親と同じ仕事がしたくて、父の勤めていた六十九銀行(現在の北越銀行)に就職しました。  
昭和15年に徴兵検査を受け、現役入隊しました。北朝鮮に派遣され、国境警備の仕事にあたっていましたが半年ほどで肺の病気をわずらい、陸軍病院に入院しました。半年間の入院生活の後、自宅に帰り療養することになりました。  
18年に銀行に復職しました。通算40年の銀行員生活では、本店や十日町、津南など何か所も転勤しました。退職後は、老人会に入りました。ゲートボールが全盛で、早朝や炎天下での練習も苦にならず、20年ほど続けました。  
25歳から謡曲を始め、公民館で講師を務めました。そして親戚の結婚式では、いつも披露してきました。  
今はひざの具合を悪くして、デイサービスで週1回「やまびこ」に通っています。ハーモニカを持参し、レクリエーションで唱歌や童謡を伴奏し、利用者や職員の皆さんといっしょに楽しませたいと思っています。また、天気の良い日は電動車で買い物や散歩を楽しんでいます。



旧制中学時代の庭球部 (前列右が私)





お知らせ・ガイド  
市役所 TEL 57-3111



博物館夏季特別展  
きものでつづる  
十日町の歩み



明石ちぢみ

「きもの歴史館」から移管された貴重な資料を公開します。産地としての十日町の原点や文化の伝承、時代と流行の変遷などをご覧ください。 ■日時 6月15日(土)～30日(月) (月曜日は休館) ■午前9時～午後5時 ■会場 博物館 ■入場料 500円 (中学生以下無料) ■問合せ 博

物館 (☎57-5531)

講演会

十日町織物の美と伝統性

■講師 川本敦久氏 (金沢美術工芸大学教授) ■日時 6月15日(土)午後1時30分 ■会場 博物館 ■問合せ 博物館 (☎57-5531)

おもちゃ図書館

お子さんと遊びに来ませんか。子育ての相談にも応じます。 ■日時 6月6日・20日の各木曜日、午前9時30分～11時30分 ■会場 少年育成センター (勤労青少年ホーム) ■問合せ 健康福祉課児童家庭係 (内線132)

6月のなかよしランド

親子(3歳未満児)のふれあいの場を提供します。 ■日時 6月4日・11日・18日・25日の各火曜日、午前10時～11時 ※11日は和田敬子先生をお招きします ■会場 市民体育館 ■申込み・問合せ 公民館本館 (☎57-5011)

どんぐりおはなしのへや

読み聞かせ、パネルシアターなどを行います。 ■日時 6月

15日(土)午後3時 ■会場 情報館 ■問合せ 情報館 (☎50-100)

第14回さつき祭り

十日町さつき盆栽会会員による展示とさつきや盆栽道具などの即売会です。さつきについての相談もお受けします。 ■日時 6月8日(土)午前9時～午後7時、9日(日)午前9時～午後3時 ■会場 市民体育館 ■問合せ 十日町さつき盆栽会・蕪木 (☎57-3382)

IHクッキングヒーター体験料理教室

クロアチア料理(カカのワイン煮ほか)を作ります。 ■日時 6月14日(金)午前10時～正午 ■会場 東北電力(株)十日町営業所 ■定員 18人 (申込多数の場合抽選) ■参加費 500円 ■申込み・問合せ 6月10日(月)までに東北電力(株)十日町営業所 (☎52-107)

中之島流大正琴おさらい会

■日時 6月23日(日)午後1時30分 (開場 1時) ■会場 丸菜会館 (本町7) ■入場料 無料 ■問合せ 伊東 (☎57-9742)

硬式テニスジュニア強化スクール

主に高校生を対象とします。また、練習相手の社会人も募集しています。 ■日時 5月～11月の毎週火曜日、午後7時30分～9時30分 ■会場 サンスポーツランド ■定員 10人 ■参加料 年間5,000円 (初回に徴収) ■申込み・問合せ 市テニス協会・堀 (☎FA X 55-2385)

薬師プレーランドテニスコートをご利用ください

日中と、月・金・土・日曜日の夜間に空きがあります。 ■施設 中条八幡地内、全天候型夜間照明付、2面 ■料金 コート1面1時間1,000円 (継続利用団体減免500円)、ナイター1面1時間600円 (減免なし) ■申込み・問合せ 中条地区公民館 (☎52-2748)

おはようサイクリング

ちよつと早起きして健康づくりをしませんか。初心者大歓迎。

赤十字救急法 救急員養成講習会

とつさの手当てが命を救います。いざというときに備えて救命の技術や知識を身につけましょう。 ■日時 6月22日(土)・23日(日)・29日(土)・30日(日) (4日間) ■会場 サンククロス十日町 ■受講資格 満15歳以上で、全日程に参加できる人 ■定員 先着30人 ■参加費 3,000円 (教材・保険料) ■申込み・問合せ 6月17日(月)までに日本赤十字社十日町市地区 (十日町市社会福祉協議会事務局内 ☎50-5010)

「こも通り」おかめ市

個人や団体の活動発表や販売会・フリーマーケットなどの参加者を募集します。 ■日時 6月8日(土)午後1時～5時 ■会場 コモ通り ■申込み・問合せ 6月6日(木)までに青山商店・鈴木 (☎52-2191)



「たいし」の出前指導

十日町市体育指導委員会では、

買物自転車に参加できます。 ■日時 10月11日(金)までの毎週月・水・金曜日、午前5時30分～6時30分 ※都合のよい日、途中からの参加も可 ■集合場所 市役所前駐車場 ■会費 年間1,500円 (保険料) ■問合せ 十日町市サイクリング協会・マルセイサイクル (☎57-4860)

わんぱく相撲

第18回わんぱく相撲全国大会予選新潟ブロック大会兼第11回JCわんぱく相撲新潟大会十日町場所が行われます。ぜひご覧ください。 ■日時 6月9日(日) 午前9時30分 ■会場 総合体育館 ■問合せ 吉沢 (☎57-9529)



児童手当の現況届と6月支給のお知らせ

現在、児童手当を受けている人は、市から送られる現況届を提出しないと支給が停止されます。忘れずに提出してください。 ■持参する物 児童手当現況届印鑑、年金加入証明 (国民年金

要望に応じて各種スポーツの出前指導を行います。 ■日時 平日午後7時以降、土・日曜日 (相談により調整) ■対象 健康維持やスポーツ振興を図りたい10人以上の団体 ■種目 ① ニュースポーツ (ソフトバレーボール、卓球ほか) ② 健康体操・ストレッチング ③ ラジオ体操 ■指導料 相談のうえ決定 ■申込み・問合せ 開始2週間前までに体育指導委員会事務局 (総合体育館内 ☎52-4377)

総合体育館トレーニングルームを臨時休業します

トレーニングマシンリニューアルのため、6月3日(月)はトレーニングルームが終日使用できません。 ■問合せ 総合体育館 (☎52-4377)

第18回十日町市招待親善高校野球大会

■期日 6月8日(土)・9日(日) ■会場 市営笹山野球場 ■招待校 桐生第一高校 (群馬県) ■日程 8日・開会式正午、第一試合 (対総合高) 午後0時30分、第二試合 (対十高) 午後3時～9日・第一試合 (対川西高) 午前9時、第二試合 (対十高) 正午 ■入場料 50

加入者は不要 ■その他 当日都合のつかない人は代理人でも可能です。ただし、受給者本人の印鑑を持参してください。なお、当日提出ができない人は6月28日(金)までに市民生活課国民年金係へ提出してください ■6月支給 2～5月分の手当は、6月10日(月)に指定された口座に振り込みます ■問合せ 市民生活課国民年金係 (内線151)

対象地区	期日	時間	会場
十日町・川治田地区 十六箇・大井田地区	6/11 (火)	9:00~13:00 14:00~15:00	市役所
下条地区	6/12 (水)	9:00~11:30	下条地区館
中条地区 (新座・大井田地区を除く)		13:30~15:00	中条地区館
水沢地区	6/13 (木)	13:30~15:00	水沢地区館

国民年金保険料免除制度の手続きはお早めに

国民年金には、経済的理由で保険料の納付が困難な人のために、保険料が免除になる制度があります。4月からは、「半額免除制度」もスタートしました。また、所得がなく保険料を納めることが困難な学生のために、

おじゃまします！ 市役所業務紹介講座

市民の皆さんに広く市役所の業務内容を知っていただくため、「市役所業務紹介講座」を始めます。「市役所の仕事はどれも分かりにくい！」「市役所はどんな仕事を進めているのだろうか？」…こうした声にお答えするため、各課の担当が直接皆さんのところへ出向いてお話をします。お気軽に申し込みください。

- 対象 おおむね10人以上の団体・グループ
- 時間 午前9時～午後9時までのおおむね90分
- 会場 指定された会場におじゃまします
- 内容 申込みの際に、知りたい内容を具体的にお話ください。担当課と調整します
- その他 要望・苦情を伺う場ではありませんのでご理解ください
- 申込み・問合せ 実施希望日の2週間前までに企画人事課広報聴係 (内線213) へ

0円 (中学生以下無料) ■入場券取扱所 総合体育館、大会事務局 小林 ■問合せ 大会事務局 小林 (☎57-9383)

ソフトバレーボール 教室開催中

運動不足解消や参加者同士で交流しませんか。 ■日時 毎週水曜日、午後7時30分～9時30分 ■会場 総合体育館 ■参加費 教室料1回100円、ほかに体育館使用料 ■申込み・問合せ 総合体育館 (☎52-4377)

硬式テニス市民指導会

■日時 5月～11月の毎週木曜日、午後7時30分～9時30分 ■会場 サンスポーツランド ■対象 社会人 ■参加料 年間500円 (初回に徴収) ※協会会員は無料 ■申込み・問合せ 市テニス協会・堀 (☎FA X 55-2385)

硬式テニス初心者基本講習会

■日時 5月～11月の毎週木曜日、午後7時30分～9時30分 ■会場 サンスポーツランド ■定





〔学生納付特例制度〕があります。納められないからといってそのままにせず、早めに申請してください。
■問合せ 市民生活課 国民年金係 (内線151)

明るい未来を税金で 5月の納税

5月は固定資産税第1期・軽自動車税の納税の月です。期限内に納めましょう。
■問合せ 税務課 (内線180)

家屋の取り壊しや異動は手続きを

■対象 ①家屋の全部または一部を取り壊した人 ②未登記家屋 (法務局に登録していない建物)
■問合せ 税務課 (内線112)

「存じですか」 固定資産税・都市計画税の軽減

【土地・住宅用地の軽減措置】
■固定資産税 ①小規模住宅用地 (200㎡以下) 課税標準額 評価額の6分の1
②一般住宅用地

トの銃器での駆除を行います。
■期間 6月1日(土)～20日(木)
■問合せ 農林課 農政係 (内線335)

6月は土砂災害防止月間

がけ崩れや地すべりなどの土砂災害は、一瞬にして尊い命や貴重な財産を奪ってしまう。
■問合せ 土木課 (内線254) または十日町土木事務所 (☎57-5399) へご連絡ください。

土砂災害のおそれがある土地の調査にご協力を

昨年4月に施行された土砂災害防止法に基づき、土砂災害のおそれのある土地は土砂災害警戒区域・土砂災害特別警戒区域として指定され、警戒避難体制の整備や一定の行為制限が行われます。

今後県が行う土砂災害のおそれがある区域を明らかにするための土地の調査で、調査員が皆さんの土地に立ち入ることがあります。ご協力をお願いします。
■問合せ 十日町土木事務所 (☎57-5399)

(200㎡超) 課税標準額 評価額の3分の1
(都市計画税) ①小規模住宅用地 (200㎡以下) 課税標準額 評価額の3分の1
②一般住宅用地 (200㎡超) 課税標準額 評価額の3分の2

【土地・都市計画税の減額措置】

固定資産税で税額の据え置きや引き下げとなる土地について都市計画税では、「本来の課税標準額で算出された税額」と「据え置きまたは引き下げ後の課税標準額で算出された税額」とを比較して、「その超えることとなる税額」が減額されます。

【家屋の減額措置】

床面積など一定の要件を満たす新築住宅には次の措置を実施
(減額する税額 (固定資産税))
・住居部分の120㎡までに相当する税額を2分の1に減額
・120㎡以下の場合、課税される税額の2分の1を減額
(減額期間) ①一般住宅 (②以外)
・新築後3年間 ②三階以上の耐火構造・準耐火構造住宅・新築後5年間
■問合せ 税務課 資産税係 (内線180)



心の健康相談

日時 6月4日(火)午後2時～3時
会場 保健センター
医師 須賀医師 (中条第二病院)
申込み・問合せ 健康福祉課 健康増進係 (内線144) または十日町健康福祉事務所 (☎57-2400)

すくすく教室 ～離乳食と育児～

子育ての不安や悩みを話し合い、子どもを健康にはぐくむポイントなどをいっしょに考えませんか。
日時 6月4日(火) 午前9時30分(受付:9時15分)～11時
会場 保健センター
対象 生後5～8か月児の保育をしている人。お子さんもいっしょにどうぞ
申込み・問合せ 5月31日(金)までに、健康福祉課 健康増進係 (内線143)

いきいき人生 よい歯のコンクール

県では、自分の歯で食べ健康な生活を送る高齢者のコンクールを行います。次の条件に該当



全血献血

期日 12日(水)
受付時間と会場 午前10時～11時30分・陸織物棟、午後0時30分～3時・株式会社クワーク
■問合せ 健康福祉課 保健予防係 (内線142)



日本脳炎予防接種

対象となる子 接種日現在満3歳～7歳6か月未満の子で次に該当する子。
①1期初回 (1～4週間隔で2回接種)
・満3歳に達した子と、今までに初回接種の済んでない子
②1期追加 (1回接種)
・前年に初回接種の済んだ子
③平成10年6月2日～11年6月1日に生まれた子には個別通知をします

接種を受けられない子 ①B CG・麻しん接種後1か月を経過しない子
②体に広く湿しんのある子。発熱をしている子
■注意事項 ①「予防接種と子どもの健康」を必ず読んできて

Table with columns: 地区 (Area), 期 (Period), 日 (Date), 1回目 (1st), 2回目 (2nd). Lists vaccination dates for various districts like 西・六箇・八箇小学校区, etc.



※一期追加は、地区該当日のどちらか都合のいい日

むし歯のないよい歯の子

Table listing children with no cavities and good teeth. Columns: 4月の3歳児健診を受けた子34人 (4-year-old children who received a 3-year-old dental check-up), よい歯の子 (Children with good teeth), 住所 (Address), 保護者 (Guardian). Lists names like 浩貴, 浩和, 敏明, etc.



6月の休館日

公民館本館 毎週月曜日
総合体育館 毎週火曜日

「ご利用ください」 青い鳥郵便はがき

総務省では、身体障害者や知的障害者の福祉に対する理解と認識をさらに深めることを目的に、青い鳥郵便はがきを発行しています。はがきは一般に販売するほか、重度の身体障害者・知的障害者で希望する人に無料でさしあげています。(受付は5月31日(金)まで)
■問合せ 十日町郵便局 郵便課 (☎52-2300)

カラス駆除を行います

稲苗被害などを抑えるため、市内全域でカラス・カモ・ドバ

6月の交通安全キャンペーン

雨の日は 交通事故に気をつけよう

雨の日は視界が悪くなります。歩行者も自転車利用者も、道路を横断するときは左右の安全をよく確かめ、無理な横断はやめましょう。

また、雨の降り始めは、道路に付着した土や油が浮き出し、路面が滑りやすくなります。運転者は十分な車間距離を取り、スピードを控えて安全運転に努めましょう。

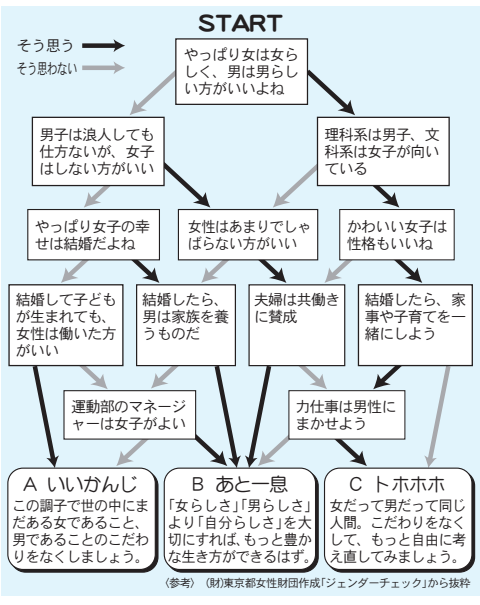


Table showing traffic accident statistics for April. Columns: 年 (Year), 発生件数 (Number of incidents), 負傷者数 (Number of injured), 死者数 (Number of deaths), 物件事故数 (Number of property accidents). Data for 14年, 13年.

とあかまち男女平等プラン 「女と男」共に輝くまちづくり

あなたの心をジェンダーチェック!!

「女らしさ、男らしさ」とか「女は家庭、男は仕事」というように、社会的・文化的に作られた性差のことを「ジェンダー」といいます。気づかないうちにジェンダーによって生き方や行動、性格を決めていませんか?
男女共同参画のまちを作るために、「その人らしさ、自分らしさ」を大切にしながら、ジェンダーを解消していきましょう。



(参考) 財団法人女性財団作成「ジェンダーチェック」から抜粋



🐻 乳幼児健康診査 会場：保健センター

事業名	期日	受付時間	対象児
3歳児健診 <small>(3歳6か月児 が対象です)</small>	6日 (木)	午後1時 ～1時30分	10年12月 生まれの幼児
1歳6か月児 健診	20日 (木)	午後1時 ～1時30分	12年12月 生まれの幼児
4か月児健診	26日 (水)	午後1時 ～1時30分	14年2月 生まれの乳児
2歳6か月児 身体測定	今月はお休みです。		
10か月児 身体測定	26日 (水)	午前9時15分 ～10時	13年8月 生まれの乳児

- ①1歳6か月児・3歳児健診は歯科検診があります。
- ②4か月児健診を受けない場合は、保健予防係まで書類を取りに来てください。
- ③3歳児健診前に検査セットを送りますので、届かない人は保健予防係（内線141）まで連絡してください。

🏥 休日救急医

期日	医療機関名	住所	電話番号
2日(日)	富田医院	川西町	61-0200
9日(日)	池田医院	本町西1	52-2581
	津南病院	津南町	65-3161
16日(日)	第二藤巻医院	川西町	68-2018
23日(日)	大熊内科医院	山本町1	52-7066
30日(日)	山口医院	下条中央通り	55-2003



●健康相談 保健師による相談

期日	会場	時間
3・10・17・24日(月)	保健センター	午前9時～11時30分
11日(火)	新座コミュニティセンター	午前9時～11時30分
	大井田コミュニティセンター	午後1時30分～4時
	川治地区公民館	午前9時～11時30分
	北和会館	午後1時30分～4時
20日(水)	吉田就業改善センター	午前9時～11時30分
	吉田山谷集会所	午後1時30分～4時
	飛渡地区公民館	午前9時30分～11時30分
21日(金)	羽根川荘	午前9時～11時30分
	水沢地区公民館	午前9時～11時30分
	平成園	午後1時30分～4時
28日(金)	中条地区公民館	午前9時～11時30分
	北原集落センター	午後1時30分～4時

※健康手帳のある人はご持参ください。

●高齢者職業相談

毎週月～金曜日 午前9時～午後4時  
会場：高齢者職業相談室

●定例行政相談

14日(金) 午前10時～午後3時  
会場：市民相談室

●法律相談 電話で市民生活課市民係へ要予約

- 6日(水) 小林 彰 弁護士
  - 13日(水) 高橋賢一 弁護士
  - 20日(水) 佐藤伍一郎 弁護士
  - 27日(水) 大塚 勝 弁護士
- 午後1時30分～4時  
会場：市民相談室

●ふれあい福祉センター心配ごと相談

毎週火・木曜日 午後1時～4時  
会場：十日町市社会福祉協議会

十日町市民の願い  
雪の国のきもの町で  
今日よりすばらしい  
明日を夢みて  
今日に限りない  
感謝をささげ  
今日を人々のために  
働くことを  
念じてやまない

◆今月、地球環境米フオーラムの開催、さらにW杯サッカーの出場権を獲得し、ワールドカップを地上に迎えるなど、十日町広域圏を世界に発信する絶好の機会となりました。日本のおいしさを「魚沼コシヒカリ」苗を66か国に輸出する「大使館関係者が植えました」各駐日大使館関係者やその家族は、米、小麦、大豆などの自然と人情味を満喫していました。ホストファミリーとしても心を通じ合いました。言葉はつながり、心は通じます。人間はつながり、心は通じます。W杯期間中の6月中旬、中学生の市大会は行われ、負けば最悪となる3年生にとっては、これだけ選抜された人もいない。選ばれた人は、選抜された責任を背負い、練習を怠りなかつた人が見受けられる。家族のためにも一生懸命に練習し、これだけ選ばれた人は、練習を怠りなかつた人が見受けられる。練習を怠りなかつた人が見受けられる。練習を怠りなかつた人が見受けられる。

中村俊輔選手は、言葉です。

編集後記